

# 令和5年

## 火災・救急・救助 統計



若狭消防組合消防本部

## はじめに

この統計は、令和5年中の若狭消防組合消防活動状況を統計的に収録し、今後の消防行政の参考資料とするために編集しました。

本書を御覧いただき、当消防組合の消防業務につきまして御理解いただければ幸いです。

令和6年2月

若狭消防組合消防本部

## 目 次

### 火災統計

令和5年の火災概要	1
1 発生状況総括表および前年比較表	2
2 市町別発生件数および損害額の推移（過去5年平均との比較）	3
3 市町別発生状況	4
4 月別発生状況（過去5年平均との比較）	5
5 出火時間帯別発生状況	6
6 出火原因別発生状況	7
7 覚知別発生状況	8
8 死者の発生状況	8
9 年齢・受傷程度別負傷者数	9

### 救急統計

令和5年の救急概要	10
1 出場件数・搬送人員の推移	12
2 署別出場状況	13
3 月別発生状況	13
4 年別比較表	14
5 覚知時間帯別出場状況	14
6 年齢区分別搬送人員状況	14
7 傷病程度別搬送人員状況	15
8 市町別ドクターヘリ要請件数	16
9 舞鶴若狭自動車道救急出場状況	16

### 救助統計

令和5年の救助概要	17
1 救助概況	18
2 月別出場状況	19
3 覚知別出場状況	20
4 署別出場状況	20

# 令和5年の火災概要

## 1 出火件数

出火件数は18件であり、前年と比較すると4件の増加であった。

火災種別ごとにみると建物火災9件（構成比50.0%）前年比2件増、車両火災3件（構成比16.7%）前年比3件増、その他火災6件（構成比33.3%）前年比増減なしであった。

また、市町別にみると小浜市が8件（前年比2件増）、若狭町（上中地域）4件（前年比1件減）、高浜町4件（前年比2件増）、おおい町2件（前年比1件増）となった。出火率については、3.3であった。

※出火率＝人口1万人あたりの出火件数

## 2 死者、負傷者

死者は1人（前年0人）で、負傷者は2人（前年1人）であった。

## 3 損害額

火災損害額は72,347千円で、前年と比較すると60,084千円の増加であった。

## 4 焼損床面積

建物火災の焼損床面積は1,153㎡で前年と比較すると560㎡増加し、建物火災1件あたりの焼損床面積は、128㎡であった。

## 5 出火原因

出火原因については、「電灯・電話等の配線」が3件、「こんろ」が2件、「排気管」「たき火」「溶接機・切断機」「灯火」「火入れ」が各1件、「その他」「不明」が各4件であった。

※内訳比率については、小数第二位を四捨五入しており、必ずしも100%にならない。

# 1 発生状況総括表および前年比較表

区 分		令和5年	令和4年	前年との比較
出火件数	建物火災	9	7	2
	林野火災		1	△ 1
	車両火災	3		3
	船舶火災			0
	航空機火災			0
	その他火災	6	6	0
	合計	18	14	4
損害額 (千円)	建物火災	70,295	10,552	59,743
	1件あたりの損害額	7,811	1,507	6,303
	林野火災			0
	1件あたりの損害額			0
	車両火災	2,022		2,022
	船舶火災			0
	航空機火災			0
	その他火災	30	1,711	△ 1,681
	爆発			0
	合計	72,347	12,263	60,084
1日平均損害額	198	34	164	
火災1件平均損害額	4,019	876	3,143	
焼損状況	建物焼損床面積 (㎡)	1,153	593	560
	建物焼損表面積 (㎡)	61		61
	林野焼損面積 (a)		2	△ 2
	車両焼損数 (台)	3		3
	船舶焼損数 (隻)			0
	航空機焼損数 (機)			0
焼損程度	全焼 (類焼を含む)	5	5	0
	半焼 (類焼を含む)	1		1
	部分焼 (類焼を含む)	7	1	6
	ぼや (類焼を含む)	5	4	1
り災程度	全損	2	1	1
	半損	1		1
	小損	3	1	2
死傷者	死者	1		1
	負傷者	2	1	1
	合計	3	1	2
り災人員	19	3	16	
建物火災 焼損床面積/件 (㎡)	128	85	43	
林野火災 焼損面積/件 (a)		2	△ 2	
出火率 (※)	3.3	2.6	0.7	

※出火率とは、人口1万人あたりの出火件数で、管内の人口(国勢調査人口)で算出した数値である  
出火率にあっては、小数第二位を四捨五入している。

## 2 市町別発生件数および損害額の推移(過去5年平均との比較)

	区分	件数	損害額(千円)
	年別		
管内合計	平成30年	23	46,858
	令和元年	26	78,748
	令和2年	22	27,432
	令和3年	11	10,028
	令和4年	14	12,263
	過去5年の平均	19.2	35,065.8
	令和5年	18	72,347

	区分	件数	損害額(千円)
	年別		
小浜市	平成30年	9	33,457
	令和元年	15	74,035
	令和2年	12	1,779
	令和3年	2	17
	令和4年	6	9,144
	過去5年の平均	8.8	23,686.4
	令和5年	8	6,277

	区分	件数	損害額(千円)
	年別		
(上中地域) 若狭町	平成30年	4	11,867
	令和元年	4	1,433
	令和2年	5	22,962
	令和3年	1	0
	令和4年	5	2,932
	過去5年の平均	3.8	7,838.8
	令和5年	4	65,967

	区分	件数	損害額(千円)
	年別		
高浜町	平成30年	6	10
	令和元年	4	33
	令和2年	3	625
	令和3年	5	9,161
	令和4年	2	0
	過去5年の平均	4.0	1,965.8
	令和5年	4	97

	区分	件数	損害額(千円)
	年別		
おおい町	平成30年	4	1,524
	令和元年	3	3,247
	令和2年	2	2,066
	令和3年	3	850
	令和4年	1	187
	過去5年の平均	2.6	1,574.8
	令和5年	2	6

※過去5年の平均にあつては、小数第二位を四捨五入している。

### 3 市町別発生状況

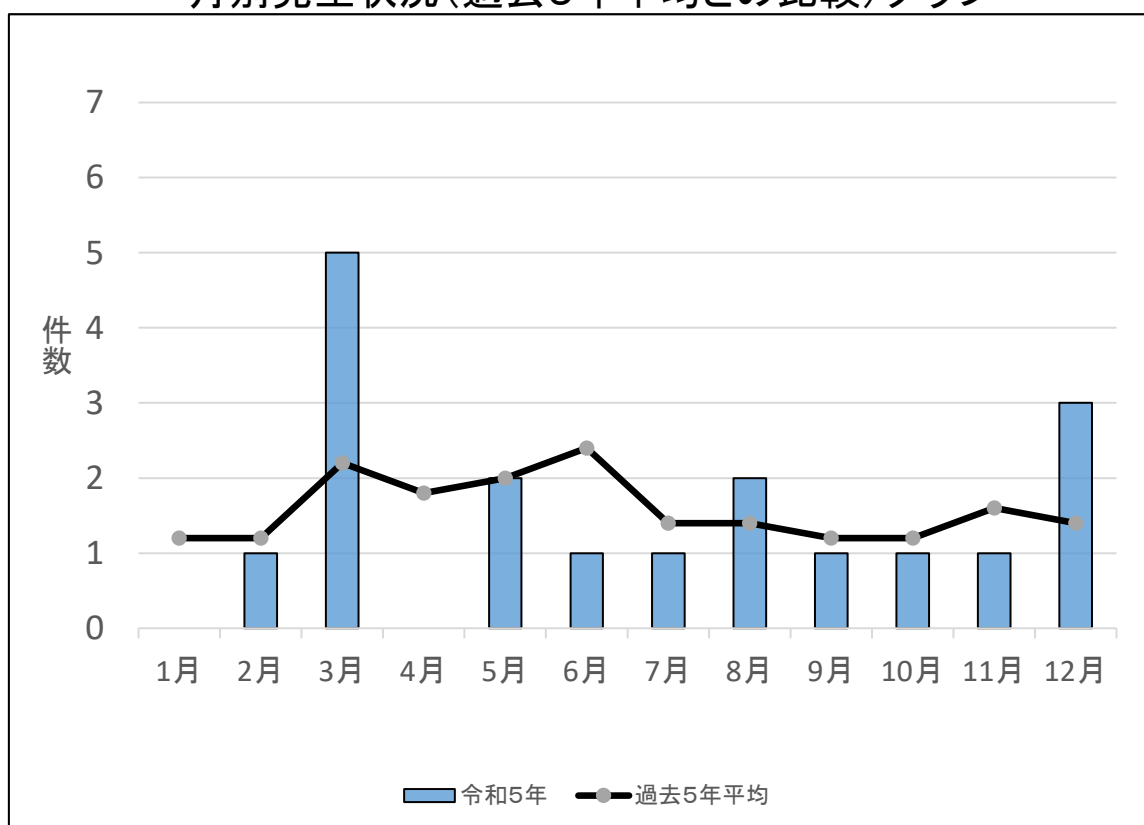
市 町	件 数	火 災 種 別						焼損面積および焼損数					損 害 額  (千円)
		建 物 火 災	林 野 火 災	車 両 火 災	船 舶 火 災	航 空 機 火 災	そ の 他 火 災	建 物 火 災  (m <sup>2</sup> )	林 野 火 災  (a)	車 両 火 災  (台)	船 舶 火 災  (隻)	航 空 機 火 災  (機)	
小 浜 市	8	4		2			2	床面積 199  表面積 16		2			6,277
若 狭 町  (上 中 地 域 )	4	3					1	床面積 954  表面積 44					65,967
高 浜 町	4	1		1			2	床面積   表面積 1		1			97
お お い 町	2	1					1	床面積   表面積					6
合 計	18	9	0	3	0	0	6	床面積 1,153  表面積 61	0	3	0	0	72,347

#### 4 月別発生状況(過去5年平均との比較)

火災種別 \ 月別	1月	2月	3月	4月	5月	6月	7月	8月	9月	10月	11月	12月	合計
建物火災		1	2		1	1			1	1		2	9
林野火災													0
車両火災					1		1					1	3
船舶火災													0
航空機火災													0
その他火災			3					2			1		6
合計	0	1	5	0	2	1	1	2	1	1	1	3	18
過去5年平均	1.2	1.2	2.2	1.8	2.0	2.4	1.4	1.4	1.2	1.2	1.6	1.4	

※過去5年の平均にあつては、小数第二位を四捨五入している。

#### 月別発生状況(過去5年平均との比較)グラフ





## 5 出火時間帯別発生状況

火災種別 出火時間	建 物	林 野	車 両	船 舶	航空機	その他	合 計
0 ~ 1							0
1 ~ 2	1						1
2 ~ 3							0
3 ~ 4							0
4 ~ 5							0
5 ~ 6							0
6 ~ 7	1						1
7 ~ 8							0
8 ~ 9							0
9 ~ 10	1						1
10 ~ 11						1	1
11 ~ 12	1						1
12 ~ 13						2	2
13 ~ 14							0
14 ~ 15							0
15 ~ 16	3						3
16 ~ 17			1			1	2
17 ~ 18	1		2			1	4
18 ~ 19	1						1
19 ~ 20						1	1
20 ~ 21							0
21 ~ 22							0
22 ~ 23							0
23 ~ 24							0
不 明							0
合 計	9	0	3	0	0	6	18

## 6 出火原因別発生状況

火災種別 出火原因	建 物		林 野	車 両	船 舶	航 空 機	そ の 他	合 計
	住居専用 建築物	その他の 建築物						
たばこ								0
こんろ		2						2
かまど								0
風呂かまど								0
炉								0
焼却炉								0
ストーブ								0
こたつ								0
ボイラー								0
煙突・煙道								0
排気管							1	1
電気機器								0
電気装置								0
電灯・電話等の配線	2	1						3
内燃機関								0
配線器具								0
火遊び								0
マッチ・ライター								0
たき火	1							1
溶接機・切断機	1							1
灯火	1							1
衝突の火花								0
取灰								0
火入れ							1	1
放火								0
放火の疑い								0
その他				1			3	4
不明		1		2			1	4
合計	5	4	0	3	0	0	6	18

## 7 覚知別発生状況

火災種別 覚知別	建 物	林 野	車 両	船 舶	航空機	その他	合 計
119 (IP)	3					1	4
119 (固定)						2	2
119 (携帯)	4		2			2	8
加入 (固定)							0
加入 (携帯)						1	1
警 察 電 話			1				1
駆け付け通報							0
事後聞知	2						2
そ の 他							0
合 計	9	0	3	0	0	6	18

## 8 死者の発生状況

火災種別 年齢別	建 物	林 野	車 両	船 舶	航空機	その他	合 計
0 ~ 5 歳							0
うち爆発による死者							0
6 ~ 64 歳							0
うち爆発による死者							0
65 歳以上	1						1
うち爆発による死者							0
合 計	1	0	0	0	0	0	1
うち爆発による死者	0	0	0	0	0	0	0

## 9 年齢・受傷程度別負傷者数

火災種別 年齢・程度別		建 物	林 野	車 両	船 舶	航空機	その他	合 計
		0～5歳	重 症					
中等症								0
軽 症								0
6～64歳	重 症							0
	中等症							0
	軽 症	1						1
65歳以上	重 症							0
	中等症							0
	軽 症	1						1
合 計	重 症	0	0	0	0	0	0	0
	中等症	0	0	0	0	0	0	0
	軽 症	2	0	0	0	0	0	2

# 令和5年の救急概要

## 1 救急出場件数および搬送人員

令和5年の救急出場件数は2,527件（前年比90件増）で、組合発足以来、過去最多件数であった。搬送人員については2,223人（前年比62人増）となり、そのうち65歳以上の高齢者が占める割合は69.0%（1,534人）であった。

出場件数を署別ごとにみると、若狭消防署1,313件（52.0%）、上中分署321件（12.7%）、名田庄分署130件（5.1%）、高浜分署487件（19.3%）、大飯分署276件（10.9%）となった。なお、上中分署321件のうち5件は若狭町消防相互応援協定による出場であった。

## 2 種別件数

出場件数を種別ごとにみると、最も多いのが「急病」1,633件（64.6%）、次いで「一般負傷」387件（15.3%）、「その他」286件（11.3%）となった。なお、「その他」のうち転院搬送は214件（8.5%）であった。

### 3 傷病程度別搬送人員

医療機関等へ搬送した2,223人の傷病程度は次のとおりである。

○軽症 941人 (42.3%)

【傷病の程度が入院加療を必要としないもの】

○中等症 708人 (31.8%)

【傷病の程度が入院を必要とするもので重症に至らないもの】

○重症 529人 (23.8%)

【傷病の程度が3週間以上の入院加療を必要とするもの】

○死亡 42人 (1.9%)

【初診時において、死亡が確認されたもの】

○その他 3人 (0.0%)

【医師の診断がないものおよび「その他の場所」へ搬送したもの】

### 4 ドクターヘリ要請件数

令和5年におけるドクターヘリ要請件数は70件であり、そのうちドクターヘリの活動件数は20件であった。

### 5 舞鶴若狭自動車道における救急出場件数

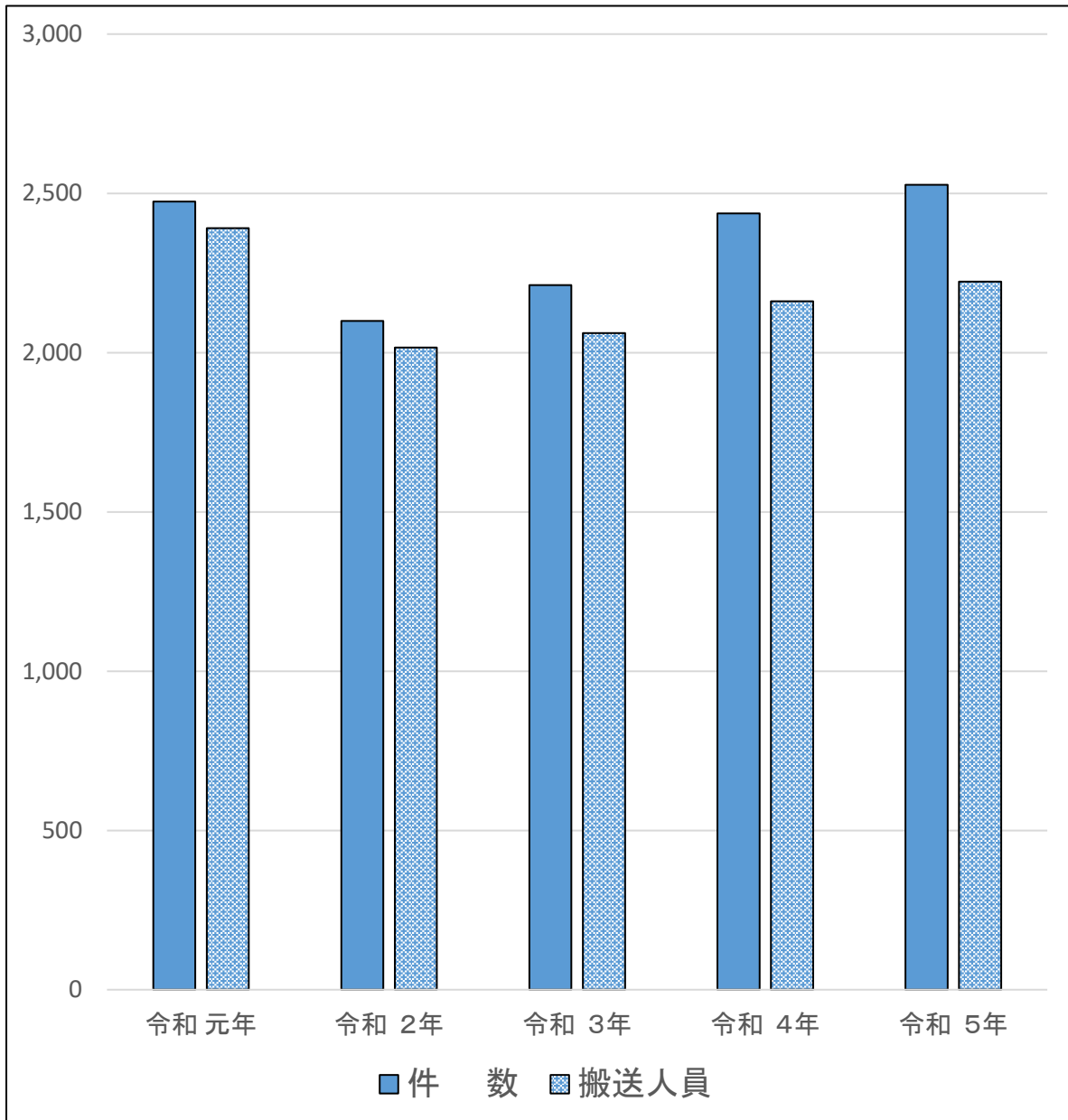
舞鶴若狭自動車道における救急出場件数は6件で搬送人員は7人であった。

※内訳比率については、小数第二位を四捨五入しており、必ずしも100%にならない。

「0.0」は集計した数値が単位に満たないものである。

( )は全体に対しての割合である。

# 1 出場件数・搬送人員の推移



	件 数	搬送人員
令和 元年	2,474	2,391
令和 2年	2,099	2,016
令和 3年	2,212	2,061
令和 4年	2,437	2,161
令和 5年	2,527	2,223

## 2 署別出場状況

種別	署別	若狭消防署	上中分署	名田庄分署	高浜分署	大飯分署	合計
急病		886	209	81	279	178	1,633
交通事故		65	25	7	17	19	133
一般負傷		227	33	24	65	38	387
自損行為		8	3		2	2	15
労働災害		8	7	1	7	6	29
加害		3		1	1		5
運動競技		9	3	1	4	5	22
火災		1		1			2
水難		7			6	2	15
自然災害							0
その他		99	41	14	106	26	286
	うち転院搬送	64	34	6	92	18	214
	医師搬送	2					2
	資器材搬送						0
	その他	33	7	8	14	8	70
合計		1,313	321	130	487	276	2,527

## 3 月別発生状況

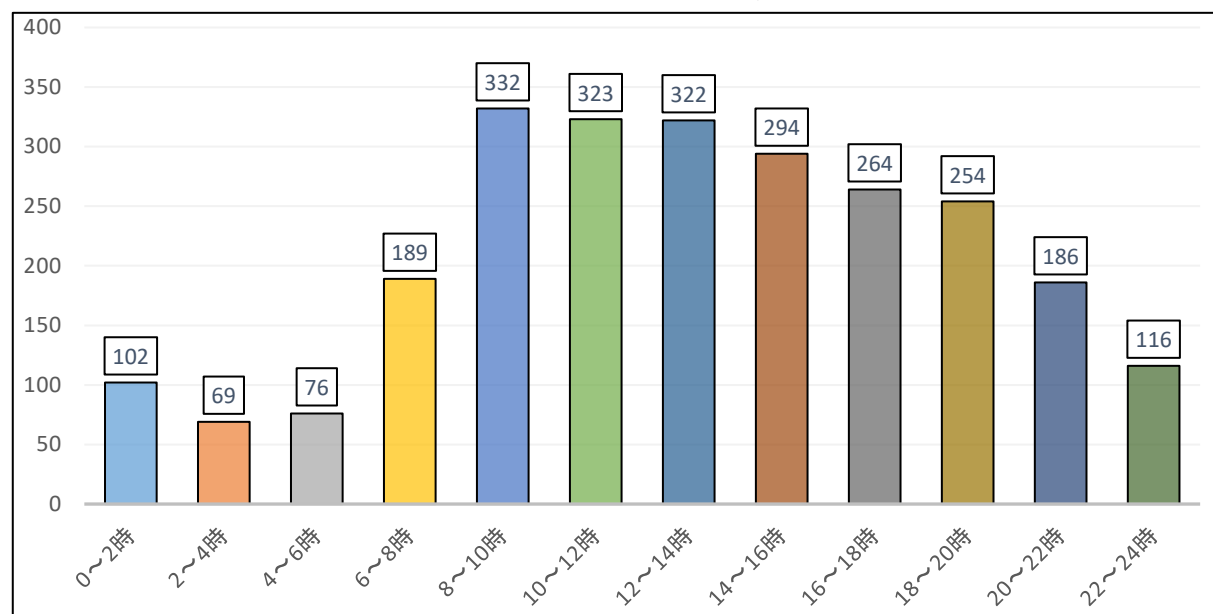
種別	月別	1月	2月	3月	4月	5月	6月	7月	8月	9月	10月	11月	12月	合計
急病		146	128	130	130	120	108	141	178	164	131	114	143	1,633
交通事故		8	6	12	13	14	11	14	12	11	10	12	10	133
一般負傷		48	30	39	34	25	24	24	36	35	34	31	27	387
自損行為		3					2	2	1	1	2	3	1	15
労働災害		3		3	1	2	3	3	2	6	4	1	1	29
加害		1	1	1			1				1			5
運動競技				1	1	2	5	2	3	5		2	1	22
火災										1			1	2
水難		1		1		2	1	5	5					15
自然災害														0
その他		31	19	22	28	21	16	30	29	21	21	28	20	286
	うち転院搬送	21	19	19	17	19	11	26	18	18	15	18	13	214
	医師搬送				1			1						2
	資器材搬送													0
	その他	10		3	10	2	5	3	11	3	6	10	7	70
合計		241	184	209	207	186	171	221	266	244	203	191	204	2,527



## 4 年別比較表

年 齢	区 分	出場件数	取扱件数	搬送人員	性 別		1日あたりの 平均出場件数
					男 性	女 性	
令和 元年		2,474	2,336	2,391	1,321	1,070	6.8
令和 2年		2,099	1,965	2,016	1,060	956	5.8
令和 3年		2,212	2,039	2,061	1,057	1,004	6.1
令和 4年		2,437	2,145	2,161	1,127	1,034	6.7
令和 5年		2,527	2,186	2,223	1,196	1,027	6.9

## 5 覚知時間帯別出場状況



## 6 年齢区分別搬送人員状況

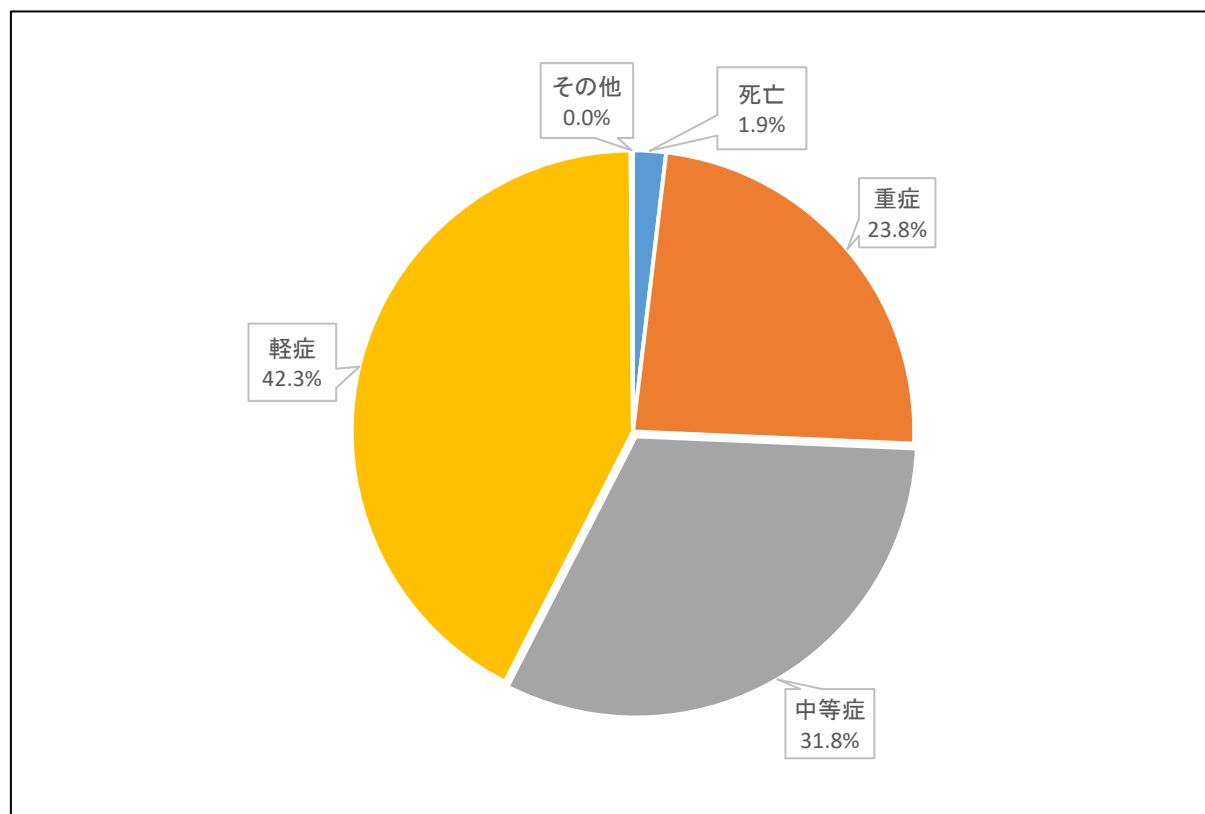
種 別	年 齢 区 分					合 計
	新生児	乳幼児	少年	成人	高齢者	
急 病		62	30	318	1,022	1,432
交通事故		7	13	74	51	145
一般負傷		9	8	52	273	342
自損行為				8	1	9
労働災害				17	9	26
加 害				3		3
運動競技			13	5		18
火 災				1	1	2
水 難				10	1	11
自然災害						0
その他	1	7	3	48	176	235
うち転院搬送	1	7	3	45	157	213
合 計	1	85	67	536	1,534	2,223

(年齢区分) 新生児: 生後28日未満 / 乳幼児: 生後28日以上満7歳未満 / 少年: 満7歳以上満18歳未満 / 成人: 満18歳以上満65歳未満 / 高齢者: 満65歳以上

## 7 傷病程度別搬送人員状況

種別 傷病程度	急病	交通事故	一般負傷	自損行為	労働災害	加害	運動競技	火災	水難	自然災害	その他		合計
												うち 転院搬送	
死亡	18		4	1					4		15		42
重症	311	10	117	1	5		1		3		81	75	529
中等症	480	26	64	6	6	1	2		2		121	121	708
軽症	620	109	157	1	15	2	15	2	2		18	17	941
その他	3												3
合計	1,432	145	342	9	26	3	18	2	11	0	235	213	2,223

### 傷病程度別搬送人員状況円グラフ



## 8 市町別ドクターヘリ要請件数

種別 市町別	急病	交通事故	一般負傷	自損行為	労働災害	加害	運動競技	火災	水難	自然災害	その他		合計
												うち 転院搬送	
小浜市	10 (1)	4 (0)	6 (3)		1 (0)				1 (0)		9 (8)	7	31 (12)
若狭町 (上中地域)	8 (0)	4 (1)	1 (0)		1 (1)								14 (2)
高浜町	8 (0)	2 (1)							2 (2)				12 (3)
おい町	6 (2)	6 (1)									1 (0)		13 (3)
合計	32 (3)	16 (3)	7 (3)	0	2 (1)	0	0	0	3 (2)	0	10 (8)	7	70 (20)

※( )内の数値は、ドクターヘリ活動件数を示す。

## 9 舞鶴若狭自動車道救急出場状況

区間	区分	出場件数	搬送人員	傷病程度			
				死亡	重症	中等症	軽症
上り線	大飯高浜IC～舞鶴東IC						
	小浜西IC～大飯高浜IC	2	2		1		1
	小浜IC～小浜西IC	2	3				3
	若狭上中IC～小浜IC						
下り線	大飯高浜IC～小浜西IC						
	小浜西IC～小浜IC	2	2			1	1
	小浜IC～若狭上中IC						
	若狭上中IC～三方五湖SIC						
上記以外の区間							
合計		6	7	0	1	1	5

# 令和5年の救助概要

## 1 出場件数および救助人員

令和5年における出場件数は24件（前年比3件増）で、うち活動件数が18件（前年比6件増）であった。また、救助人員は17人（前年比5人増）であった。

出場件数を署別ごとにみると、若狭消防署10件（前年比1件増）、上中分署3件（前年比4件減）、名田庄分署1件（前年比1件増）、高浜分署6件（前年比4件増）、大飯分署4件（前年比1件増）であった。

## 2 事故種別件数

出場件数24件を種別ごとにみると、「交通事故」10件（41.7%）、「水難事故」7件（29.2%）、「機械による事故」1件（4.2%）、「その他の事故」6件（25.0%）であった。

※内訳比率については、小数第二位を四捨五入しており、必ずしも100%にならない。

（ ）は全体に対する割合である。

# 1 救助概況

区分		種別										合計
		火災	交通事故	水難事故	自然災害事故	風水害等	機械による事故	建物等による事故	ガス及び酸欠事故	破裂事故	その他の事故	
出場件数			10	7		1				6	24	
過去5年平均		0	20.0	2.4	0	0.8	0.4	0	0	7.2	30.8	
活動件数			6	6		1				5	18	
過去5年平均		0	13.0	0.6	0	0.6	0.2	0	0	4.8	19.2	
救助人員		男	3	5		1				3	12	
		女	4	0		0				1	5	
		計	0	7	5	0	1	0	0	0	4	17
出場隊員数	救助隊員		40	33		4				24	101	
	救急隊員		33	19		3				20	75	
	その他の隊員		45	47		8				39	139	
	合計	0	118	99	0	15	0	0	0	83	315	
出場車両数	救助工作車		10	7		1				5	23	
	救急車		12	7		1				7	27	
	ポンプ車		10	11		1				7	29	
	指揮車		10	6		1				6	23	
	その他の車両		0	11		1				2	14	
	合計	0	42	42	0	5	0	0	0	27	116	
傷病程度別	死亡		0	3		0				0	3	
	重症		3	0		1				1	5	
	中等症		2	1		0				1	4	
	軽症		1	0		0				2	3	
	不搬送		1	1		0				0	2	
	その他		0	0		0				0	0	
	合計	0	7	5	0	1	0	0	0	4	17	

※過去5年の平均にあっては、小数第二位を四捨五入している。

## 2 月別出場状況

種別 月別		火 災	交 通 事 故	水 難 事 故	自 然 災 害 事 故	風 水 害 等	機 械 に よ る 事 故	よ る 事 故	建 物 等 に よ る 事 故	酸 欠 事 故	ガ ス 及 び	破 裂 事 故	そ の 他 の 事 故	合 計
1 月	出場件数 (活動件数)		3 (2)	1 (1)										4 (3)
	出場人員 (活動人員)		31 (15)	11 (11)										42 (26)
	救助人員		2	1										3
2 月	出場件数 (活動件数)		1											1 (0)
	出場人員 (活動人員)		12											12 (0)
	救助人員													0
3 月	出場件数 (活動件数)		1											1 (0)
	出場人員 (活動人員)		16											16 (0)
	救助人員													0
4 月	出場件数 (活動件数)						1 (1)						1 (1)	2 (2)
	出場人員 (活動人員)						15 (13)						15 (15)	30 (28)
	救助人員						1						1	2
5 月	出場件数 (活動件数)			2 (1)										2 (1)
	出場人員 (活動人員)			28 (5)										28 (5)
	救助人員			1										1
6 月	出場件数 (活動件数)													0 (0)
	出場人員 (活動人員)													0 (0)
	救助人員													0
7 月	出場件数 (活動件数)		2 (2)	1 (1)										3 (3)
	出場人員 (活動人員)		23 (17)	17 (5)										40 (22)
	救助人員		2	1										3
8 月	出場件数 (活動件数)			3 (3)									2 (2)	5 (5)
	出場人員 (活動人員)			43 (43)									30 (27)	73 (70)
	救助人員			2									1	3
9 月	出場件数 (活動件数)		1 (1)										1 (1)	2 (2)
	出場人員 (活動人員)		15 (12)										11 (5)	26 (17)
	救助人員		1										1	2
10 月	出場件数 (活動件数)		1										1 (1)	2 (1)
	出場人員 (活動人員)		10										12 (12)	22 (12)
	救助人員												1	1
11 月	出場件数 (活動件数)												1	1 (0)
	出場人員 (活動人員)												15	15 (0)
	救助人員													0
12 月	出場件数 (活動件数)		1 (1)											1 (1)
	出場人員 (活動人員)		11 (11)											11 (11)
	救助人員		2											2
合 計	出場件数 (活動件数)	0 (0)	10 (6)	7 (6)	0 (0)	1 (1)	0 (0)	0 (0)	0 (0)	0 (0)	0 (0)	0 (0)	6 (5)	24 (18)
	出場人員 (活動人員)	0 (0)	118 (55)	99 (64)	0 (0)	15 (13)	0 (0)	0 (0)	0 (0)	0 (0)	0 (0)	0 (0)	83 (59)	315 (191)
	救助人員	0	7	5	0	1	0	0	0	0	0	0	4	17
前年の救助人員		0	10	0	0	0	0	0	0	0	0	0	2	12

※( )内の数値は、活動数を示す。

### 3 覚知別出場状況

覚知別 \ 種別	火災	交通事故	水難事故	自然災害事故	風水害等	機械による事故	建物等による事故	ガス及び酸欠事故	破裂事故	その他の事故	合計
119 (IP)											0
119 (固定)			1								1
119 (携帯)		6	5		1					5	17
加入 (固定)			1								1
加入 (携帯)											0
警察電話		4								1	5
駆け付け通報											0
自己覚知											0
その他											0
合計	0	10	7	0	1	0	0	0	0	6	24

### 4 署別出場状況

署別 \ 種別	火災	交通事故	水難事故	自然災害事故	風水害等	機械による事故	建物等による事故	ガス及び酸欠事故	破裂事故	その他の事故	合計
若狭消防署		4	3			1				2	10
(前年)		8								1	9
上中分署		3									3
(前年)		5								2	7
名田庄分署										1	1
(前年)											0
高浜分署		1	3							2	6
(前年)		2									2
大飯分署		2	1							1	4
(前年)		1								2	3
合計	0	10	7	0	1	0	0	0	0	6	24
(前年)	0	16	0	0	0	0	0	0	0	5	21

## 若狭消防組合 消防本部

〒917-0078 福井県小浜市大手町7-8

(代) 0770-53-0119

[shoubou@wakasa-fd.jp](mailto:shoubou@wakasa-fd.jp)

HP <https://www.wakasa-fd.jp>

総務課	0770-53-5212
予防課	0770-53-5213
警防課	0770-53-5214
発行元：情報指令課	0770-53-0119
	<a href="mailto:j-shireika@wakasa-fd.jp">j-shireika@wakasa-fd.jp</a>

## 若狭消防署

〒917-0078 福井県小浜市大手町7-8

0770-53-5211 [honsyo@wakasa-fd.jp](mailto:honsyo@wakasa-fd.jp)

予防指導課 0770-53-5215  
[shidou@wakasa-fd.jp](mailto:shidou@wakasa-fd.jp)

上中分署 〒919-1527 福井県三方上中郡若狭町上吉田5-31-2  
0770-62-0119 [kaminaka@wakasa-fd.jp](mailto:kaminaka@wakasa-fd.jp)

名田庄分署 〒917-0382 福井県大飯郡おおい町名田庄久坂2-39-2  
0770-67-2542 [natasho@wakasa-fd.jp](mailto:natasho@wakasa-fd.jp)

高浜分署 〒919-2225 福井県大飯郡高浜町宮崎65-7-1  
0770-72-2119 [takahama@wakasa-fd.jp](mailto:takahama@wakasa-fd.jp)

大飯分署 〒919-2111 福井県大飯郡おおい町本郷137-2-1  
0770-77-0119 [ooi@wakasa-fd.jp](mailto:ooi@wakasa-fd.jp)