

令和3年

火災・救急・救助 統計

若狭消防組合消防本部

はじめに

この統計は、令和3年中の若狭消防組合消防活動状況を統計的に収録し、今後の消防行政の参考資料とするために編集しました。

本書を御覧いただき、当消防組合の消防業務につきまして御理解いただければ幸いです。

令和4年2月

若狭消防組合消防本部

目 次

火災統計

令和3年の火災概要	1
1 発生状況総括表および前年比較表	2
2 市町別発生件数および損害額の推移（過去5年平均との比較）	3
3 市町別発生状況	4
4 月別発生状況（過去5年平均との比較）	5
5 出火時間帯別発生状況	6
6 出火原因別発生状況	7
7 覚知別発生状況	8
8 死者の発生状況	9
9 死者の発生経過	9
10 年齢、受傷程度別負傷者数	10
11 受傷時状況別負傷者数	10

救急統計

令和3年の救急概要	11~12
1 出場件数・搬送人員の推移	13
2 署別出場状況	14
3 月別発生状況	14
4 年別比較表	15
5 覚知時間帯別出場状況	15
6 年齢区分別搬送人員状況	15
7 応急処置の状況	16
8 現場到着所要時間状況	17
9 医療機関収容所要時間状況	17
10 傷病程度別搬送人員状況	18
11 市町別ドクターヘリ要請件数	19
12 舞鶴若狭自動車道救急出場状況	19

救助統計

令和3年の救助概要	20
1 救助概況	21
2 月別出場状況	22
3 覚知別出場状況	23
4 署別出場状況	23

令和3年の火災概要

1 出火件数

令和3年における出火件数は11件であり、前年と比較すると11件の減少となった。出火件数11件は、平成20年と同様に組合発足以来、最少件数であった。

火災種別ごとにみると建物火災5件（構成比45.5%）前年比6件減、船舶火災1件（構成比9.1%）前年比増減なし、その他火災5件（構成比45.5%）前年比2件減となった。

また、市町別にみると小浜市が2件（前年比10件減）、若狭町（上中地域）1件（前年比4件減）、高浜町5件（前年比2件増）、おおい町3件（前年比1件増）となった。出火率については、2.0となる。

※出火率＝人口1万人あたりの出火件数

2 死傷者

令和3年における火災による死傷者の発生はなかった。

3 損害額

令和3年における火災損害額は10,028千円で、前年と比較すると17,404千円の減少となった。

4 焼損床面積

建物火災の焼損床面積は383㎡で前年と比較すると161㎡減少した。

建物火災1件あたりの焼損床面積は、77㎡となった。

5 出火原因

出火原因については、「電灯・電話等の配線」が3件、「たき火」が2件、「電気装置、配線器具、火入れ、その他」が各1件、不明が2件となっている。

※内訳比率については、小数第二位を四捨五入しており、必ずしも100%にならない。

1 発生状況総括表および前年比較表

区 分		令和3年	令和2年	前年との比較
出火件数	建物火災	5	11	△ 6
	林野火災			0
	車両火災	0	3	△ 3
	船舶火災	1	1	0
	航空機火災			0
	その他火災	5	7	△ 2
	合計	11	22	△ 11
損害額 (千円)	建物火災	9,162	24,917	△ 15,755
	1件あたりの損害額	1,832	2,265	△ 433
	林野火災			0
	1件あたりの損害額			0
	車両火災	0	2,515	△ 2,515
	船舶火災	850		850
	航空機火災			0
	その他火災	16	0	16
	爆発			0
	合計	10,028	27,432	△ 17,404
	1日平均損害額	27	75	△ 48
	火災1件平均損害額	912	1,247	△ 335
焼損状況	建物焼損床面積 (㎡)	383	544	△ 161
	建物焼損表面積 (㎡)	0	98	△ 98
	林野焼損面積 (a)			0
	車両焼損数 (台)	1	3	△ 2
	船舶焼損数 (隻)	1	0	1
	航空機焼損数 (機)			0
焼損程度	全焼 (類焼を含む)	4	6	△ 2
	半焼 (類焼を含む)	0	1	△ 1
	部分焼 (類焼を含む)	1	6	△ 5
	ぼや (類焼を含む)	2	4	△ 2
り災程度	全損	0	0	0
	半損	0	1	△ 1
	小損	1	4	△ 3
死傷者	死者	0	0	0
	負傷者	0	9	△ 9
	合計	0	9	△ 9
り災人員		3	10	△ 7
建物火災 焼損床面積/件 (㎡)		77	49	28
林野火災 焼損面積/件 (a)				0
出火率 (※)		2.0	3.9	△ 1.9

※出火率とは、人口1万人あたりの出火件数で、管内の人口(国勢調査人口)で算出した数値である。

2 市町別発生件数および損害額の推移(過去5年平均との比較)

管内合計	区分	件数	損害額(千円)
	年別		
	平成28年	26	20,679
	平成29年	13	30,717
	平成30年	23	46,858
	令和元年	26	78,748
	令和2年	22	27,432
	過去5年の平均	22.0	40,887
	令和3年	11	10,028

小浜市	区分	件数	損害額(千円)
	年別		
	平成28年	9	3,245
	平成29年	6	3,240
	平成30年	9	33,457
	令和元年	15	74,035
	令和2年	12	1,779
	過去5年の平均	10.2	23,151
	令和3年	2	17

若狭町 (上中地域)	区分	件数	損害額(千円)
	年別		
	平成28年	4	700
	平成29年	3	18
	平成30年	4	11,867
	令和元年	4	1,433
	令和2年	5	22,962
	過去5年の平均	4.0	7,396
	令和3年	1	0

高浜町	区分	件数	損害額(千円)
	年別		
	平成28年	9	9,669
	平成29年	2	123
	平成30年	6	10
	令和元年	4	33
	令和2年	3	625
	過去5年の平均	4.8	2,092
	令和3年	5	9,161

おおい町	区分	件数	損害額(千円)
	年別		
	平成28年	4	7,065
	平成29年	2	27,336
	平成30年	4	1,524
	令和元年	3	3,247
	令和2年	2	2,066
	過去5年の平均	3.0	8,248
	令和3年	3	850

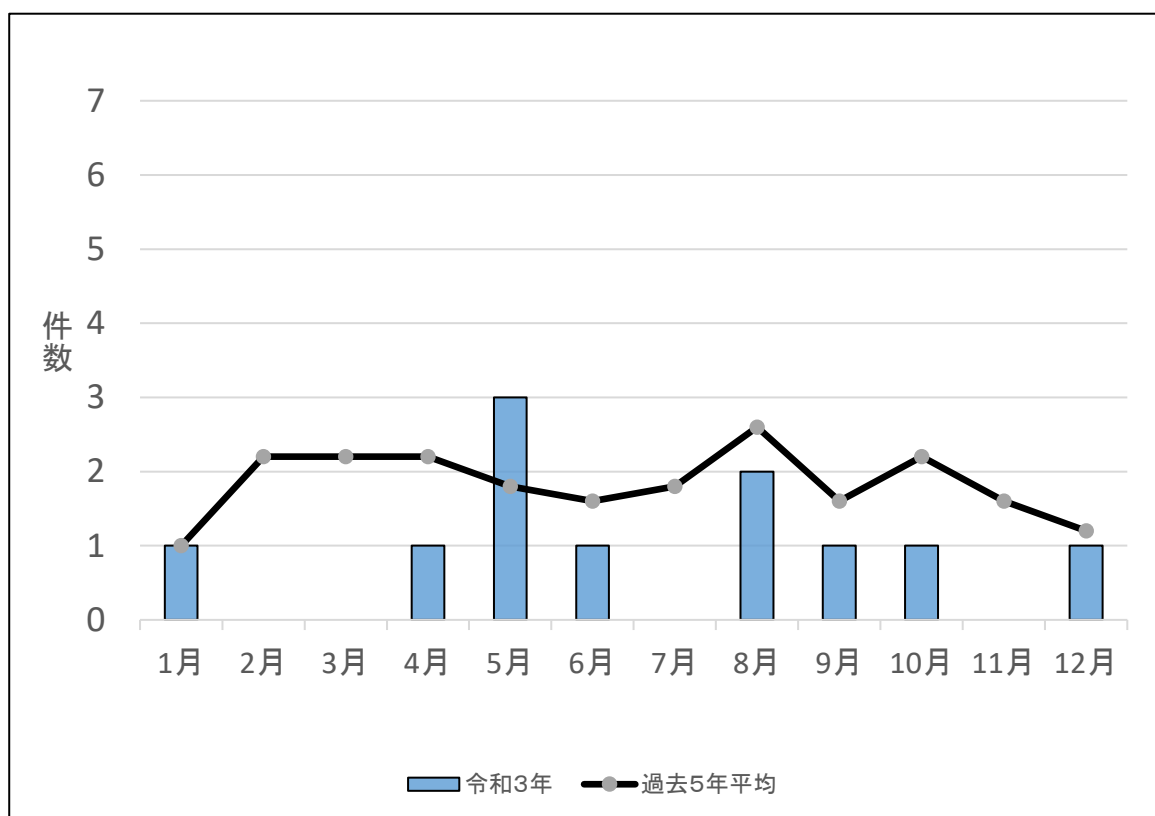
3 市町別発生状況

市 町	件 数	火 災 種 別						焼損面積および焼損数					損 害 額 (千円)
		建 物 火 災	林 野 火 災	車 両 火 災	船 舶 火 災	航 空 機 火 災	そ の 他 火 災	建 物 火 災 (m ²)	林 野 火 災 (a)	車 両 火 災 (台)	船 舶 火 災 (隻)	航 空 機 火 災 (機)	
小 浜 市	2	1					1	床面積 0 表面積 0					17
若 狭 町 (上 中 地 域)	1						1	床面積 表面積					0
高 浜 町	5	4					1	床面積 383 表面積 0					9,161
お お い 町	3				1		2	床面積 表面積			1		850
合 計	11	5	0	0	1	0	5	床面積 383 表面積 0	0	0	1	0	10,028

4 月別発生状況(過去5年平均との比較)

火災種別 \ 月別	1月	2月	3月	4月	5月	6月	7月	8月	9月	10月	11月	12月	合計
建物火災				1	1				1	1		1	5
林野火災													0
車両火災													0
船舶火災						1							1
航空機火災													0
その他火災	1				2			2					5
合計	1	0	0	1	3	1	0	2	1	1	0	1	11
過去5年平均	1.0	2.2	2.2	2.2	1.8	1.6	1.8	2.6	1.6	2.2	1.6	1.2	

月別発生状況(過去5年平均との比較)グラフ



5 出火時間帯別発生状況

火災種別 出火時間	建 物	林 野	車 両	船 舶	航空機	その他	合 計
0 ~ 1	1						1
1 ~ 2							0
2 ~ 3							0
3 ~ 4							0
4 ~ 5							0
5 ~ 6							0
6 ~ 7							0
7 ~ 8							0
8 ~ 9						1	1
9 ~ 10							0
10 ~ 11						1	1
11 ~ 12	1					1	2
12 ~ 13							0
13 ~ 14							0
14 ~ 15						1	1
15 ~ 16							0
16 ~ 17				1			1
17 ~ 18							0
18 ~ 19	1						1
19 ~ 20							0
20 ~ 21							0
21 ~ 22							0
22 ~ 23	1						1
23 ~ 24							0
不 明	1					1	2
合 計	5	0	0	1	0	5	11

6 出火原因別発生状況

火災種別 出火原因	建 物		林 野	車 両	船 舶	航 空 機	そ の 他	合 計
	住居専用 建 築 物	その他の 建 築 物						
たばこ								0
こんろ								0
かまど								0
風呂かまど								0
炉								0
焼却炉								0
ストーブ								0
こたつ								0
ボイラー								0
煙突・煙道								0
排気管								0
電気機器								0
電気装置						1		1
電灯・電話等の配線		2					1	3
内燃機関								0
配線器具	1							1
火遊び								0
マッチ・ライター								0
たき火		1					1	2
溶接機・切断機								0
灯 火								0
衝突の火花								0
取 灰								0
火 入 れ							1	1
放 火								0
放火の疑い								0
そ の 他		1						1
不明・調査中							2	2
合 計	1	4	0	0	1	0	5	11

7 覚知別発生状況

火災種別 覚知別	建 物	林 野	車 両	船 舶	航空機	その他	合 計
119(IP)							0
119(固定)							0
119(携帯)	3					4	7
加入(固定)				1			1
加入(携帯)							0
警 察 電 話							0
駆け付け通報							0
事後聞知	2					1	3
そ の 他							0
うち自己覚知							0
うち119(有線)							0
合 計	5	0	0	1	0	5	11

8 死者の発生状況

(48時間以内の死者数)

年齢別	火災種別	建 物	林 野	車 両	船 舶	航空機	その他	合 計
	0 ~ 5 歳							
	うち 爆発による死者							0
6 ~ 64 歳								0
	うち 爆発による死者							0
65 歳 以上								0
	うち 爆発による死者							0
合 計		0	0	0	0	0	0	0
	うち 爆発による死者	0	0	0	0	0	0	0

9 死者の発生経過

(48時間以内の死者数)

経過別	火災種別	建 物	林 野	車 両	船 舶	航空機	その他	合 計
	逃 げ 遅 れ							
出火後再進入								0
着 衣 着 火								0
そ の 他								0
	うち 爆発による死者							0
放 火 自 殺 (心 中 含 む)								0
合 計		0	0	0	0	0	0	0

10 年齢、受傷程度別負傷者数

火災種別 年齢・程度別		建 物	林 野	車 両	船 舶	航空機	その他	合 計
		0～5歳	重 症					
中等症								0
軽 症								0
6～64歳	重 症							0
	中等症							0
	軽 症							0
65歳以上	重 症							0
	中等症							0
	軽 症							0
合 計	重 症	0	0	0	0	0	0	0
	中等症	0	0	0	0	0	0	0
	軽 症	0	0	0	0	0	0	0

11 受傷時状況別負傷者数

火災種別 受傷時状況		建 物	林 野	車 両	船 舶	航空機	その他	合 計
		消 火 中						
避 難 中								0
就 寝 中								0
作 業 中								0
そ の 他								0
合 計		0	0	0	0	0	0	0

令和3年の救急概要

1 救急出場件数および搬送人員

令和3年の救急出場件数は2,212件（前年比113件増）で、搬送人員については2,061人（前年比45人増）となり、そのうち65歳以上の高齢者が占める割合は72.7%（1,499人）であった。

出場件数を署別にみると、若狭消防署救急隊1,128件（51.0%）、上中分署救急隊282件（12.7%）、名田庄分署救急隊128件（5.8%）、高浜分署救急隊450件（20.3%）、大飯分署救急隊224件（10.1%）となった。なお、上中分署救急隊282件のうち5件は若狭町消防相互応援協定による出場であった。

（ ）は全体に対する割合

2 種別件数

出場件数を種別ごとにみると、最も多いのが「急病」で1,396件（63.1%）、次いで「一般負傷」で343件（15.5%）、「その他」の282件（12.7%）となった。なお、「その他」のうち転院搬送は215件（9.7%）であった。

（ ）は全体に対する割合

3 現場到着平均所要時間および医療機関平均収容時間

救急出場における覚知から現場到着までの平均所要時間は、若狭消防署8.2分、上中分署7.4分、名田庄分署8.2分、高浜分署6.8分、大飯分署8.7分であった。また、医療機関平均収容所要時間は、若狭消防署35.5分、上中分署40.3分、名田庄分署47.3分、高浜分署36.5分、大飯分署45.6分であった。

4 傷病程度別搬送人員

医療機関等へ搬送した2,061人の傷病程度は次のとおりである。

○軽症 888人 (43.1%)

【入院加療を要しないもの】

○中等症 518人 (25.1%)

【重症および軽症以外のもの】

○重症 613人 (29.7%)

【3週間以上の入院加療を要するもの】

○死亡 39人 (1.9%)

【医療機関収容後24時間以内の死亡を含む】

○その他 3人 (0.1%)

【医療機関へ搬送したが、傷病がないもの】

()は全体に対する割合

5 ドクターヘリ要請件数

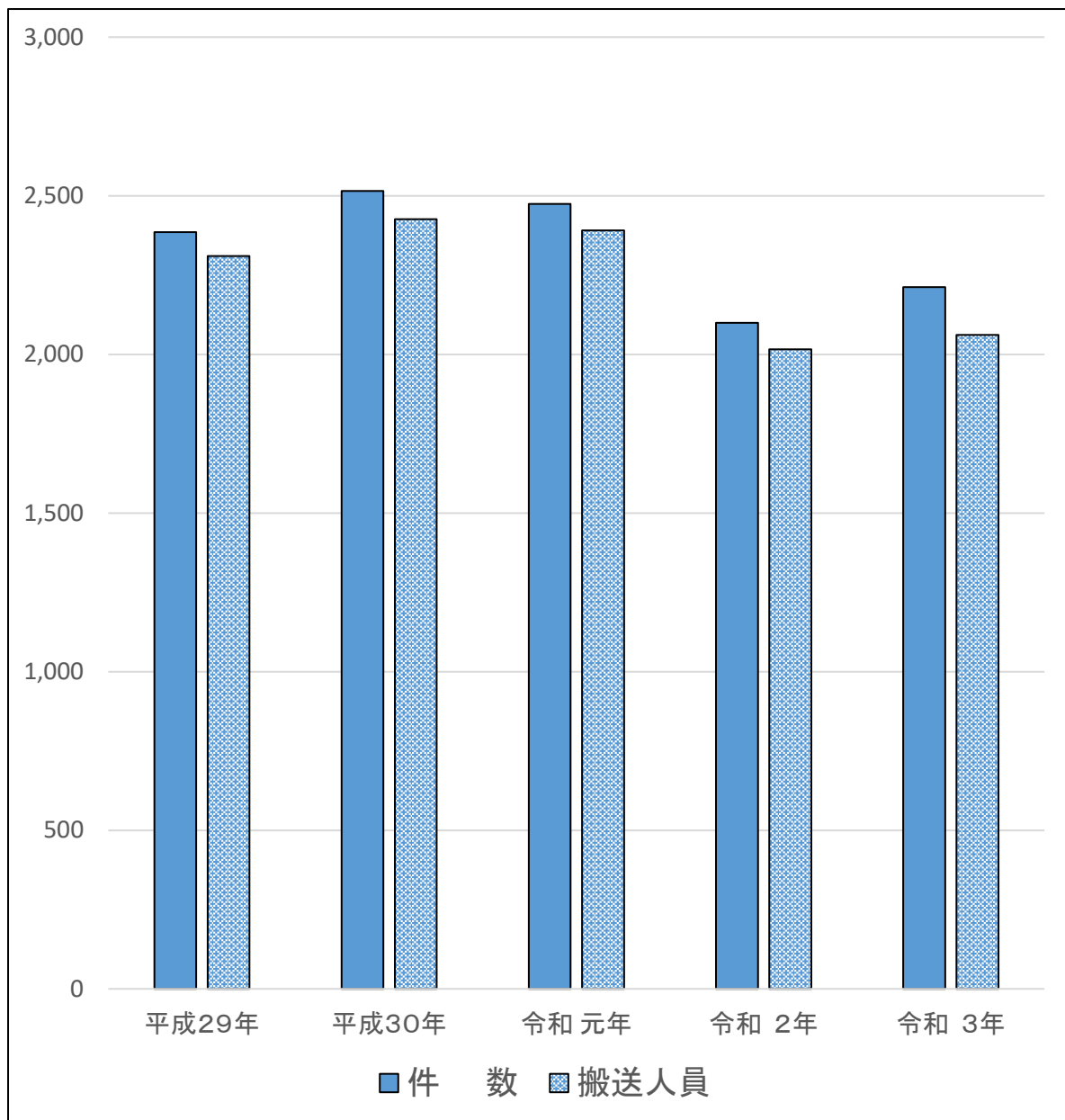
令和3年におけるドクターヘリ要請件数は50件であり、そのうちドクターヘリの活動件数は27件であった。

6 舞鶴若狭自動車道における救急出場件数

舞鶴若狭自動車道における救急出場件数は6件で搬送人員は7人であった。

※内訳比率については、小数第二位を四捨五入しており、必ずしも100%にならない。

1 出場件数・搬送人員の推移



	件数	搬送人員
平成29年	2,385	2,310
平成30年	2,515	2,426
令和元年	2,474	2,391
令和2年	2,099	2,016
令和3年	2,212	2,061

2 署別出場状況

種別	署別						合計
	若狭消防署	上中分署	名田庄分署	高浜分署	大飯分署		
急病	771	169	75	259	122		1,396
交通事故	51	17	9	19	31		127
一般負傷	162	45	29	72	35		343
自損行為	11	4		1	5		21
労働災害	10	1	1	5			17
加害	2				1		3
運動競技	9	1		2	4		16
火災							0
水難				6	1		7
自然災害							0
その他	112	45	14	86	25		282
うち転院搬送	72	36	12	80	15		215
合計	1,128	282	128	450	224		2,212

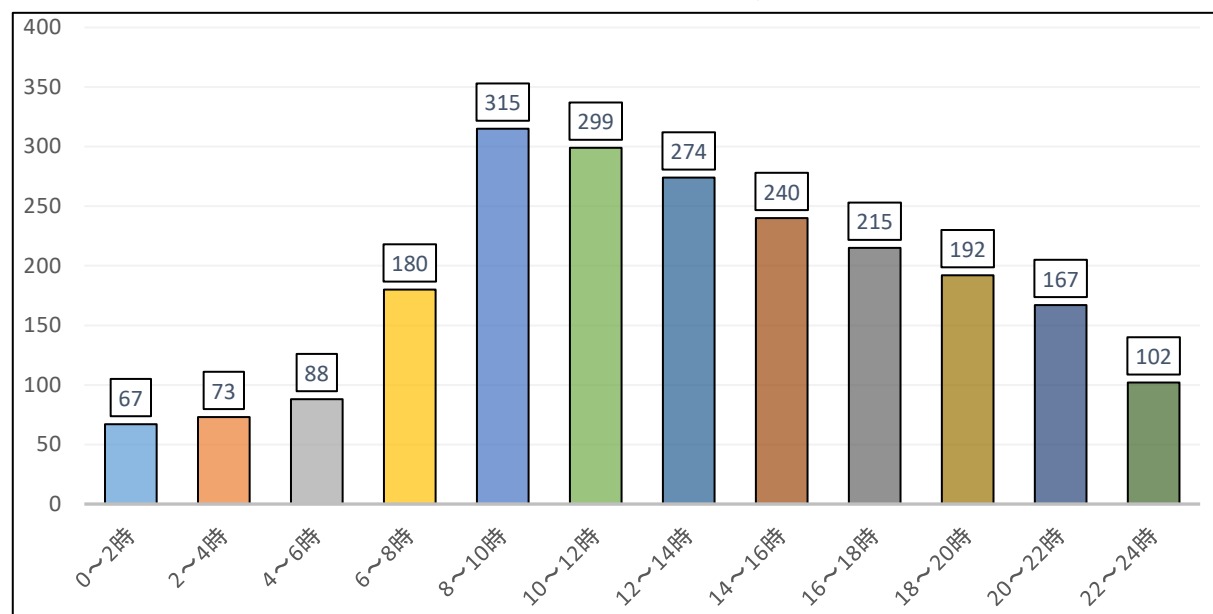
3 月別発生状況

種別	月別												合計
	1月	2月	3月	4月	5月	6月	7月	8月	9月	10月	11月	12月	
急病	129	100	111	101	112	104	156	144	96	112	109	122	1,396
交通事故	9	9	7	11	9	6	8	9	10	23	9	17	127
一般負傷	36	28	26	26	24	20	27	32	36	30	28	30	343
自損行為	1		1	1	2	2	3	5	1	4	1		21
労働災害	2		1		1	1	2	2	1	4	1	2	17
加害						1		2					3
運動競技	1	1	1			1	1	5	5			1	16
火災													0
水難					1	1	1	1			1	2	7
自然災害													0
その他	23	24	22	22	22	26	27	20	17	22	24	33	282
うち転院搬送	15	18	12	17	19	21	22	18	15	18	16	24	215
合計	201	162	169	161	171	162	225	220	166	195	173	207	2,212

4 年別比較表

年 別	区 分	出場件数	取扱件数	搬送人員	性 別		1日あたりの 平均出場件数
					男 性	女 性	
平成29年		2,385	2,264	2,310	1,242	1,068	6.5
平成30年		2,515	2,370	2,426	1,335	1,091	6.9
令和 元年		2,474	2,336	2,391	1,321	1,070	6.8
令和 2年		2,099	1,965	2,016	1,060	956	5.8
令和 3年		2,212	2,039	2,061	1,057	1,004	6.1

5 覚知時間帯別出場状況



6 年齢区分別搬送人員状況

種 別	年 齢 区 分					合 計
	新生児	乳幼児	少年	成人	高齢者	
急 病	1	34	19	269	1,007	1,330
交通事故		3	8	77	43	131
一般負傷		11	7	41	264	323
自損行為			3	7	2	12
労働災害				9	8	17
加 害				1	1	2
運動競技			14		1	15
火 災						0
水 難			1	1	2	4
自然災害						0
その他	1	5	1	49	171	227
うち転院搬送	1	5	1	48	157	212
合 計	2	53	53	454	1,499	2,061

(年齢区分) 新生児: 生後28日未満 / 乳幼児: 生後28日以上満7歳未満 / 少年: 満7歳以上満18歳未満 / 成人: 満18歳以上満65歳未満 / 高齢者: 満65歳以上

7 応急処置の状況

種 別 応急処置項目	急 病	交 通 事 故	一 般 負 傷	左 記 以 外	合 計
止 血	7	3	27	3	40
被 覆	1	8	29	4	42
固 定	13	93	71	14	191
保 温	15	3	6	4	28
酸 素 吸 入	312	11	24	83	430
人 工 呼 吸	6				6
胸 骨 圧 迫			1	1	2
うち 自動式マッサージ器			1		1
心 肺 蘇 生	40	3	4	20	67
うち 自動式マッサージ器	3			1	4
在 宅 療 法 継 続	55		3	5	63
シ ョ ッ ク パ ン ツ					0
血 圧 測 定	1,253	127	305	238	1,923
心 音、呼 吸 音 聴 取	609	57	72	54	792
血 中 酸 素 飽 和 度 測 定	1,278	128	305	245	1,956
心 電 図 測 定	1,293	91	299	248	1,931
気 道 確 保	74	3	10	23	110
うち 経鼻エアウェイ					0
うち 喉頭鏡、鉗子等	1		1		2
うち 食道閉鎖式エアウェイ等	5		1	3	9
うち 気管挿管	7	1	2	4	14
除 細 動	5		1	3	9
静 脈 路 確 保	22	1	3	4	30
うち 心肺停止前	8	1	1		10
うち 心肺停止後	11		2	4	17
薬 剤 投 与	8		4	2	14
血 糖 測 定	65			1	66
ブ ド ウ 糖 投 与	4				4
エ ピ ペ ン 投 与					0
そ の 他 の 処 置	1,283	119	307	223	1,932
合 計	6,343	647	1,471	1,175	9,636

8 現場到着所要時間状況

時間 署別	覚知時間から現場到着までに要した時間（出場件数）						合計	平均(分)
	3分未満	3～5分	5～10分	10～20分	20分以上			
若狭消防署	42	136	606	327	17	1,128	8.2	
上中分署	5	28	192	54	3	282	7.4	
名田庄分署	2	10	78	38		128	8.2	
高浜分署	5	131	245	62	7	450	6.8	
大飯分署	8	33	94	83	6	224	8.7	
合計	62	338	1,215	564	33	2,212		

9 医療機関収容所要時間状況

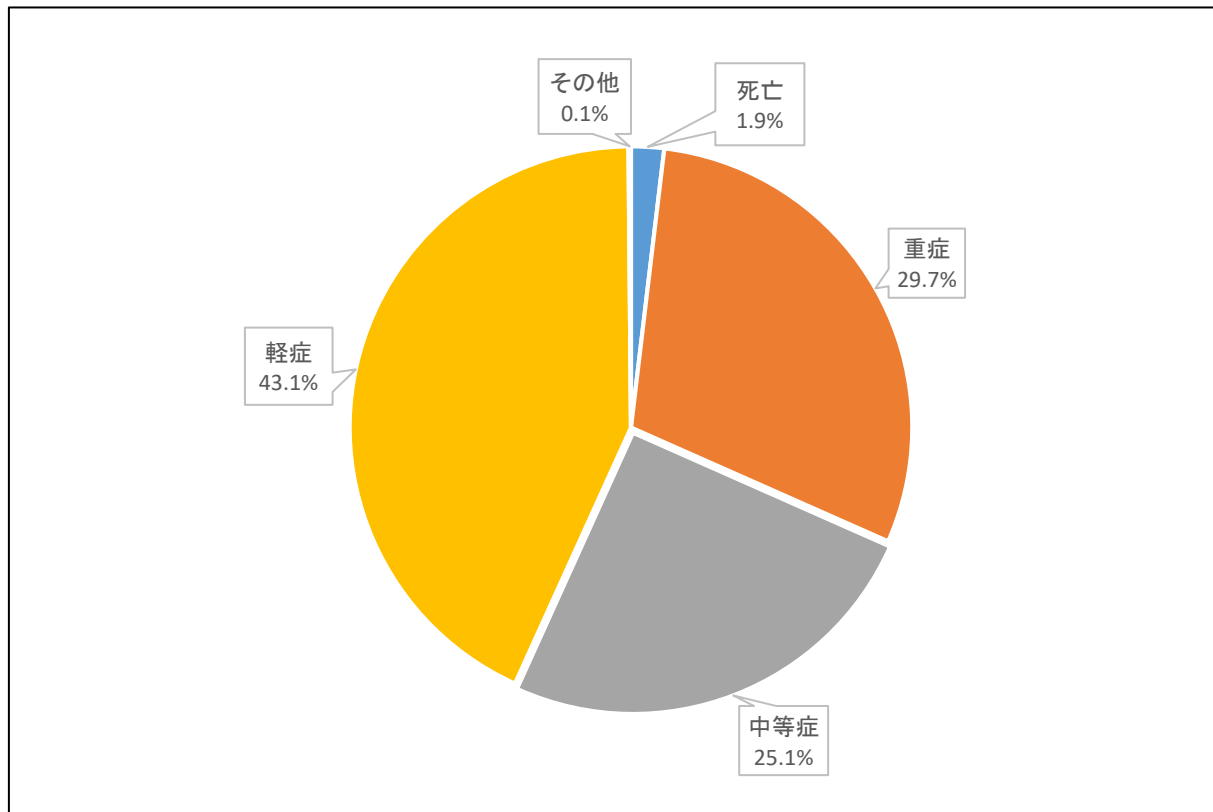
時間 署別	覚知時間から医療機関に収容するまでに要した時間（搬送人員）						合計	平均(分)
	10分未満	10～20分	20～30分	30～60分	60～120分	120分以上		
若狭消防署		70	345	559	52	6	1,032	35.5
上中分署			10	247	8		265	40.3
名田庄分署			1	109	18		128	47.3
高浜分署		22	116	266	20	1	425	36.5
大飯分署		1	12	172	26		211	45.6
合計	0	93	484	1,353	124	7	2,061	

※管外への転院搬送を含む

10 傷病程度別搬送人員状況

種別 傷病程度	急病	交通事故	一般負傷	自損行為	労働災害	加害	運動競技	火災	水難	自然災害	その他		合計
												うち 転院搬送	
死亡	22	1	2	2					1		11		39
重症	349	17	125	7	2		1		1		111	107	613
中等症	359	15	53	3	5		1		1		81	81	518
軽症	600	98	143		10	2	13		1		21	21	888
その他											3	3	3
合計	1,330	131	323	12	17	2	15	0	4	0	227	212	2,061

傷病程度別搬送人員状況円グラフ



11 市町別ドクターヘリ要請件数

種別 市町別	急病	交通事故	一般負傷	自損行為	労働災害	加害	運動競技	火災	水難	自然災害	その他		合計
											うち	転院搬送	
小浜市	10 (1)	3 (2)	2 (0)								10 (9)	7	25 (12)
若狭町 (上中地域)	4 (1)	3 (0)	2 (2)										9 (3)
高浜町	4 (2)	2 (1)			1 (1)				1 (1)				8 (5)
おおい町	5 (4)	1 (1)	1 (1)								1 (1)	1	8 (7)
合計	23 (8)	9 (4)	5 (3)	0	1 (1)	0	0	0	1 (1)	0	11 (10)	8	50 (27)

※()内の数値は、ドクターヘリ活動件数を示す。

12 舞鶴若狭自動車道救急出場状況

区間	区分	出場件数	搬送人員	傷病程度			
				死亡	重症	中等症	軽症
上り線	大飯高浜IC～舞鶴東IC	2	2				2
	小浜西IC～大飯高浜IC						
	小浜IC～小浜西IC	1	1				1
	若狭上中IC～小浜IC						
下り線	大飯高浜IC～小浜西IC						
	小浜西IC～小浜IC	2	3			1	2
	小浜IC～若狭上中IC						
	若狭上中IC～三方五湖SIC						
上記以外の区間		1	1				1
合計		6	7	0	0	1	6

令和3年の救助概要

1 出場件数および救助人員

令和3年における出場件数は26件（前年比11件減）で、うち活動件数が20件（前年比1件増）であった。また、救助人員は22人（前年比1人減）であった。

出場件数を署別にみると、若狭消防署は11件（前年比7件減）、上中分署は3件（前年比3件減）、名田庄分署は1件（前年比1件減）、高浜分署は7件（前年比増減なし）、大飯分署は4件（前年比増減なし）となった。

2 事故種別件数

出場件数26件を種別ごとにみると、「交通事故」が12件（46.2%）、「水難事故」が4件（15.4%）、「機械による事故」が1件（3.8%）、「その他の事故」が9件（34.6%）となった。

（ ）は全体に対しての割合

3 その他の活動

舞鶴若狭自動車道における消防相互応援協定に基づき隣接する舞鶴市消防本部への応援出場が1件あった。この事案については、舞鶴市消防本部の統計に計上されている。

※内訳比率については、小数第二位を四捨五入しており、必ずしも100%にならない。

1 救助概況

区分		種別										合計
		火災	交通事故	水難事故	自然災害事故	風水害等	機械による事故	建物等による事故	ガス及び酸欠事故	破裂事故	その他の事故	
出場件数			12	4		1				9	26	
過去5年平均		0	23.6	3.4	0.2	1.0	0.6	0	0	6.8	35.6	
活動件数			8	3		1				8	20	
過去5年平均		0	14.6	1.4	0	0.8	0.4	0	0	4.6	22	
救助人員		男	9	3		1				6	19	
		女	1							2	3	
		計	0	10	3	0	1	0	0	0	8	22
出場隊員数	救助隊員		48	16		4				35	103	
	救急隊員		51	11		3				23	88	
	その他の隊員		53	28		8				48	137	
	合計	0	152	55	0	15	0	0	0	106	328	
出場車両数	救助工作車		11	4		1				5	21	
	救急車		17	4		1				8	30	
	ポンプ車		13	6		2				5	26	
	指揮車		12	3		1				6	22	
	その他の車両			4		1				12	17	
	合計	0	53	21	0	6	0	0	0	36	116	
傷病程度別	死亡		2	1						1	4	
	重症		1								1	
	中等症		2							1	3	
	軽症		3	1						2	6	
	不搬送		2	1		1				4	8	
	その他										0	
	合計	0	10	3	0	1	0	0	0	8	22	

2 月別出場状況

種 別 月 別		火 災	交 通 事 故	水 難 事 故	自 然 災 害 事 故	風 水 害 等	る 機 械 に よ る 事 故	よ 建 物 等 に よ る 事 故	酸 欠 事 故	ガ ス 及 び	破 裂 事 故	そ の 他 の 事 故	合 計
1 月	出場件数 (活動件数)											2 (2)	2 (2)
	出場人員 (活動人員)											19 (13)	19 (13)
	救 助 人 員											2	2
2 月	出場件数 (活動件数)		1									1 (1)	2 (1)
	出場人員 (活動人員)		12									12 (12)	24 (12)
	救 助 人 員											1	1
3 月	出場件数 (活動件数)											2 (2)	2 (2)
	出場人員 (活動人員)											21 (11)	21 (11)
	救 助 人 員											2	2
4 月	出場件数 (活動件数)												0 (0)
	出場人員 (活動人員)												0 (0)
	救 助 人 員												0
5 月	出場件数 (活動件数)						1 (1)					1	2 (1)
	出場人員 (活動人員)						15 (15)					9	24 (15)
	救 助 人 員						1						1
6 月	出場件数 (活動件数)		1	1 (1)									2 (1)
	出場人員 (活動人員)		9	14 (5)									23 (5)
	救 助 人 員			1									1
7 月	出場件数 (活動件数)		2 (1)										2 (1)
	出場人員 (活動人員)		26 (12)										26 (12)
	救 助 人 員		1										1
8 月	出場件数 (活動件数)												0 (0)
	出場人員 (活動人員)												0 (0)
	救 助 人 員												0
9 月	出場件数 (活動件数)		1 (1)										1 (1)
	出場人員 (活動人員)		15 (15)										15 (15)
	救 助 人 員		1										1
10 月	出場件数 (活動件数)		2 (2)									2 (2)	4 (4)
	出場人員 (活動人員)		30 (24)									26 (26)	56 (50)
	救 助 人 員		4									2	6
11 月	出場件数 (活動件数)			1 (1)								1 (1)	2 (2)
	出場人員 (活動人員)			11 (5)								19 (19)	30 (24)
	救 助 人 員			1								1	2
12 月	出場件数 (活動件数)		5 (4)	2 (1)									7 (5)
	出場人員 (活動人員)		60 (41)	30 (4)									90 (45)
	救 助 人 員		4	1									5
合 計	出場件数 (活動件数)	0 (0)	12 (8)	4 (3)	0 (0)	1 (1)	0 (0)	0 (0)	0 (0)	0 (0)	0 (0)	9 (8)	26 (20)
	出場人員 (活動人員)	0 (0)	152 (92)	55 (14)	0 (0)	15 (15)	0 (0)	0 (0)	0 (0)	0 (0)	0 (0)	106 (81)	328 (202)
	救 助 人 員	0	10	3	0	1	0	0	0	0	0	8	22
前年の救助人員			15				1	1				6	23

※()内の数値は、活動数を示す。

3 覚知別出場状況

覚知別 \ 種別	火災	交通事故	水難事故	自然災害事故	風水害等	機械による事故	建物等による事故	ガス及び酸欠事故	破裂事故	その他の事故	合計
119 (IP)											0
119 (固定)											0
119 (携帯)		6	4			1					11
加入 (固定)		1								2	3
加入 (携帯)		1									1
警察電話		3								5	8
駆け付け通報											0
自己覚知		1								2	3
その他											0
うち119 (有線)											0
合計	0	12	4	0	1	0	0	0	0	9	26

4 署別出場状況

署別 \ 種別	火災	交通事故	水難事故	自然災害事故	風水害等	機械による事故	建物等による事故	ガス及び酸欠事故	破裂事故	その他の事故	合計
若狭消防署		7								4	11
(前年)		14								4	18
上中分署		1				1				1	3
(前年)		3					1			2	6
名田庄分署										1	1
(前年)		1								1	2
高浜分署		4	3								7
(前年)		2	1							4	7
大飯分署			1							3	4
(前年)		2				1				1	4
合計	0	12	4	0	1	0	0	0	0	9	26
(前年)	0	22	1	0	1	1	0	0	0	12	37

若狭消防組合 消防本部

〒917-0078 福井県小浜市大手町7-8

(代) 0770-53-0119

shoubou@wakasa-fd.jp

HP <https://www.wakasa-fd.jp>

総務課	0770-53-5212
予防課	0770-53-5213
警防課	0770-53-5214
発行元：情報指令課	0770-53-0119
	j-shireika@wakasa-fd.jp

若狭消防署

〒917-0078 福井県小浜市大手町7-8

0770-53-5211 honsyo@wakasa-fd.jp

予防指導課 0770-53-5215
shidou@wakasa-fd.jp

上中分署 〒919-1527 福井県三方上中郡若狭町上吉田5-31-2
0770-62-0119 kaminaka@wakasa-fd.jp

名田庄分署 〒917-0382 福井県大飯郡おおい町名田庄久坂2-39-2
0770-67-2542 natasho@wakasa-fd.jp

高浜分署 〒919-2225 福井県大飯郡高浜町宮崎65-7-1
0770-72-2119 takahama@wakasa-fd.jp

大飯分署 〒919-2111 福井県大飯郡おおい町本郷137-2-1
0770-77-0119 ooi@wakasa-fd.jp