

# 令和元年

## 火災・救急・救助 統計

若狭消防組合消防本部

## はじめに

この統計は、令和元年中の若狭消防組合消防活動状況を統計的に収録し、今後の消防行政の参考資料とするために編集しました。

本書を御覧いただき、当消防組合の消防業務につきまして御理解いただければ幸いです。

令和2年2月

若狭消防組合消防本部

## 目 次

### 火災統計

令和元年の火災概要	1~2
1 発生状況総括表および前年比較表	3
2 市町別発生件数および損害額の推移状況（過去5年平均との比較）	4
3 市町別発生状況	5
4 月別発生状況（過去5年平均との比較）	6
5 出火時間帯別発生状況	7
6 出火原因別発生状況	8
7 覚知別発生状況	9
8 死者の発生状況	10
9 死者の発生経過	10
10 年齢、受傷程度別負傷者数	11
11 受傷時状況別負傷者数	11

### 救急統計

令和元年の救急概要	12~13
1 出場件数・搬送人員の推移（過去5年との比較）	14
2 署別出場状況	15
3 月別発生状況	15
4 年別比較表	16
5 覚知時間帯別出場状況	16
6 年齢区分別搬送人員状況	16
7 応急処置の状況	17
8 現場到着所要時間状況	18
9 医療機関収容所要時間状況	18
10 傷病程度別搬送人員状況	19
11 市町別ドクターヘリ要請件数	20

### 救助統計

令和元年の救助概要	21
1 救助概況	22
2 月別出場状況	23
3 覚知別出場状況	24
4 署別出場状況	24

# 令和元年の火災概要

## 1 出火件数

令和元年における出火件数は26件であり、前年と比べると3件の増加となり、過去5年間の平均出火件数21.2件を4.8件上回った。

火災種別ごとに見ると建物火災10件（構成比38.5%）前年比1件増、車両火災9件（構成比34.6%）前年比7件増、その他火災7件（構成比26.9%）前年比5件減となった。

また、市町別に見ると小浜市が15件（前年比6件増）、若狭町（旧上中町）4件（前年比増減なし）、高浜町4件（前年比2件減）、おおい町3件（前年比1件減）となった。出火率については、4.6となる。

※出火率＝人口1万人あたりの出火件数

## 2 死傷者

令和元年における火災による死傷者は5名であり、死者1名、中等症者2名、軽症者2名となっている。

## 3 損害額

令和元年における火災損害額は78,748千円で、前年と比較すると31,890千円の増額となり、過去5年の平均損害額は38,909千円で、比較すると、39,839千円の増額となった。

## 4 焼損床面積

建物火災の焼損床面積は1,143㎡で前年と比べて603㎡増加した。

建物火災1件あたりの焼損床面積は、114.3㎡となった。

## 5 出火原因

主な出火原因については、「マッチ・ライター」が4件、次いで「こんろ、電気機器、灯火」が各3件となっている。

## 6 その他の活動

舞鶴若狭自動車道での車両火災が4件あった。そのうち1件は、舞鶴若狭自動車道における消防相互応援協定に基づき隣接する敦賀美方消防組合消防本部からの応援出場があった。

※内訳比率については、小数点第2位以下を四捨五入しており、必ずしも100%にならない。

# 1 発生状況総括表および前年比較表

区 分		令和元年	平成30年	前年との比較
出火件数	建物火災	10	9	1
	林野火災			0
	車両火災	9	2	7
	船舶火災			0
	航空機火災			0
	その他火災	7	12	△ 5
	合計	26	23	3
損害額 (千円)	建物火災	71,028	32,372	38,656
	1件あたりの損害額	7,103	3,597	3,506
	林野火災			0
	1件あたりの損害額			0
	車両火災	7,698	14,486	△ 6,788
	船舶火災			0
	航空機火災			0
	その他火災	22		22
	爆発			0
	合計	78,748	46,858	31,890
	1日平均損害額	216	128	88
	火災1件平均損害額	3,029	2,363	666
焼損状況	建物焼損床面積 (㎡)	1,143	540	603
	建物焼損表面積 (㎡)	1	25	△ 24
	林野焼損面積 (a)			0
	車両焼損数 (台)	12	4	8
	船舶焼損数 (隻)			0
	航空機焼損数 (機)			0
焼損程度	全焼 (類焼を含む)	6	5	1
	半焼 (類焼を含む)	1	1	0
	部分焼 (類焼を含む)		6	△ 6
	ぼや (類焼を含む)	7	3	4
り災程度	全損	5	6	△ 1
	半損			0
	小損	1	5	△ 4
死傷者	死者	1	4	△ 3
	負傷者	4	3	1
	合計	5	7	△ 2
り災人員		11	27	△ 16
建物火災 焼損床面積/件 (㎡)		114	60	54
林野火災 焼損面積/件 (a)				0
出火率 (※)		4.6	4.1	0.5

※出火率とは、人口1万人あたりの出火件数で、管内の人口(国勢調査人口)で算出した数値である。

## 2 市町別発生件数および損害額の推移状況(過去5年平均との比較)

管内合計	区分	件数	損害額(千円)
	年別		
	平成27年	18	17,547
	平成28年	26	20,679
	平成29年	13	30,717
	平成30年	23	46,858
	令和元年	26	78,748
	過去5年の平均	21.2	38,910

小浜市	区分	件数	損害額(千円)
	年別		
	平成27年	8	649
	平成28年	9	3,245
	平成29年	6	3,240
	平成30年	9	33,457
	令和元年	15	74,035
	過去5年の平均	9.4	22,925

若狭町 (旧上中町)	区分	件数	損害額(千円)
	年別		
	平成27年	0	0
	平成28年	4	700
	平成29年	3	18
	平成30年	4	11,867
	令和元年	4	1,433
	過去5年の平均	3.0	2,804

高浜町	区分	件数	損害額(千円)
	年別		
	平成27年	7	16,201
	平成28年	9	9,669
	平成29年	2	123
	平成30年	6	10
	令和元年	4	33
	過去5年の平均	5.6	5,207

おおい町	区分	件数	損害額(千円)
	年別		
	平成27年	3	697
	平成28年	4	7,065
	平成29年	2	27,336
	平成30年	4	1,524
	令和元年	3	3,247
	過去5年の平均	3.2	7,974

### 3 市町別発生状況

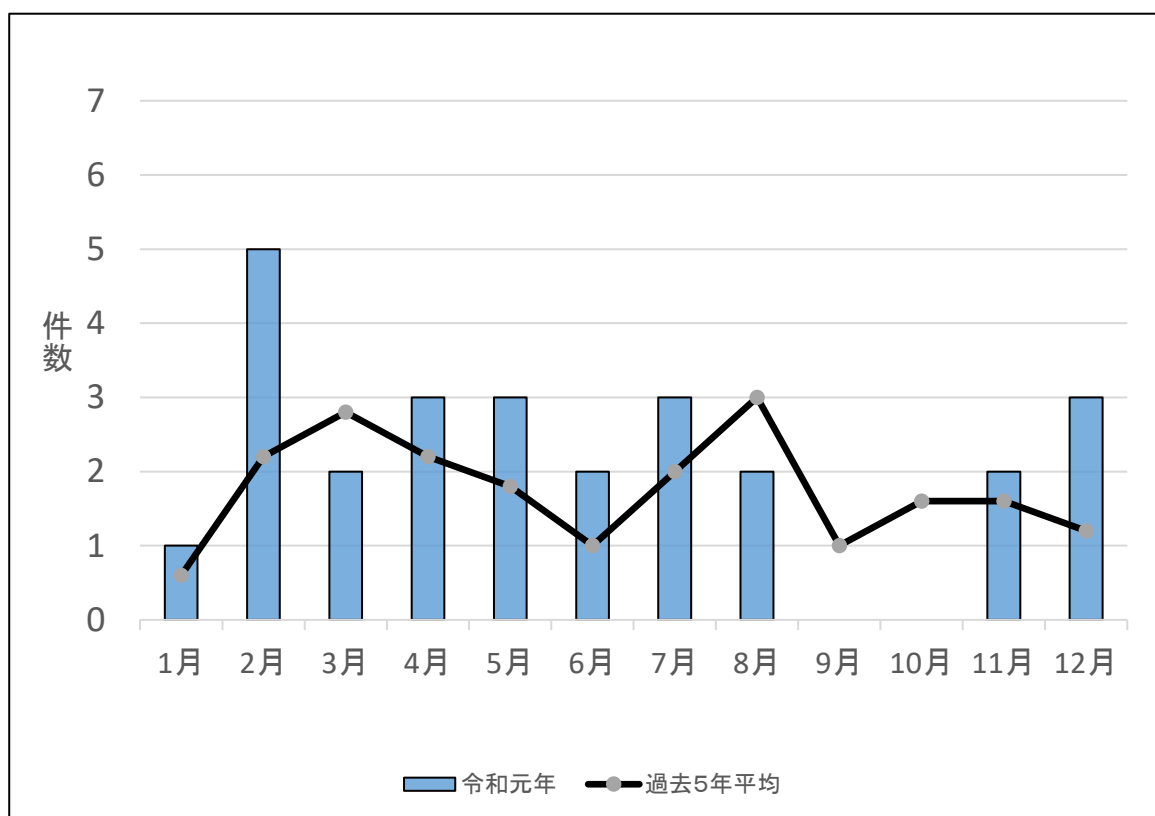
市 町	件 数	火 災 種 別						焼損面積および焼損数					損 害 額  (千円)
		建 物 火 災	林 野 火 災	車 両 火 災	船 舶 火 災	航 空 機 火 災	そ の 他 火 災	建 物 火 災  (m <sup>2</sup> )	林 野 火 災  (a)	車 両 火 災  (台)	船 舶 火 災  (隻)	航 空 機 火 災  (機)	
小 浜 市	15	7		4			4	床面積 1,143  表面積 1		6			74,035
若 狭 町  (旧上中町)	4	1		2			1	床面積   表面積		2			1,433
高 浜 町	4	2					2	床面積   表面積					33
お お い 町	3			3				床面積   表面積		4			3,247
合 計	26	10	0	9	0	0	7	床面積 1,143  表面積 1	0	12	0	0	78,748



#### 4 月別発生状況(過去5年平均との比較)

火災種別 \ 月別	1月	2月	3月	4月	5月	6月	7月	8月	9月	10月	11月	12月	合計
建物火災	1	1	2	1	1	2	1					1	10
林野火災													0
車両火災		2		1			2	1			1	2	9
船舶火災													0
航空機火災													0
その他火災		2		1	2			1			1		7
合計	1	5	2	3	3	2	3	2	0	0	2	3	26
過去5年平均	0.6	2.2	2.8	2.2	1.8	1.0	2.0	3.0	1.0	1.6	1.6	1.2	

月別発生件数と過去5年間の平均との比較(グラフ)



## 5 出火時間帯別発生状況

火災種別 出火時間	建 物	林 野	車 両	船 舶	航空機	その他	合 計
0 ~ 1							0
1 ~ 2							0
2 ~ 3							0
3 ~ 4						1	1
4 ~ 5			2				2
5 ~ 6			1				1
6 ~ 7			1				1
7 ~ 8			1				1
8 ~ 9	1					1	2
9 ~ 10			1			1	2
10 ~ 11						1	1
11 ~ 12	1						1
12 ~ 13			1			1	2
13 ~ 14	2						2
14 ~ 15						1	1
15 ~ 16	1		1				2
16 ~ 17							0
17 ~ 18							0
18 ~ 19	1						1
19 ~ 20	1						1
20 ~ 21	1		1				2
21 ~ 22	1						1
22 ~ 23	1						1
23 ~ 24							0
不 明						1	1
合 計	10	0	9	0	0	7	26

## 6 出火原因別発生状況

火災種別 出火原因	建 物		林 野	車 両	船 舶	航 空 機	そ の 他	合 計
	住居専用 建 築 物	その他の 建 築 物						
たばこ								0
こんろ		3						3
かまど								0
風呂かまど								0
炉		1						1
焼却炉								0
ストーブ								0
こたつ								0
ボイラー								0
煙突・煙道								0
排気管								0
電気機器		1		2				3
電気装置								0
電灯・電話等の配線							1	1
内燃機関				1				1
配線器具		1						1
火遊び								0
マッチ・ライター				1			3	4
たき火								0
溶接機・切断機							1	1
灯 火				3				3
衝突の火花								0
取 灰								0
火 入 れ								0
放 火								0
放火の疑い		1						1
そ の 他		1		2			1	4
不明・調査中	2						1	3
合 計	2	8	0	9	0	0	7	26

※若狭町建物火災1件 調査中

## 7 覚知別発生状況

火災種別 覚知別	建 物	林 野	車 両	船 舶	航空機	その他	合 計
119(IP)	2		2			1	5
119(固定)	5						5
119(携帯)	2		6			4	12
加入(固定)	1					1	2
加入(携帯)							0
警 察 電 話			1				1
駆け付け通報							0
事後聞知							0
そ の 他						1	1
うち自己覚知						1	1
うち119(有線)							0
合 計	10	0	9	0	0	7	26

## 8 死者の発生状況

(48時間以内の死者数)

年齢別	火災種別	建 物	林 野	車 両	船 舶	航空機	その他	合 計
	0 ～ 5 歳							
	うち 爆発による死者							0
6 ～ 64 歳				1				1
	うち 爆発による死者							0
65 歳 以上								0
	うち 爆発による死者							0
合 計		0	0	1	0	0	0	1
	うち 爆発による死者	0	0	0	0	0	0	0

## 9 死者の発生経過

(48時間以内の死者数)

経過別	火災種別	建 物	林 野	車 両	船 舶	航空機	その他	合 計
	逃 げ 遅 れ							
出火後再進入								0
着 衣 着 火								0
そ の 他				1				1
	うち 爆発による死者							0
放 火 自 殺 ( 心 中 含 む )								0
合 計		0	0	1	0	0	0	1

## 10 年齢、受傷程度別負傷者数

火災種別 年齢・程度別		建 物	林 野	車 両	船 舶	航空機	その他	合 計
		0～5歳	重 症					
中等症								0
軽 症								0
6～64歳	重 症							0
	中等症			1				1
	軽 症	1						1
65歳以上	重 症							0
	中等症			1				1
	軽 症	1						1
合 計	重 症	0	0	0	0	0	0	0
	中等症	0	0	2	0	0	0	2
	軽 症	2	0	0	0	0	0	2

## 11 受傷時状況別負傷者数

火災種別 受傷時状況		建 物	林 野	車 両	船 舶	航空機	その他	合 計
		消 火 中	2		1			
避 難 中								0
就 寝 中								0
作 業 中								0
そ の 他				1				1
合 計		2	0	2	0	0	0	4

# 令和元年の救急概要

## 1 救急出場件数および搬送人員

令和元年の救急出場件数は2,474件（前年比41件減）で、搬送人員については2,391名（前年比35名減）となり、そのうち65歳以上の高齢者が占める割合は1,586名で66.3%となった。

## 2 種別件数

出場件数を種別ごとにみると、最も多いのが「急病」で1,582件（63.9%）、次いで「一般負傷」で345件（13.9%）、「その他」の318件（12.9%）となった。なお、「その他」のうち転院搬送は260件（10.5%）であった。

（ ）は全体の割合

## 3 管内各署別出場件数

管内各署の出場件数は、若狭消防署救急隊1,244件（50.3%）、上中分署救急隊307件（12.4%）、名田庄分署救急隊146件（5.9%）、高浜分署救急隊515件（20.8%）、大飯分署救急隊262件（10.6%）となった。なお、上中分署救急隊307件のうち4件は若狭町消防相互応援協定による出場であった。

（ ）は全体の割合

## 4 現場到着平均所要時間および医療機関平均収容時間

救急出場における覚知から現場到着までの平均所要時間は、若狭消防署6.8分、上中分署6.2分、名田庄分署7.9分、高浜分署6.8分、大飯分署8.3分であった。

また、医療機関平均収容所要時間は、若狭消防署56.5分、上中分署36.1分、名田庄分署45.8分、高浜分署35.8分、大飯分署42.7分であった。

## 5 傷病程度

傷病程度別の搬送人員では、軽症1,104名(46.2%)、中等症698名(29.2%)、重症531名(22.2%)、死亡52名(2.2%)、その他6名(0.3%)であった。なお、その他6名は防災ヘリコプターを使用しての転院搬送によるものであった。

( )は全体の割合

## 6 ドクターヘリ要請件数

令和元年におけるドクターヘリ要請件数は11件、そのうちドクターヘリで患者搬送した活動件数は6件であった。

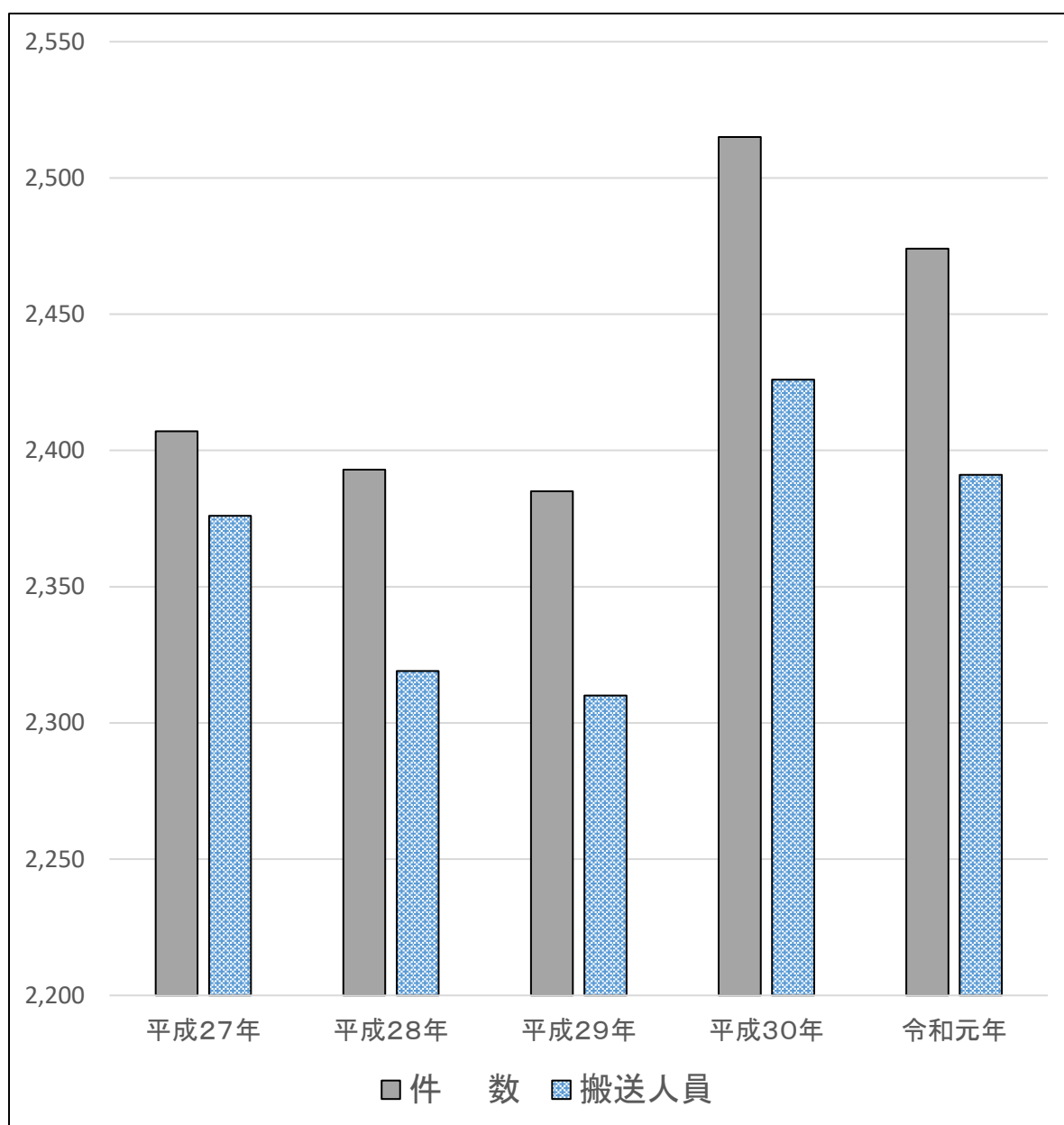
## 7 舞鶴若狭自動車道における救急出場件数

舞鶴若狭自動車道における救急出場件数は4件で搬送人員は5人であった。

※内訳比率については、小数点第2位以下を四捨五入しており、必ずしも100%にならない。



## 1 出場件数・搬送人員の推移(過去5年との比較)



	件数	搬送人員
平成27年	2,407	2,376
平成28年	2,393	2,319
平成29年	2,385	2,310
平成30年	2,515	2,426
令和元年	2,474	2,391

## 2 署別出場状況

種別	署別						合 計
	若狭消防署	上中分署	名田庄分署	高浜分署	大飯分署		
急 病	811	194	93	323	161		1,582
交通事故	83	26	2	21	23		155
一般負傷	172	36	31	66	40		345
自損行為	4	3		2			9
労働災害	16	8	5	3	7		39
加 害	3						3
運動競技	2	2	3	2	4		13
火 災	3				1		4
水 難	4				2		6
自然災害							0
そ の 他	146	38	12	98	24		318
うち転院搬送	114	31	10	88	17		260
合 計	1,244	307	146	515	262		2,474

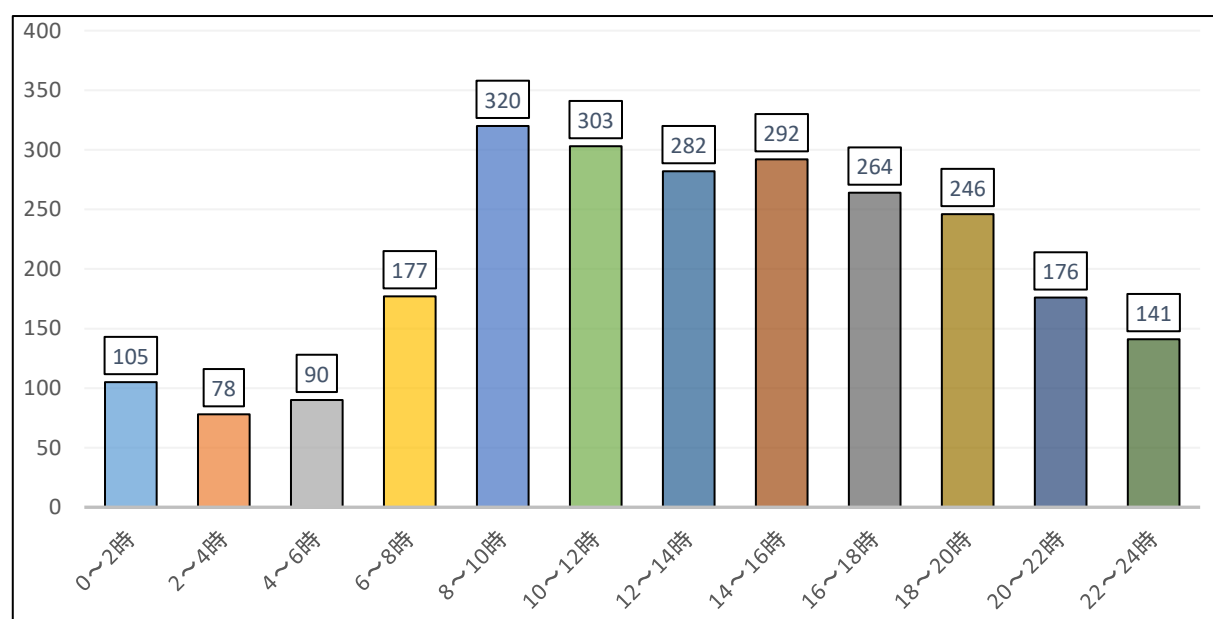
## 3 月別発生状況

種別	月別												合 計
	1月	2月	3月	4月	5月	6月	7月	8月	9月	10月	11月	12月	
急 病	162	135	131	112	123	122	135	172	106	109	135	140	1,582
交通事故	13	10	11	16	12	13	9	19	14	16	11	11	155
一般負傷	28	26	28	13	30	24	30	46	43	20	25	32	345
自損行為	2		1	1	1		2		1			1	9
労働災害	3	1	1	2	3	1	5	7	7	2	2	5	39
加 害		1				1		1					3
運動競技	1		1				1	1	4	1	3	1	13
火 災		1		1				1				1	4
水 難		3			1			2					6
自然災害													0
そ の 他	37	21	29	15	32	25	19	34	25	32	20	29	318
うち転院搬送	28	19	26	12	26	21	16	25	24	26	14	23	260
合 計	246	198	202	160	202	186	201	283	200	180	196	220	2,474

## 4 年別比較表

年 別	区 分	出場件数	取扱件数	搬送人員	性 別		1日あたりの 平均出場件数
					男 性	女 性	
平成27年		2,407	2,308	2,376	1,238	1,138	6.6
平成28年		2,393	2,271	2,319	1,263	1,056	6.6
平成29年		2,385	2,264	2,310	1,242	1,068	6.5
平成30年		2,515	2,370	2,426	1,335	1,091	6.9
令和元年		2,474	2,336	2,391	1,321	1,070	6.8

## 5 覚知時間帯別出場状況



## 6 年齢区分別搬送人員状況

種 別	年 齢 区 分					合 計
	新生児	乳幼児	少年	成人	高齢者	
急 病	2	58	28	341	1,089	1,518
交通事故		8	10	127	50	195
一般負傷		10	8	70	250	338
自損行為				6	1	7
労働災害				34	9	43
加 害				3		3
運動競技			9	4		13
火 災				1	2	3
水 難				3	1	4
自然災害						0
その他	4	2	4	73	184	267
うち転院搬送	4	2	4	72	177	259
合 計	6	78	59	662	1,586	2,391

(年齢区分) 新生児: 生後28日未満 / 乳幼児: 生後28日以上満7歳未満 / 少年: 満7歳以上満18歳未満 / 成人: 満18歳以上満65歳未満 / 高齢者: 満65歳以上

## 7 応急処置の状況

種 別 応急処置項目	急 病	交 通 事 故	一 般 負 傷	左 記 以 外	合 計
止 血	11	10	35	5	61
被 覆	2	11	37	2	52
固 定	8	150	55	19	232
保 温	19	5	6	3	33
酸 素 吸 入	384	26	25	96	531
人 工 呼 吸	3			1	4
胸 骨 圧 迫					0
うち 自動式マッサージ器					0
心 肺 蘇 生	65	3	8	14	90
うち 自動式マッサージ器					0
在 宅 療 法 継 続	39		1	1	41
シ ョ ッ ク パ ン ツ					0
血 圧 測 定	1,417	183	317	305	2,222
心 音、呼 吸 音 聴 取	514	79	58	52	703
血 中 酸 素 飽 和 度 測 定	1,447	183	318	310	2,258
心 電 図 測 定	1,438	131	297	283	2,149
気 道 確 保	88	3	12	16	119
うち 経鼻エアウェイ	1				1
うち 喉頭鏡、鉗子等			1		1
うち 食道閉鎖式エアウェイ等	13			2	15
うち 気管挿管	6		3	2	11
除 細 動	7			2	9
静 脈 路 確 保	28	4	6	6	44
うち 心肺停止前	6	4	1		11
うち 心肺停止後	21		5	5	31
薬 剤 投 与	16		3	4	23
血 糖 測 定	44	1			45
ブ ド ウ 糖 投 与	5				5
エ ピ ペ ン 投 与					0
そ の 他 の 処 置	1,250	108	264	181	1,803
合 計	6,785	897	1,442	1,300	10,424

## 8 現場到着所要時間状況

時間 署別	覚知時間から現場到着に要した時間（出場件数）						
	3分未満	3～5分	5～10分	10～20分	20分以上	合計	平均(分)
若狭消防署	112	300	582	241	9	1,244	6.8
上中分署	9	83	193	19	3	307	6.2
名田庄分署		15	99	31	1	146	7.9
高浜分署	17	176	243	67	12	515	6.8
大飯分署	10	54	104	84	10	262	8.3
合計	148	628	1,221	442	35	2,474	

## 9 医療機関収容所要時間状況

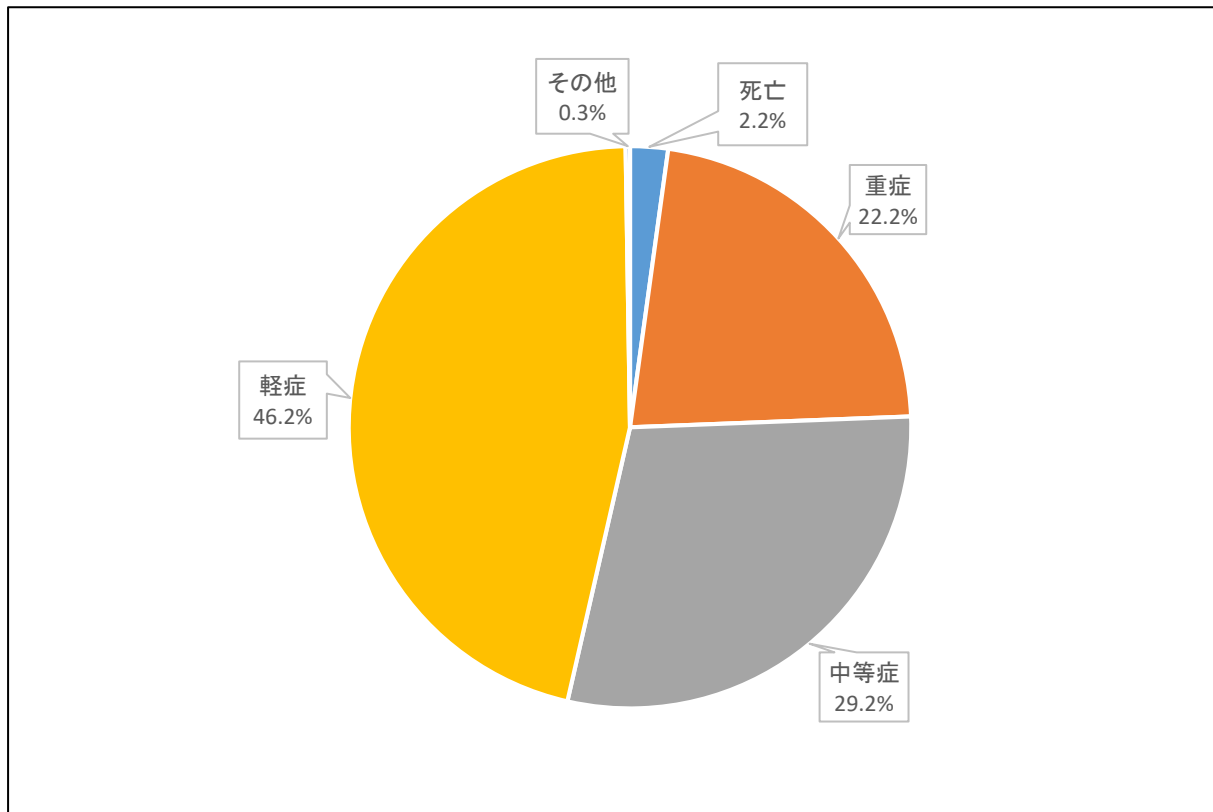
時間 署別	覚知時間から医療機関に収容するまでに要した時間（搬送人員）							
	10分未満	10～20分	20～30分	30～60分	60～120分	120分以上	合計	平均(分)
若狭消防署		249	547	343	54	11	1,204	56.5
上中分署			30	265	6		301	36.1
名田庄分署			2	130	14		146	45.8
高浜分署	1	33	142	293	20	1	490	35.8
大飯分署		1	21	212	16		250	42.7
合計	1	283	742	1,243	110	12	2,391	

※管外への転院搬送を含む

## 10 傷病程度別搬送人員状況

種別 傷病程度	急病	交通事故	一般負傷	自損行為	労働災害	加害	運動競技	火災	水難	自然災害	その他		合計
												うち 転院搬送	
死亡	36	2	6	2					1		5		52
重症	305	19	92	1	7				1		106	104	531
中等症	462	25	60	3	13		1	2	1		131	130	698
軽症	715	149	180	1	23	3	12	1	1		19	19	1,104
その他											6	6	6
合計	1,518	195	338	7	43	3	13	3	4	0	267	259	2,391

### 傷病程度別搬送人員円グラフ



## 11 市町別ドクターヘリ要請件数

種別 市町別	急病	交通事故	一般負傷	自損行為	労働災害	加害	運動競技	火災	水難	自然災害	その他 <small>うち転院搬送</small>	合計
小浜市		1 (0)										1 (0)
若狭町 (旧上中町)		3 (2)	2 (0)		1 (1)							6 (3)
高浜町					1 (1)							1 (1)
おおい町		1 (1)	2 (1)									3 (2)
うち大飯地域		1 (1)	1 (0)									2 (1)
うち名田庄地域			1 (1)									1 (1)
合計	0 (0)	5 (3)	4 (1)	0 (0)	2 (2)	0 (0)	0 (0)	0 (0)	0 (0)	0 (0)	0 (0)	11 (6)

※( )はドクターヘリ搬送件数

# 令和元年の救助概要

## 1 出場件数

令和元年における出場件数は36件（前年比2件増）のうち活動件数が27件であった。

また、署別に見ると若狭消防署は15件（前年比2件減）、上中分署は7件（前年比3件増）、名田庄分署は2件（前年比1件減）、高浜分署は7件（前年比1件減）、大飯分署は5件（前年比3件増）となった。

## 2 救助人員

令和元年における救助人員の数は31名（前年比9名増加）であり、傷病程度別の内訳は死亡4名（12.9%）、重症7名（22.6%）、中等症8名（25.8%）、軽症9名（29.0%）、不搬送は3名（9.7%）となった。

（ ）は全体の割合

## 3 事故種別件数

出場件数36件を種別ごとに見ると、「交通事故」が24件（66.7%）、「その他の事故」が8件（22.2%）、「水難事故」が2件（5.6%）、「機械による事故」が1件（2.8%）、「建物等による事故」が1件（2.8%）となった。

（ ）は全体の割合

※内訳比率については、小数点第2位以下を四捨五入しており、必ずしも100%にならない。



# 1 救助概況

区分		種別		火	交	水	自	風	機	建	ガ	破	そ	合
		災	通	難	然	水	災	害	械	物	ス	裂	の	計
		災	故	故	害	害	害	等	による	による	及び	事	他の	
		故	故	故	等	等	等	等	事故	事故	酸	故	事故	
		故	故	故	等	等	等	等	事故	事故	欠	故	事故	
		故	故	故	等	等	等	等	事故	事故	事	故	事故	
		故	故	故	等	等	等	等	事故	事故	故	故	事故	
		故	故	故	等	等	等	等	事故	事故	故	故	事故	
		故	故	故	等	等	等	等	事故	事故	故	故	事故	
出場件数			24	2		1	1						8	36
過去5年平均		0	25.8	3.8	0.2	1.0	0.4	0	0	0	0	4.8		36
活動件数			20				1						6	27
過去5年平均		0	16.8	1.6	0	0.6	0.4	0	0	0	0	3.6		23
救助人員		男	15										5	20
		女	9						1				1	11
		計	0	24	0	0	0	1	0	0	0	0	6	31
出場隊員数	救助隊員		100	8		4	4						33	149
	救急隊員		95	4		3	3						25	130
	その他の隊員		129	16		6	6						55	212
	合計	0	324	28	0	13	13	0	0	0	0	113		491
出場車両数	救助工作車		24	2		1	1						7	35
	救急車		34	2		1	1						8	46
	ポンプ車		26	4		1	1						9	41
	指揮車		23	2		1	1						8	35
	その他の車両		3	3		1							6	13
	合計	0	110	13	0	5	4	0	0	0	0	38		170
傷病程度別	死亡		1										3	4
	重症		6										1	7
	中等症		6					1					1	8
	軽症		9											9
	不搬送		2										1	3
	その他													0
	合計	0	24	0	0	0	1	0	0	0	0	6		31

## 2 月別出場状況

種 別 月 別		火 災	交 通 事 故	水 難 事 故	自 然 災 害 事 故	風 水 害 等	る 機 械 に よ る 事 故	よ 建 物 等 に よ る 事 故	酸 欠 事 故	ガ ス 及 び	破 裂 事 故	そ の 他 の 事 故	合 計
1 月	出場件数 (活動件数)		2 (2)										2 (2)
	出場人員 (活動人員)		28 (20)										28 (20)
	救助人員		3										3
2 月	出場件数 (活動件数)		2 (2)	1 (0)									3 (2)
	出場人員 (活動人員)		26 (17)	14 (0)									40 (17)
	救助人員		2										2
3 月	出場件数 (活動件数)		2 (2)										2 (2)
	出場人員 (活動人員)		25 (19)										25 (19)
	救助人員		2										2
4 月	出場件数 (活動件数)		3 (3)				1 (0)					1 (1)	5 (4)
	出場人員 (活動人員)		51 (26)				13 (0)					11 (11)	75 (37)
	救助人員		3									1	4
5 月	出場件数 (活動件数)		1 (1)	1 (0)								1 (1)	3 (2)
	出場人員 (活動人員)		10 (4)	14 (0)								12 (12)	36 (16)
	救助人員		1									1	2
6 月	出場件数 (活動件数)		4 (4)										4 (4)
	出場人員 (活動人員)		53 (39)										53 (39)
	救助人員		5										5
7 月	出場件数 (活動件数)		1 (0)					1 (1)				1 (0)	3 (1)
	出場人員 (活動人員)		10 (0)					13 (10)				13 (0)	36 (10)
	救助人員							1					1
8 月	出場件数 (活動件数)		2 (1)									3 (2)	5 (3)
	出場人員 (活動人員)		27 (12)									55 (28)	82 (40)
	救助人員		1									2	3
9 月	出場件数 (活動件数)		3 (2)										3 (2)
	出場人員 (活動人員)		34 (9)										34 (9)
	救助人員		2										2
10 月	出場件数 (活動件数)		1 (1)										1 (1)
	出場人員 (活動人員)		15 (15)										15 (15)
	救助人員		1										1
11 月	出場件数 (活動件数)		2 (1)									2 (2)	4 (3)
	出場人員 (活動人員)		27 (15)									22 (20)	49 (35)
	救助人員		2									2	4
12 月	出場件数 (活動件数)		1 (1)										1 (1)
	出場人員 (活動人員)		18 (12)										18 (12)
	救助人員		2										2
合 計	出場件数 (活動件数)	0 (0)	24 (20)	2 (0)	0 (0)	0 (0)	1 (0)	1 (1)	0 (0)	0 (0)	0 (0)	8 (6)	36 (27)
	出場人員 (活動人員)	0 (0)	324 (188)	28 (0)	0 (0)	0 (0)	13 (0)	13 (10)	0 (0)	0 (0)	0 (0)	113 (71)	491 (269)
	救助人員	0	24	0	0	0	0	1	0	0	0	6	31
前年の救助人員		0	19	0	0	0	1	0	0	0	0	2	22

※( )内の数値は、活動数を示す。

### 3 覚知別出場状況

種別 覚知別	火 災	交 通 事 故	水 難 事 故	自 然 災 害 事 故	風 水 害 等	機 械 に よ る 事 故	建 物 等 に よ る 事 故	ガ ス 及 び 酸 欠 事 故	破 裂 事 故	そ の 他 の 事 故	合 計
119(専用)											0
119(携帯)		16	1			1				4	22
加入(固定)		2									2
加入(携帯)											0
警察電話							1				1
駆け付け通報		6	1							4	11
自己覚知											0
その他											0
うち119(有線)											0
合計	0	24	2	0		1	1	0	0	8	36

### 4 署別出場状況

種別 覚知別	火 災	交 通 事 故	水 難 事 故	自 然 災 害 事 故	風 水 害 等	機 械 に よ る 事 故	建 物 等 に よ る 事 故	ガ ス 及 び 酸 欠 事 故	破 裂 事 故	そ の 他 の 事 故	合 計
若狭消防署		10					1			4	15
(前年)		14	1			1				1	17
上中分署		7									7
(前年)		4									4
名田庄分署		1								1	2
(前年)		3									3
高浜分署		3				1				3	7
(前年)		5	3								8
大飯分署		3	2								5
(前年)			1							1	2
合計	0	24	2	0		1	1	0	0	8	36
(前年)	0	26	5	0		1	0	0	0	2	34

## 若狭消防組合 消防本部

〒917-0078 福井県小浜市大手町7-8

(代) 0770-53-0119

[shoubou@wakasa-fd.jp](mailto:shoubou@wakasa-fd.jp)

HP <http://www.wakasa-fd.jp>

総務課 0770-53-5212

予防課 0770-53-5213

警防課 0770-53-5214

発行元：情報指令課 0770-53-0119

[j-shireika@wakasa-fd.jp](mailto:j-shireika@wakasa-fd.jp)

## 若狭消防署

〒917-0078 福井県小浜市大手町7-8

0770-53-5211 [honsyo@wakasa-fd.jp](mailto:honsyo@wakasa-fd.jp)

予防指導課 0770-53-5215

[shidou@wakasa-fd.jp](mailto:shidou@wakasa-fd.jp)

上中分署 〒919-1527 福井県三方上中郡若狭町上吉田5-31-2  
0770-62-0119 [kaminaka@wakasa-fd.jp](mailto:kaminaka@wakasa-fd.jp)

名田庄分署 〒917-0382 福井県大飯郡おおい町名田庄久坂2-39-2  
0770-67-2542 [natasho@wakasa-fd.jp](mailto:natasho@wakasa-fd.jp)

高浜分署 〒919-2225 福井県大飯郡高浜町宮崎65-7-1  
0770-72-2119 [takahama@wakasa-fd.jp](mailto:takahama@wakasa-fd.jp)

大飯分署 〒919-2111 福井県大飯郡おおい町本郷137-2-1  
0770-77-0119 [ooi@wakasa-fd.jp](mailto:ooi@wakasa-fd.jp)