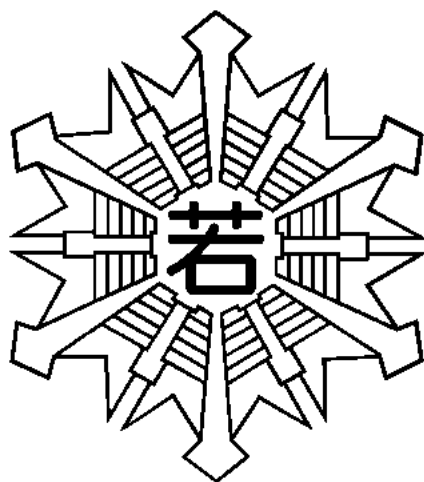


消防年報

平成27年版



若狭消防組合消防本部

は じ め に

この年報は、当消防組合の現況および平成26年中の消防諸般実績を収録し、今後の消防行政に資するとともに、広く一般に消防事情を紹介するために編集したものです。

なお、内容につきましては、平成27年7月1日現在とし、予算関係の統計については会計年度により、その他のものは暦年としましたが、表中特に年月日を明示したものは、その時点での現況です。

平成27年7月

若狭消防組合消防本部

目 次

位置図	1
管内の概要	2
消防庁舎の状況	3
あゆみ	4

■ 総 務 編

役職員名簿	1 7
歴代役職員名簿	1 8
平成 2 7 年度予算	
当初予算額	2 2
性質別表	2 2
当初予算分担金表	2 2
若狭消防組合の機構	2 3
消防本部の事務分掌	2 4
消防署・分署の事務分掌	2 5
消防職員	
配置状況	2 5
年齢状況	2 6
勤続年数状況	2 6
教養状況	2 7
消防団員	
消防団員の勤続年数状況	2 8
災害等出場状況	2 8
公務による死傷者数状況	2 8

■ 予 防 編

全国統一防火標語	2 9
市町別防火対象物の現況	3 1
防火対象物数と設備の設置状況	3 2
市町別中高層建築物（5階以上）の状況	3 3
建築同意状況	3 4
防火管理講習（新規）受講者状況	3 4
予防技術資格者配置状況	3 4
市町別危険物製造所等設置状況	3 5
危険物数量別製造所等の数	3 6
消防音楽隊の現況	3 7
若狭地区防火推進協会の現況	3 8
婦人防火クラブの現況	3 9
幼年・少年消防クラブの現況	3 9

■ 警 防 編

現有消防力の状況	4 0
消防水利の状況	4 0
消防車両等の現況	
消防署配置	4 1
消防団配置	4 3
通信指令施設系統図	4 4
通信指令諸設備	4 5

■ 火 災 統 計

発生状況総括表および前年比較表	4 6
署別発生状況(過去5年平均との比較)	4 7
署別発生状況(件数、損害額の推移)	4 8
月別発生状況(過去5年平均との比較)	4 9
出火時間帯別発生状況	5 0
出火原因別発生状況	5 1
覚知別発生状況	5 2
死者の発生状況	5 3
死者の発生経過	5 3
年齢、受傷程度別負傷者数	5 4
受傷時状況別負傷者数	5 4

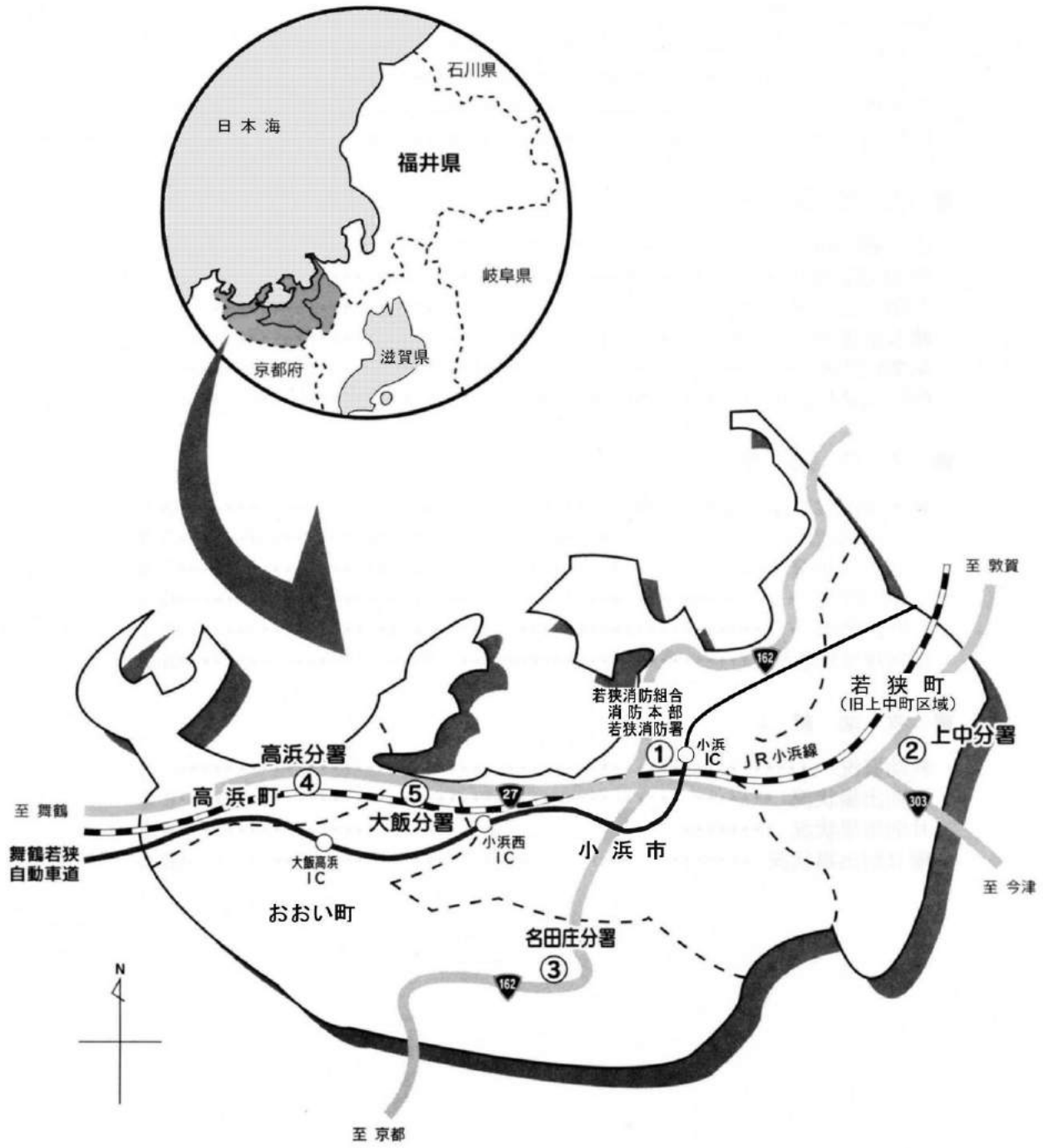
■ 救 急 統 計

出場件数・搬送人員の推移(過去5年)	5 5
署別出場状況	5 6
月別発生状況	5 6
年別比較表	5 7
覚知時間帯別出場状況	5 7
年齢別搬送人員状況	5 8
応急処置の状況	5 8
現場到着所要時間状況	5 9
医療機関収容所要時間状況	5 9
傷病程度別搬送人員状況	6 0

■ 救 助 統 計

救助概況	6 1
月別出場状況	6 2
出場別発生状況(過去5年平均との比較)	6 3
傷病程度別搬送状況	6 3
覚知別出場状況	6 4

位置図



管内の概要

若狭消防組合は、昭和45年10月1日に1市3町1村（小浜市、上中町、名田庄村、高浜町、大飯町）を構成市町村に組合が発足し、1消防本部、1消防署、2分署、2分遣所、5消防団の体制で消防業務を始め、現在は平成の大合併により、小浜市を中心に若狭町（旧上中町区域）、高浜町、おおい町の1市、3町から成ります。

福井県の嶺南地方、西側に位置し、南東は滋賀県、南西は京都府と接しています。北は若狭湾に面し国定公園に指定されています。リアス式の海岸線には荒波が創り出した岩々と、きれいな海水と美しい砂浜の海水浴場が広がっています。南の県境には山々が連なり、澄んだ空気と豊かな水を与えてくれます。海と山の自然環境に恵まれ、古代から日本海対岸諸国との交流があり、大陸文化導入の門戸として栄え、また近畿圏などへつながり文化を伝えた歴史のある地域です。

人口・世帯数・面積

(平成27年4月1日現在)

区分	人口	世帯	面積
小浜市	30,456人	11,822世帯	232.87 km ²
若狭町 (旧上中町)	7,653人	2,417世帯	82.08 km ²
高浜町	10,770人	4,179世帯	72.20 km ²
おおい町	8,562人	3,214世帯	212.21 km ²
計	57,441人	21,634世帯	599.36 km ²

● ● ● 消防庁舎の状況 ● ● ●



①

消防本部 福井県小浜市大手町 7-8
若狭消防署 〒917-0078 TEL (0770) 53-0119(代)
 FAX (0770) 52-4141
 E-mail shoubou@wakasa-fd.jp



②

上中分署 福井県三方上中郡若狭町上吉田 5-31-2
 〒919-1527 TEL (0770) 62-0119
 FAX (0770) 62-1662
 E-mail kaminaka@wakasa-fd.jp



③

名田庄分署 福井県大飯郡おおい町名田庄久坂 2-39-2
 〒917-0382 TEL (0770) 67-2542
 FAX (0770) 67-2780
 E-mail natasho@wakasa-fd.jp



④

高浜分署 福井県大飯郡高浜町宮崎 65-7-1
 〒919-2225 TEL (0770) 72-2119
 FAX (0770) 72-1693
 E-mail takahama@wakasa-fd.jp



⑤

大飯分署 福井県大飯郡おおい町本郷 137-2-1
 〒919-2111 TEL (0770) 77-0119
 FAX (0770) 77-1376
 E-mail ooi@wakasa-fd.jp

あ ゆ み

昭和26年	4月	小浜市消防団結成
昭和27年	4月	小浜市消防本部設置
	〃	初代消防長(事務取扱)に田中信蔵氏が就任
	11月	小浜市消防署開設 水そう付消防ポンプ車1台 三輪車1台
	〃	2代目小浜市消防本部消防長(兼消防署長)に上前安兵衛氏が就任
昭和28年	4月	全国消防長会、同東近畿支部および福井県消防長会に小浜市消防本部加入
	5月	3代目小浜市消防本部消防長(兼消防署長)に沢田半治氏が就任
昭和29年	1月	上中町消防団発足(町村合併による)
昭和30年	1月	名田庄村消防団発足(町村合併による)
	2月	大飯町消防団発足(町村合併による)
	〃	高浜町消防団発足(町村合併による)
昭和31年	1月	4代目小浜市消防本部消防長(事務取扱)兼消防署長に今島寿吉氏が就任
昭和32年	6月	中川 明氏殉職(小浜市消防本部)
	〃	名田庄村消防団特設機動分団編成
昭和33年	5月	小浜市消防本部、消防署の新庁舎竣工(総工費520万円)
昭和34年	1月	小浜市消防本部の消防専用無線局を開局
昭和35年	3月	小浜市消防本部、小浜市消防団が消防庁長官定例表彰にて表彰旗を受賞
昭和36年	4月	上中町消防本部設置、消防署開設
	〃	初代消防長(事務取扱)に上中町長玉井芳太郎氏が就任
	〃	初代消防署長に田中岩太郎氏が就任
昭和37年	2月	高浜町消防団が日本消防協会定例表彰にて表彰旗を受賞
	5月	2代目上中町消防署長に松宮正彦氏が就任
	8月	小浜市消防署が救急業務を開始
昭和38年	7月	小浜市消防署消防音楽隊を編成(隊員15名)
昭和39年	4月	4代目小浜市消防署長に山本伝三氏が就任
	9月	小浜市消防署が自動車分解整備工場としての認証を受ける
昭和40年	5月	小浜市消防署が日本損害保険協会より消防ポンプ自動車1台の寄贈を受ける
	11月	5代目小浜市消防本部消防長(事務取扱)に鳥居史郎氏が就任
昭和41年	1月	2代目上中町消防本部消防長(事務取扱)に重長俊彦氏が就任
昭和42年	1月	小浜市消防署が救急車(A級)1台購入
	5月	電電公社電話の自動化に伴い、火災専用電話119を架設
昭和43年	2月	3代目上中町消防署長に岩本 実氏が就任
昭和44年	4月	高浜町消防本部設置
	〃	初代消防長(事務取扱)に高浜町助役小見山文蔵氏が就任
昭和45年	2月	敦賀海上保安部小浜分室と業務協定を締結する
		【若狭消防組合発足】
昭和45年10月		1市3町1村(小浜市、上中町、名田庄村、高浜町、大飯町)をもって若狭消防組合を設立する
	〃	初代管理者(兼初代消防長事務取扱)に小浜市長鳥居史郎氏が就任
	〃	初代収入役に東野 實氏が就任
	〃	初代議長に松井正一氏が就任
	〃	初代消防署長に山本伝三氏が就任
	〃	職員

		本部6名、本署33名、上中分署7名、名田庄分遣所2名、高浜分署4名、大飯分遣所2名
		機械
		指揮車1台、化学車1台、水そう付消防車2台、普通消防車5台、救急車3台、救助工作車1台、はしご付消防車1台
	11月	職員1名退職し、53名となる
	12月	本部に乗用車を配置する
昭和46年	4月	職員18名増員し、消防長以下71名の陣容となる
	〃	初代消防団連合会会長に新谷岩明小浜消防団長が就任
	6月	2代目議長に松井正一氏が就任
	7月	本部に広報車を配置する
	9月	名田庄分遣所、大飯分遣所に消防ポンプ車、救急車を各1台を配置
	12月	本部庁舎の増改築工事
昭和47年	1月	2代目消防長に山本伝三氏が就任(兼消防署長)
	3月	高浜分署庁舎竣工
	4月	職員9名増員、職員1名退職し、消防長以下79名となる
昭和48年	3月	大飯分遣所庁舎竣工
	〃	職員1名退職し、78名となる
	4月	職員5名増員し、消防長以下83名となる
	〃	2代目消防団連合会会長に中島繁雄高浜消防団長が就任
	〃	屈折はしご車(15m級)を購入し、若狭消防署に配備
	〃	高浜分署に消防ポンプ車1台を配備
	7月	3代目議長に岡庄蔵氏が就任
	11月	2代目管理者に浦谷音次郎氏が就任
昭和49年	2月	高浜分署、大飯分遣所にそれぞれ連絡車を配置
	3月	上中分署庁舎竣工
	4月	職員1名増員し、消防長以下84名となる
	〃	3代目消防団連合会会長に田中喜夫小浜消防団長が就任
	〃	若狭地区防火推進協会発足 初代会長に田中雅次郎氏が就任
	5月	職員1名退職し、83名となる
昭和50年	1月	4代目消防団連合会会長に小西亮一小浜消防団長が就任
	3月	職員1名退職し、82名となる
	4月	職員3名増員し、消防長以下85名となる
	6月	4代目議長に小谷清章氏が就任
	7月	若狭消防署、上中分署、名田庄分遣所に連絡車を各1台配置
	12月	若狭地方全域豪雪 消防体制強化
昭和51年	3月	高浜町上水道消火栓工事着工
	5月	山之内製薬より救急車(トヨタ2B型)の寄贈を受け、本署に配備
	10月	職員1名退職し、84名となる
	11月	職員1名退職し、83名となる
昭和52年	1月	5代目消防団連合会会長に兼田弘小浜消防団長が就任
	3月	職員1名退職し、82名となる
	4月	職員4名増員し、消防長以下86名となる
	〃	名田庄分遣所庁舎竣工
	〃	社団法人日本自動車工業会より救急車(トヨタ2B型)の寄贈を受け、高浜分署に配備

	6月	職員1名退職し、85名となる
	7月	5代目議長に岡本 治氏が就任
	〃	福井県消防操法大会において、名田庄消防団第2分団が小型ポンプの部で第2位に入賞する
昭和53年	1月	職員1名退職し、84名となる
	4月	職員6名増員し、消防長以下90名となる
	7月	職員1名退職し、89名となる
	〃	福井県消防操法大会において、大飯消防団第1分団が小型ポンプの部で第3位に入賞する
	8月	3代目消防長に梅原龍夫氏が就任
	〃	日本消防協会より救急車(トヨタ2B型)の寄贈を受け、上中分署に配備
昭和54年	1月	本部次長に中島 勉氏が就任
	〃	消防署長に山崎隆弘氏が就任
	〃	6代目消防連合会長に石戸弥太夫上中消防団長が就任
	2月	職員1名退職し、88名となる
	4月	職員3名増員し、消防長以下91名となる
	6月	6代目議長に藤田清志氏が就任
	7月	福井県消防操法大会において、小浜消防団第5分団が小型ポンプの部で第2位に入賞する
	9月	京都府北桑田郡美山町と消防相互応援協定締結
	10月	滋賀県湖西地域広域市町村圏事務組合と消防相互応援協定締結
	〃	福井県総合防災訓練が小浜市において実施される
昭和55年	2月	大飯分遣所に消防ポンプ車を購入配備
	4月	職員1名増員、1名退職し、消防長以下91名となる
	〃	7代目消防団連合会長に清水秀夫小浜消防団長が就任
	7月	福井県消防操法大会において、小浜消防団第4分団が自動車ポンプの部で、高浜消防団第4分団が小型ポンプの部で、ともに第2位に入賞する
	8月	日本消防協会より消防指令広報車(カーリーナ1600cc)の寄贈を受ける
	〃	日本損害保険協会より消防ポンプ車(トヨタ・ランドクルーザ4230ccA1級)の寄贈を受ける
	10月	若狭消防組合発足10周年記念行事
	12月	職員1名退職し、90名となる
昭和56年	2月	日本消防協会より小浜市志積婦人消防隊に小型ポンプ(D1級)の寄贈を受ける
	3月	職員1名退職し、89名となる
	4月	職員5名増員し、消防長以下94名となる
	〃	8代目消防団連合会長に木橋正昭小浜消防団長が就任
	6月	職員1名退職し、93名となる
	7月	7代目議長に横山政直氏が就任
	〃	福井県消防操法大会において、小浜消防団第3分団が小型ポンプの部で第3位に入賞する
	〃	職員1名増員し、消防長以下94名となる
	8月	第1回自衛消防隊訓練大会
	10月	日本消防協会より小浜市阿納婦人消防隊ほか5隊に小型ポンプ(D1級)6台の寄贈を受ける
	11月	福井県防災無線開局、梅原消防長記念通話
昭和57年	2月	小浜消防団が日本消防協会定例表彰にて表彰旗を受賞

	4月	職員4名増員し、消防長以下98名となる
	6月	若狭防災センター起工
	〃	9代目消防団連合会長に池野善夫大飯消防団長が就任
	8月	福井県消防操法大会において、大飯消防団第2分団が自動車ポンプの部で第2位に入賞する
昭和58年	3月	若狭防災センター完成(消防本部、消防署)
	〃	職員1名退職し、97名となる
	4月	職員2名増員し、消防長以下99名となる
	〃	救急車を大飯分遣所へ配備(更新)する
	〃	10代目消防団連合会長に村上三郎右エ門小浜消防団長が就任
	6月	8代目議長に藤田 務氏が就任
	7月	若狭地区婦人防火団体連合会設立
	〃	福井県消防操法大会において、上中消防団第1分団が小型ポンプの部で第3位に入賞する
	8月	日本消防協会より救急車(トヨタ2B型)の寄贈を受ける
	〃	日本消防協会より高浜町上瀬婦人消防隊に小型ポンプ(D1級)の寄贈を受ける
	9月	職員1名退職し、98名となる
	10月	消防署長に岩本 實氏が就任
	〃	京都府京都中部広域消防組合と消防相互応援協定締結
	11月	小浜ライオンズクラブより消防広報車(スバルレオーネ4WD)の寄贈を受ける
昭和59年	2月	若狭管内全域、気象台観測以来の豪雪に見舞われる
	4月	職員1名増員し、消防長以下99名となる
	5月	若狭地区防火推進協会発足10周年記念行事
	8月	3代目管理者に吹田安兵衛氏が就任
	10月	日本防火協会より広報車(9人乗りトヨタ)の寄贈を受ける
	〃	高浜ライオンズクラブより広報車(軽四輪車)および赤バイ(125cc オートバイ)の寄贈を受ける
昭和60年	2月	化学消防ポンプ自動車II型購入、若狭消防署に配備(更新)
	〃	上中消防団、小浜市志積婦人消防隊が日本消防協会定例表彰にて表彰旗を受賞
	4月	2代目収入役に柳本 馨氏が就任
	5月	11代目消防団連合会長に新谷高司小浜消防団長が就任
	7月	9代目議長に中島輝昭氏が就任
	〃	福井県消防操法大会において、名田庄消防団第1分団が小型ポンプの部で優勝する
	9月	職員2名退職し、97名となる
	〃	日本消防協会より上中町熊川、高浜町高野婦人消防隊に小型ポンプ(D1級)の寄贈を受ける
	10月	4代目消防長に中島 勉氏が就任
	〃	本部次長に岩本 實氏が就任(兼消防署長)
	〃	普通消防ポンプ自動車CDII型購入、若狭消防署に配備(更新)
	11月	福井県共済農業協同組合連合会(会長・多田清志氏)より救急車(B2級)の寄贈を受ける
昭和61年	3月	小浜信用金庫(理事長・東 正雄氏)より救助工作車「しんきん号」の寄贈を受ける
	〃	職員1名退職し、96名となる
	4月	職員3名増員し、消防長以下99名となる

	〃	「火災非常事態宣言」発令
	〃	2代目若狭地区防火推進協会長に井田 勉氏が就任
	7月	福井県消防操法大会において、小浜消防団第7分団が自動車ポンプの部で、大飯消防団第3分団が小型ポンプの部でともに第3位に入賞する
	10月	第6回豊かな海づくり大会が小浜で開催され、皇太子御夫婦来浜
	12月	10代目議長に伊勢謙次郎氏が就任
昭和62年	2月	名田庄消防団が日本消防協会定例表彰にて表彰旗を受賞
	3月	職員1名退職し、98名となる
	4月	職員2名増員し、消防長以下100名となる
	〃	本部次長に沖山博文氏が就任(兼消防署長)
	5月	12代目消防団連合会長に宮川 豊小浜消防団長が就任
	6月	11代目議長に坂下 均氏が就任
	7月	福井県消防操法大会において、小浜消防団第9分団が小型ポンプの部で優勝、自動車ポンプの部で上中消防団特別機動分団が第2位に入賞する
	8月	日本消防協会より救急車の寄贈を受け、高浜分署に配備
	〃	日本消防協会より小浜市金屋、大飯町大島(西部、東部)婦人消防隊に小型ポンプ(D1級)の寄贈を受ける
	10月	京都府綾部市と消防相互応援協定締結
昭和63年	3月	職員2名退職し、98名となる
	〃	大飯消防団が日本消防協会定例表彰にて表彰旗を受賞
	4月	職員2名増員し、消防長以下100名となる
	7月	福井県消防操法大会において、高浜消防団第3分団が小型ポンプの部で第2位に入賞する
	8月	4代目管理者に辻 與太夫氏が就任
	9月	職員1名退職し、99名となる
	10月	5代目消防長に沖山博文氏が就任
	〃	本部次長に日比野勘一氏が就任
	12月	3代目収入役に八木 章氏が就任
	〃	日本損害保険協会より救急車の寄贈を受け、上中分署に配備する
平成 元年	2月	小浜市阿納婦人消防隊が日本消防協会定例表彰にて表彰旗を受賞
	7月	12代目議長に岡本 治氏が就任
	8月	日本消防協会より名田庄村井上婦人消防隊に小型ポンプ(D1級)の寄贈を受ける
	〃	日本消防協会より広報車(ブルーバード1800cc)の寄贈を受け、大飯分遣所に配備する
	9月	職員1名退職し、98名となる
	10月	消防署長に広畑広一氏が就任
平成 2年	1月	昭和59年来の大雪62cmに達する
	3月	日本損害保険協会より消防ポンプ自動車(トヨタ FJ62型)の寄贈を受け、上中消防団へ配備する
	〃	高浜消防団が消防庁長官定例表彰にて表彰旗を受賞
平成 2年	4月	職員2名増員し、消防長以下100名となる
	〃	韓国慶州市長李源植(リーウォンシク)氏来庁
	〃	職員定数110名に条例改正
	7月	福井県消防操法大会において、小浜消防団第6分団が小型ポンプの部で第2位に入賞する

	8月	日本消防協会より広報車(ブルーバード)、小型ポンプ付積載車の寄贈を受け、若狭消防署、名田庄消防団にそれぞれ配備する
	11月	若狭消防組合発足20周年記念行事
平成 3年	2月	はしご車(31m級)を購入し、若狭消防署に配備する
	3月	職員1名退職し、99名となる
	4月	職員3名増員し、消防長以下102名となる
	5月	13代目消防団連合会長に前野満雄小浜消防団長が就任
	6月	13代目議長に石橋和彦氏が就任
	7月	福井県消防操法大会において、小浜消防団第4分団が自動車ポンプの部で第3位に入賞する
	8月	全国消防職員救助技術大会(大阪市)に2名の職員が出場する
	9月	福井県総合防災訓練が若狭管内において実施される
平成 4年	2月	高浜消防団が日本消防協会定例表彰にて表彰旗を受賞
	4月	職員6名増員し、消防長以下108名となる
	8月	全国消防職員救助技術大会(千葉市)に5名の職員が出場する
	12月	福井県農業共済福祉事業団より救急車の寄贈を受け、名田庄分遣所へ配備
平成 5年	4月	職員2名増員し、消防長以下110名となる
	〃	職員定数115名に条例改正
	5月	14代目消防団連合会長に谷口 清小浜消防団長が就任
	6月	大飯分遣所庁舎起工
	7月	福井県消防操法大会において、小浜消防団第5分団が自動車ポンプの部で第2位、名田庄消防団第2分団が小型ポンプの部で第3位に入賞する
	8月	14代目議長に松尾 剛氏が就任
平成 6年	3月	庁舎敷地拡張
	〃	職員1名退職し、109名となる
	〃	名田庄消防団が消防庁長官定例表彰にて表彰旗を受賞
	4月	消防署長に上野一夫氏が就任
	〃	大飯、名田庄分遣所を分署に改名
	〃	救急救命士1名養成のため救急救命東京研修所へ
	5月	若狭地区防火推進協会20周年記念式典
	〃	若狭消防署に救助訓練棟を設置する
	6月	大飯分署庁舎竣工
	8月	職員1名退職し、108名となる
	10月	上中町大鳥羽婦人消防隊が全国婦人消防操法大会に出場
	11月	最初の救急救命士1名誕生
平成 7年	1月	阪神・淡路大震災の発生に伴い、隊員13名を派遣
	3月	職員1名退職し、107名となる
	4月	職員4名増員し、消防長以下111名となる
	〃	職員1名を県消防学校へ1年間、教官として派遣する
	〃	6代目消防長に日比野勘一氏が就任
	6月	15代目議長に杓子 明氏が就任
	〃	高浜分署庁舎起工
平成 8年	2月	上中町大鳥羽婦人消防隊が日本消防協会定例表彰にて表彰旗を受賞
	3月	高規格救急自動車を購入し、若狭消防署に配備する
	〃	高浜分署庁舎竣工
	〃	職員2名退職し、109名となる

	4月	本部次長に上野一夫氏が就任
	〃	消防署長に橋詰藤治氏が就任
	7月	福井県消防操法大会において、高浜消防団第4分団が小型ポンプの部で第3位に入賞する
	〃	福井県市町村消防相互応援協定締結
	〃	職員1名を福井県防災航空隊へ2年6ヶ月間、搭乗員として派遣する
平成9年	12月	4代目収入役に岡村昌二郎氏が就任
	3月	生活協同組合全日本消防人共済会より指揮広報車(コロナ)の寄贈を受け、本部に配備する
	〃	職員2名退職し、107名となる
	4月	職員7名増員し、消防長以下114名となる
	〃	消防署長を上野一夫氏(本部次長)が兼任
	5月	15代目消防団連合会長に前田武夫小浜消防団長が就任
	〃	3代目若狭地区防火推進協会長に一二正克氏が就任
	7月	16代目議長に野村定彦氏が就任
平成10年	3月	職員1名退職し、113名となる
	〃	大飯消防団が消防庁長官定例表彰にて表彰旗を受賞
	4月	職員2名増員し、消防長以下115名となる
	〃	本部次長に田中 勇氏が就任(兼消防署長)
	〃	職員定数120名に条例改正
	6月	福井震災50周年事業に係る防災フェア(消防大会)に消防団連合会が参加
	〃	福井市で開催された消防マーチングフェスティバルに、若狭消防音楽隊が参加
	〃	財務会計システムを導入し、ネットワークを構築する
平成11年	3月	救助工作車II型を導入し、若狭消防署に配備する
	〃	職員2名退職し、113名となる
	4月	職員2名増員し、消防長以下115名となる
	〃	7代目消防長に田中 勇氏が就任
	〃	本部次長に田中武司氏が就任(兼消防署長)
	〃	16代目消防団連合会長に池田秀雄小浜消防団長が就任
	〃	職員1名を福井県防災航空隊へ3年間、搭乗員として派遣する
	〃	福井県より原子力防災広報車(トヨタレジアス)が貸与され、若狭消防署に配備する
	7月	17代目議長に中野健一郎氏が就任
	〃	福井県消防操法大会において、小浜消防団第1分団が自動車ポンプの部で第3位に入賞する
平成12年	3月	職員2名退職、市派遣職員1名転任し、112名となる
	〃	上中消防団が消防庁長官定例表彰にて表彰旗を受賞
	4月	職員2名増員し、消防長以下114名となる
	6月	4代目若狭地区防火推進協会長に辻本 弘氏が就任
	7月	福井県消防操法大会において、小浜消防団第2分団が小型ポンプの部で第3位に入賞する
	8月	5代目管理者に村上利夫氏が就任
	10月	若狭消防組合発足30周年記念行事
	12月	5代目収入役に芝田敏捷氏が就任
平成13年	2月	大飯町大島西部婦人消防隊が日本消防協会定例表彰にて表彰旗を受賞
	3月	職員1名退職し、113名となる

	〃	福井県よりリフト付マイクロバスが貸与され、若狭消防署に配備する
	〃	原子力防災訓練が初めて高浜町で実施され若狭消防組合も参加する
4月		職員2名増員し、消防長以下115名となる
	〃	職員1名を県消防学校へ2年間、教官として派遣する
	〃	17代目消防団連合会長に藤田善平小浜消防団長が就任
7月		18代目議長に山崎勝義氏が就任
	〃	福井県消防操法大会において、小浜消防団第4分団が自動車ポンプの部で第3位、名田庄消防団第2分団が小型ポンプの部で第3位に入賞する
9月		福井県総合防災訓練が小浜市を中心に実施される
	〃	京都府舞鶴市消防本部と県境付近の大規模災害等に対処するため消防相互応援協定を結ぶ
12月		高規格救急自動車を導入、高浜分署に配備
平成14年 3月		職員2名退職し、113名となる
	〃	日本損害保険協会より消防ポンプ自動車の寄贈を受ける
4月		職員2名増員し、消防長以下115名となる
	〃	消防署長に小松徹雄氏が就任
	〃	職員1名を福井県防災航空隊へ3年間、搭乗員として派遣する
5月		救急救命士9名となる
7月		福井県消防操法大会において、小浜消防団第5分団が自動車ポンプの部で第3位に入賞する
10月		若狭消防署に消防第3課を設置、3部制勤務を実施する
11月		福井県原子力防災訓練（大飯町）に参加
	〃	救急救命士10名となる
12月		若狭消防組合公式ホームページを開設
平成15年 3月		舞鶴若狭自動車道 舞鶴東インターから小浜西インター間が開通
	〃	職員1名退職し、114名となる
4月		職員3名増員し、消防長以下117名となる
	〃	8代目消防長に田中武司氏が就任
	〃	本部次長に小松徹雄氏が就任(兼消防署長)
	〃	18代目消防団連合会長に土井幸徳小浜消防団長が就任
5月		救急救命士11名となる
7月		19代目議長に水尾源二氏が就任
	〃	福井県消防操法大会において、小浜消防団第10分団が小型ポンプの部で第2位に入賞する
9月		職員1名退職し、116名となる
10月		大飯分署勤務者を2名増員し、13名となる
11月		救急救命士12名となる
	〃	自治体消防55周年記念大会（東京）に若狭消防協会が参加
平成16年 2月		高規格救急自動車を導入、上中分署に配備
3月		職員1名退職し、115名となる
4月		職員3名増員し、消防長以下118名となる
5月		5代目若狭地区防火推進協会長に山田迅一稚氏が就任
6月		救急救命士13名となる
8月		福井県消防操法大会において、小浜消防団第1分団が自動車ポンプの部で第2位、高浜消防団第2分団が小型ポンプの部で第3位に入賞する
10月		緊急消防援助隊近畿ブロック合同訓練（滋賀県）に救急隊を派遣

	1 1 月	救急救命士 14 名となる
	1 2 月	6 代目収入役に長尾一彦氏が就任
	〃	気管挿管認定救急救命士が誕生
平成 17 年	3 月	福井県原子力防災訓練（高浜町）へ参加
	〃	遠敷郡上中町が三方郡三方町と合併し、三方上中郡若狭町となる
	〃	職員 1 名退職し、117 名となる
	〃	若狭消防組合消防団連合会を廃止
	4 月	職員 2 名増員し、消防長以下 119 名となる
	〃	消防署長に藤田正久氏が就任
	〃	福井県防災航空隊へ職員 1 名を 3 年間、副隊長として派遣する
	5 月	19 代目若狭消防協会会長に奥城勝彦小浜消防団長が就任
	6 月	緊急消防援助隊全国合同訓練（静岡県）に救急隊を派遣
	〃	救急救命士 15 名となる
	7 月	20 代目議長に西本正俊氏が就任
	1 1 月	福井テレビ提唱の「県民の消防士」表彰に若狭消防音楽隊が受賞
	〃	救急救命士 16 名となる
平成 18 年	3 月	遠敷郡名田庄村と大飯郡大飯町が合併し、大飯郡おおい町となる （構成市町 1 市 3 町 消防団 4 消防団）
	〃	高規格救急自動車を導入、大飯分署に配備
	〃	職員 1 名退職し、消防長以下 118 名となる
	6 月	中川重泰氏より消防本部旗が寄贈される
	〃	救急救命士 17 名となる
	〃	新築住宅への住宅用火災警報器の設置が義務となる
	7 月	原子力発電所等所在市町村消防情報連絡会が小浜市で開催される
	8 月	第 55 回福井県消防操法大会において、小浜消防団第 8 分団が小型ポンプの部 で優勝する
	〃	名田庄分署庁舎起工
	9 月	福井県総合防災訓練（小浜市）へ参加
	1 0 月	福井県原子力防災訓練（おおい町）へ参加
	〃	緊急消防援助隊中部ブロック訓練（愛知県）に救急隊を派遣
	1 1 月	日本消防協会より助成を受け、高浜町西三松婦人消防隊、同町山中婦人消防隊 の軽可搬消防ポンプ（D1 級）を更新する
	〃	若狭消防署に配備の高規格救急自動車を更新する
平成 19 年	1 月	日本損害保険協会より小型ポンプ付軽積載車の寄贈を受け、小浜消防団に配備 する
	3 月	石川県能登半島地震の発生に伴い、緊急消防援助隊（消火隊 1 隊）を派遣
	〃	職員 2 名退職し、116 名となる
	4 月	職員 4 名増員し、消防長以下 120 名となる
	〃	名田庄分署庁舎竣工
	5 月	20 代目若狭消防協会会長に杉谷光由小浜消防団長が就任
	〃	職員 1 名退職し、119 名となる
	〃	救急救命士 19 名となる
	7 月	21 代目議長に小堂清之氏が就任
	〃	第 56 回福井県消防操法大会において、上中消防団第 1 分団が小型ポンプの部 で優勝、小浜消防団第 7 分団が自動車ポンプの部で第 3 位に入賞する
	1 0 月	日本消防協会より助成を受け、おおい町大島東部婦人消防隊、同町大島西部婦

		人消防隊の軽可搬消防ポンプ(D1級)を更新する
	1 2月	高規格救急自動車を導入、名田庄分署に配備(管内5署全てに高規格救急自動車が配備される)
	〃	水槽付消防自動車を導入、大飯分署に配備
平成20年	3月	職員4名退職し、115名となる
	4月	消防署長に桑田貞義氏が就任
	〃	職員5名増員(うち2名は救急救命士有資格者)し、消防長以下120名となる
	〃	県消防学校へ2年間教官として、県防災航空隊へ3年間搭乗員としてそれぞれ職員1名を派遣する
	5月	救急救命士23名となる
	8月	緊急消防援助隊近畿ブロック訓練(大阪府)に救急隊を派遣
	〃	6代目管理者に松崎晃治氏が就任
	10月	福井県原子力防災総合訓練(高浜町)へ参加
	11月	水槽付消防自動車を導入、上中分署に配備
	〃	福井テレビ提唱の「県民の消防士」表彰に大田正嗣消防司令が受賞
	〃	日本消防協会より助成を受け、おおい町下婦人消防隊、おおい町小車田婦人消防隊、若狭町三田婦人消防隊の軽可搬消防ポンプ(D1級)を更新する
平成21年	2月	福井県国民保護共同図上訓練に参加
	〃	指揮車を導入、若狭消防署に配備
	3月	高機能消防指令センターを導入する
	〃	職員5名が退職し、115名となる
	〃	福井県より原子力防災広報車(ホンダステップワゴン)が貸与され、若狭消防署に配備する
	4月	9代目消防長に桑田貞義氏が就任
	〃	本部次長に吉村 徹氏が就任(兼消防署長)
	〃	職員6名増員(うち1名は救急救命士有資格者)し、消防長以下121名となる
	5月	救急救命士25名となる
	〃	21代目若狭消防協会会長に左近田太士小浜消防団長が就任
	7月	22代目議長に藤田善平氏が就任
	10月	防火衣をセパレート型に更新する
	〃	緊急消防援助隊近畿ブロック合同訓練、近畿府県合同防災訓練(坂井市)に消防隊、救急隊を派遣
平成22年	2月	小浜消防団が日本消防協会定例表彰にて表彰旗を受賞
	〃	若狭農業協同組合が消防団地域活動表彰にて消防庁長官表彰を受賞
	3月	職員4名が退職し、117名となる
	〃	福井県より原子力防災資器材(三菱キャンター)が貸与され、若狭消防署に資機材搬送車として配備
	〃	小浜市より三菱パジェロが譲渡され、若狭消防署に指令1として配備
	4月	10代目消防長に吉村 徹氏が就任
	〃	本部次長に岩野高久氏が就任(兼消防署長)
	〃	職員5名増員(うち1名は救急救命士有資格者)し、消防長以下122名となる
	〃	小浜消防団に女性消防団員7名が入団
	5月	救急救命士28名となる

	〃	平成23年10月に開催される第20回全国女性消防操法大会に、福井県代表として若狭小浜女性消防隊の出場が決定する
	6月	6代目若狭地区防火推進協会長に井田浩志氏が就任
	8月	国の緊急地域安全対策事業により消防団救助資機材搭載型車両をおおい消防団に配備
	10月	若狭消防組合発足40周年記念大会
	〃	緊急消防援助隊中部地域ブロック合同訓練（岐阜県）に救急隊を派遣
	11月	福井テレビ提唱の「県民の消防士」表彰を上中啓雄消防司令が受賞
	12月	日本消防協会の助成を受け、若狭小浜女性消防隊の軽可搬消防ポンプ(D1級)を購入する
平成23年	2月	上中消防団が日本消防協会定例表彰にて表彰旗を受賞
	3月	東日本大震災の発生に伴い、緊急消防援助隊として隊員40名を派遣
	4月	本部次長に宮川卓三氏が就任（兼予防課長事務取扱）
	〃	消防署長に森田 治氏が就任
	〃	職員7名増員し、消防長以下129名となる
	〃	職員1名を福井県防災航空隊へ3年間、搭乗員として派遣する
	5月	救急救命士29名となる
	〃	22代目若狭消防協会長に小浜消防団長 河原 年氏が就任
	6月	住宅用火災警報器が設置義務化となる（若狭消防組合管内 設置率72.8%）
	〃	職員1名が退職し、128名となる
	〃	上中分署庁舎起工
	7月	23代目議長に上野精一氏が就任
	〃	舞鶴若狭自動車道 小浜西インターから小浜インター間が開通
	8月	職員1名が退職し、127名となる
	〃	福井県防災訓練が若狭町会場にて開催される
	10月	第20回全国女性消防操法大会に若狭小浜女性消防隊が出場し敢闘賞を受賞
	〃	警防課に地域防災対策室を設置する
	12月	梯子付き消防自動車を更新する
平成24年	2月	若狭地方全域大雪 消防体制の強化を図り対応する
	3月	職員4名が退職し、123名となる
	4月	11代目消防長に古井 豊氏が就任
	〃	本部次長に檜木 茂氏が就任
	〃	消防署長に松崎慶久氏が就任
	〃	職員7名増員し、消防長以下130名となる
	〃	本部に企画課を設置する
	5月	救急救命士31名となる
	6月	職員が1名退職し、129名となる
	10月	若狭消防署情報指令課を消防本部警防課情報指令センターへ所属変更
	11月	福井県総合防災訓練・緊急消防援助隊中部ブロック合同訓練（坂井市）に特殊装備隊（梯子車）を派遣
	〃	上中分署庁舎竣工
	12月	韓国慶尚北道消防本部5名来訪
平成25年	2月	おおい消防団が日本消防協会定例会表彰にて表彰旗を受賞
	3月	高規格救急自動車を購入、高浜分署に配備（更新）
	〃	福井県より原子力防災資器材（日野リュッセII GX）が貸与され、若狭消防署へ配備

	〃	消防ポンプ自動車を購入、大飯分署に配備（更新）
	〃	職員定数130名に条例改正
	〃	職員15名が退職し、114名となる
4月		12代目消防長に宮城豊基氏が就任
	〃	本部次長に水口信行氏が就任（兼予防課長事務取扱）
	〃	消防署長に村田守正氏が就任
	〃	職員10名増員（新採用9名・再任用1名）し、消防長以下124名となる
	〃	若狭消防署の消防第3課を廃課し、隔日勤務体制となる
	〃	救急救命士32名となる
5月		23代目若狭消防協会長に小浜消防団長 竹中嘉浩氏が就任
6月		24代目議長に三木 尚氏が就任
7月		職員が2名退職し、122名となる
8月		福井県総合防災訓練に救助隊を派遣
11月		自治体消防65周年・消防団120年記念式典へ参加
12月		25代目議長に今川直樹氏が就任
平成26年	2月	小浜消防団が消防庁長官表彰にて防災功労者表彰を受賞
	3月	国の緊急地域安全対策事業により消防団救助資機材搭載型車両を小浜消防団に配備
	〃	高規格救急自動車を購入、若狭消防署に配備（更新）
	〃	消防ポンプ自動車を購入、高浜分署に配備（更新）
	〃	職員8名が退職し、114名となる
4月		本部次長に松井和幸氏が就任
	〃	職員8名増員し、消防長以下122名となる
	〃	消防本部警防課情報指令センターを消防本部情報指令課として新設
	〃	消防本部企画課を総務課に統合する
	〃	職員1名を福井県防災航空隊へ3年間、搭乗員として派遣する
	〃	小浜ライオンズクラブより防災テント3張が寄贈される
5月		赤尾寿夫より若狭消防署上中分署へAED1台が寄贈される
	〃	第37回全国消防職員意見発表において、上中分署の山下消防副士長が最優秀賞を受賞
6月		鯖江・丹生消防音楽隊発足55周年記念演奏会に消防音楽隊が出場
7月		舞鶴若狭自動車道 小浜インターから敦賀ジャンクション間が開通
8月		福井市消防音楽隊創立60周年記念避難訓練コンサートに消防音楽隊が出場
9月		小浜消防団が防災功労者内閣総理大臣表彰を受賞
	〃	緊急消防援助隊近畿ブロック訓練（和歌山県）に上中2号車を派遣
11月		若狭地区防火推進協会設立40周年記念式典開催
	〃	福井県総合防災訓練（勝山市）に救急隊1隊を派遣
	〃	緊急消防援助隊中部ブロック訓練（石川県珠洲市）に後方支援隊1隊を派遣
平成27年	2月	消防ポンプ自動車を購入、上中分署に配備（更新）
	3月	株式会社WADA工業に、総務省消防庁消防団協力事業所表示制度に伴う認定表示証を交付
	〃	若狭消防組合および小浜消防団が消防庁長官表彰竿頭綬を受賞
	〃	福井県より原子力資機材車両（日産セレナ）が貸与され、若狭消防署へ配備
	〃	若狭消防署に訓練塔が完成
	〃	職員3名が退職し、119名となる
4月		13代目消防長に松井和幸氏が就任

	本部次長兼消防署長に宝里正利氏が就任 職員4名増員し、消防長以下123名となる
5月	24代目若狭消防協会長に小浜消防団長 三嶋範明氏が就任
7月	26代目議長に清水正信氏が就任

総務編

役 職 員 名 簿

■ 管理者・副管理者・会計管理者

(平成27年4月1日現在)

職 名	氏 名	備 考
管 理 者	松 崎 晃 治	小 浜 市 長
副 管 理 者	野 瀬 豊	高 浜 町 長
	森 下 裕	若 狭 町 長
	中 塚 寛	お お い 町 長
会 計 管 理 者	山 下 善 嗣	小 浜 市 会 計 課 長

■ 組合議員・監査委員

(平成27年7月9日現在)

議 長	清 水 正 信	小 浜 市
副 議 長	井 ノ 元 康 夫	高 浜 町
議 員	竹 本 雅 之	小 浜 市
	佐 久 間 博	〃
	西 本 清 司	〃
	今 井 伸 治	〃
	藤 田 善 平	〃
	池 尾 正 彦	〃
	島 津 秀 樹	若 狭 町
	武 田 敏 孝	〃
	西 野 朋 宏	高 浜 町
	磯 部 武 史	〃
	早 川 正 巳	お お い 町
	辻 徹	〃
監 査	識見を有する者	新 谷 和 行
	議 会 選 任	辻 徹
		お お い 町
		お お い 町

歴代役員名簿

■ 管理者

歴代	氏名	関係市町村	在職期間
1	鳥居史郎	小浜市	S45.10.1～S48.11.19
2	浦谷音次郎		S48.11.20～S59.6.15
3	吹田安兵衛		S59.8.21～S63.8.4
4	辻與太夫		S63.8.5～H12.8.4
5	村上利夫		H12.8.5～H20.8.4
6	松崎晃治		H20.8.13～現在

■ 副管理者

歴代	氏名	関係市町村	在職期間
1	千田千代和	若狭町	H17.5.1～H21.4.30
2	森下裕		H21.5.1～現在
1	浜田倫三	高浜町	S45.10.1～S57.10.9
2	田中通		S57.10.10～H8.4.10
3	今井理一		H8.5.19～H20.5.18
4	野瀬豊		H20.5.19～現在
1	時岡忍	おおい町	H18.4.2～H26.4.1
2	中塚寛		H26.4.2～現在

■ 議長

歴代	氏名	関係市町村	在職期間
1	松井正一	小浜市	S45.10.9～S46.4.30
2	松井正一	小浜市	S46.6.25～S48.6.13
3	岡庄蔵	小浜市	S48.7.3～S50.4.30
4	小谷清章	小浜市	S50.6.23～S52.6.22
5	岡本治	小浜市	S52.7.21～S54.4.30
6	藤田清志	小浜市	S54.6.29～S56.6.18
7	横山政直	小浜市	S56.7.13～S58.4.30
8	藤田務	小浜市	S58.6.29～S60.6.26
9	中島輝昭	小浜市	S60.7.8～S61.12.23
10	伊勢謙次郎	小浜市	S61.12.23～S62.4.30
11	坂下均	小浜市	S62.6.30～H1.6.14
12	岡本治	小浜市	H1.7.7～H3.4.30

13	石橋和彦	小浜市	H3.6.24~H5.6.22
14	松尾剛	小浜市	H5.8.17~H7.4.30
15	杓子明	小浜市	H7.6.15~H9.7.7
16	野村定彦	小浜市	H9.7.7~H11.4.30
17	中野健一郎	小浜市	H11.7.5~H13.6.14
18	山崎勝義	小浜市	H13.7.5~H15.4.30
19	水尾源二	小浜市	H15.7.11~H17.7.1
20	西本正俊	小浜市	H17.7.1~H19.3.30
21	小堂清之	小浜市	H19.7.3~H21.6.8
22	藤田善平	小浜市	H21.7.1~H23.4.30
23	上野精一	小浜市	H23.7.1~H25.6.14
24	三木尚	小浜市	H25.6.27~H25.12.27
25	今川直樹	おおい町	H25.12.27~H27.4.29
26	清水正信	小浜市	H27.7.9~現在

■ 消防長

歴代	氏名	関係市町村	在職期間
1	鳥居史郎	小浜市	S45.10.1~S46.12.31
2	山本伝三	小浜市	S47.1.1~S53.7.14
3	梅原龍夫	小浜市	S53.8.1~S60.9.30
4	中島勉	小浜市	S60.10.1~S63.9.30
5	沖山博文	小浜市	S63.10.1~H7.3.31
6	日比野勘一	小浜市	H7.4.1~H11.3.31
7	田中勇	小浜市	H11.4.1~H15.3.31
8	田中武司	小浜市	H15.4.1~H21.3.31
9	桑田貞義	小浜市	H21.4.1~H22.3.31
10	吉村徹	小浜市	H22.4.1~H24.3.31
11	古井豊	小浜市	H24.4.1~H25.3.31
12	宮城豊基	小浜市	H25.4.1~H27.3.31
13	松井和幸	小浜市	H27.4.1~現在

■ 消防団長

【小浜消防団】

歴代	氏名	在職期間
1	橋本宗三郎	S45.10.1~S45.12.31
2	新谷岩明	S46.1.1~S47.12.31
3	田中喜夫	S48.1.1~S49.12.31

4	小 西 亮 一	S50. 1. 1～S51. 12. 31
5	兼 田 弘	S52. 1. 1～S53. 12. 31
6	清 水 秀 夫	S54. 1. 1～S56. 3. 31
7	木 橋 正 昭	S56. 4. 1～S57. 7. 13
8	村 上 三 郎 右 工 門	S57. 7. 14～S60. 3. 31
9	新 谷 高 司	S60. 4. 1～S62. 3. 31
10	宮 川 豊	S62. 4. 1～H 3. 3. 31
11	前 野 満 雄	H 3. 4. 1～H 5. 3. 31
12	谷 口 清	H 5. 4. 1～H 9. 3. 31
13	前 田 武 夫	H 9. 4. 1～H11. 3. 31
14	池 田 秀 雄	H11. 4. 1～H13. 3. 31
15	藤 田 善 平	H13. 4. 1～H15. 3. 31
16	土 井 幸 徳	H15. 4. 1～H17. 3. 31
17	奥 城 勝 彦	H17. 4. 1～H19. 3. 31
18	杉 谷 光 由	H19. 4. 1～H21. 3. 31
19	左 近 田 太 士	H21. 4. 1～H23. 3. 31
20	河 原 年	H23. 4. 1～H25. 3. 31
21	竹 中 嘉 浩	H25. 4. 1～H27. 3. 31
22	三 嶋 範 明	H27. 4. 1～現在

【上中消防団】

歴 代	氏 名	在 職 期 間
1	川 上 俊 雄	S45. 10. 1～S47. 3. 31
2	山 形 昭 二	S47. 4. 1～S51. 3. 31
3	石 戸 弥 太 夫	S51. 4. 1～S55. 3. 31
4	小 林 銀 右 工 門	S55. 4. 1～S59. 3. 31
5	三 木 豊 次	S59. 4. 1～S63. 3. 31
6	倉 谷 典 彦	S63. 4. 1～H 4. 3. 31
7	森 下 弓 雄	H 4. 4. 1～H 8. 3. 31
8	中 村 新 次 郎	H 8. 4. 1～H12. 3. 31
9	井 上 秀 司	H12. 4. 1～H16. 3. 31
10	岡 本 雅 弘	H16. 4. 1～H20. 3. 31
11	辻 本 一 博	H20. 4. 1～H22. 3. 31
12	森 口 由 浩	H22. 4. 1～H26. 3. 31
13	河 原 伸 明	H26. 4. 1～現在

【高浜消防団】

歴代	氏名	在職期間
1	中島 繁雄	S45. 10. 1～S50. 10. 31
2	今井 裕	S50. 11. 1～S54. 12. 31
3	山本 文雄	S55. 1. 1～S59. 3. 31
4	窪田 蒸吉	S59. 4. 1～H 2. 3. 31
5	松本 貞彦	H 2. 4. 1～H 4. 3. 31
6	梅崎 稔	H 4. 4. 1～H 8. 3. 31
7	植野 強	H 8. 4. 1～H10. 3. 31
8	池上 喜代志	H10. 4. 1～H14. 3. 31
9	根井 廣	H14. 4. 1～H18. 3. 31
10	山副 修一	H18. 4. 1～H22. 3. 31
11	一瀬 康一郎	H22. 4. 1～H26. 3. 31
12	山根 正敬	H26. 4. 1～現在

【おおい消防団】

歴代	氏名	在職期間
1	垣本 眞治	H18. 3. 3～H20. 3. 31
2	栗谷 善一	H20. 4. 1～H22. 3. 31
3	猿木 政人	H22. 4. 1～H23. 3. 31
4	西 武彦	H23. 4. 1～H25. 3. 31
5	上山 長一	H25. 4. 1～H27. 3. 31
6	松原 和仁	H27. 4. 1～現在

平成27年度当初予算額

歳入

款	予算額(千円)	構成比率(%)
1 分担金及び負担金	1,319,547	88.64
2 使用料及び手数料	1,805	0.12
3 繰入金	10,000	0.67
4 繰越金	1,000	0.07
5 諸収入	18,253	1.22
6 消防組合債	138,100	9.28
歳入合計	1,488,705	100

歳出

款	予算額(千円)	構成比率(%)
1 議会費	1,077	0.07
2 総務費	160,112	10.75
3 消防費	1,271,445	85.41
4 公債費	55,771	3.75
5 予備費	300	0.02
歳出合計	1,488,705	100

平成27年度当初予算性質別表

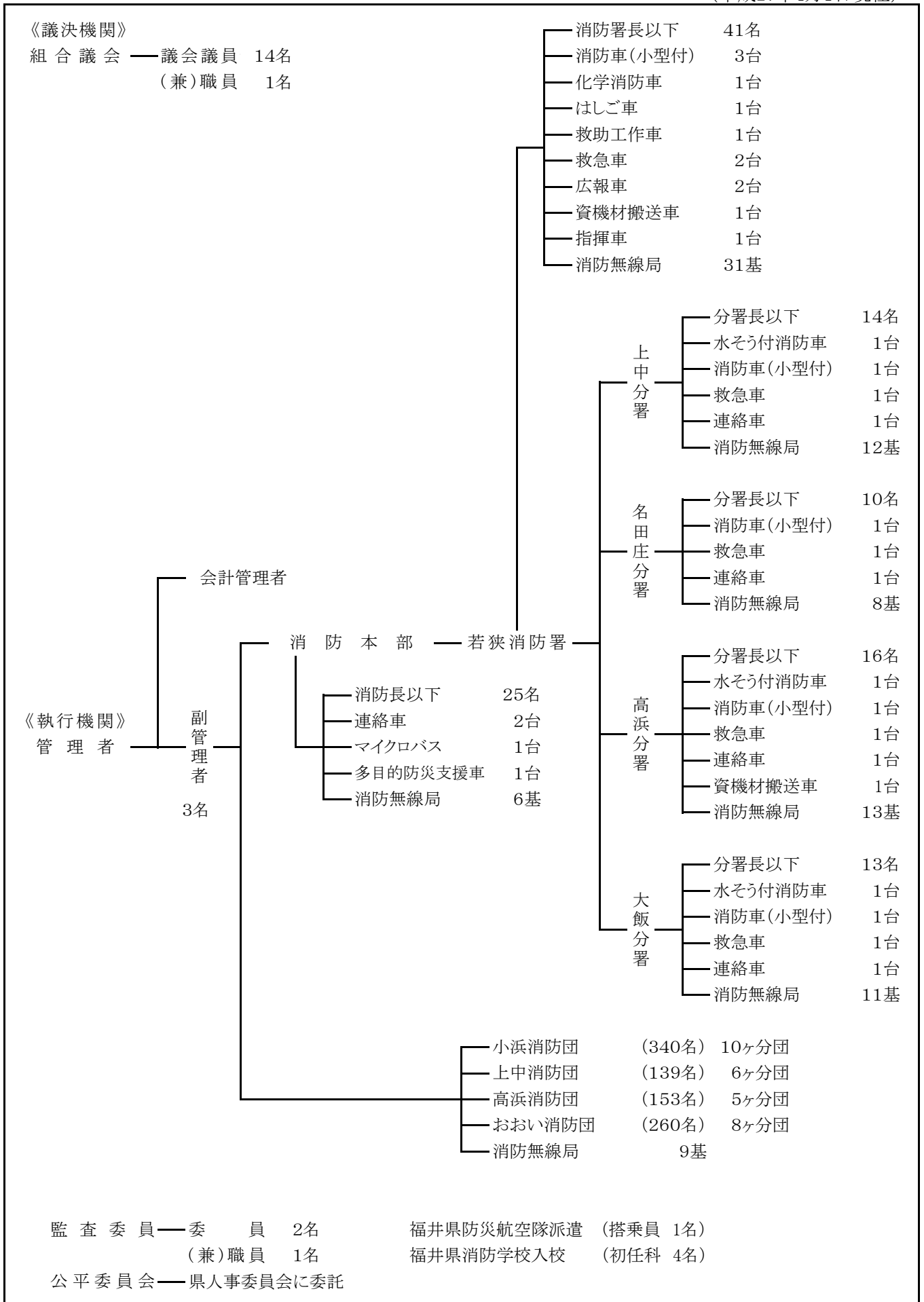
区分	予算額(千円)	構成比率(%)
1 人件費	915,185	61.48
2 物件費	144,687	9.72
3 維持補修費	1,350	0.09
4 補助費等	55,424	3.72
5 普通建設事業費	307,731	20.67
6 公債費	55,769	3.75
7 積立金	8,259	0.55
8 予備費	300	0.02
歳出合計	1,488,705	100

平成27年度当初予算分担金表

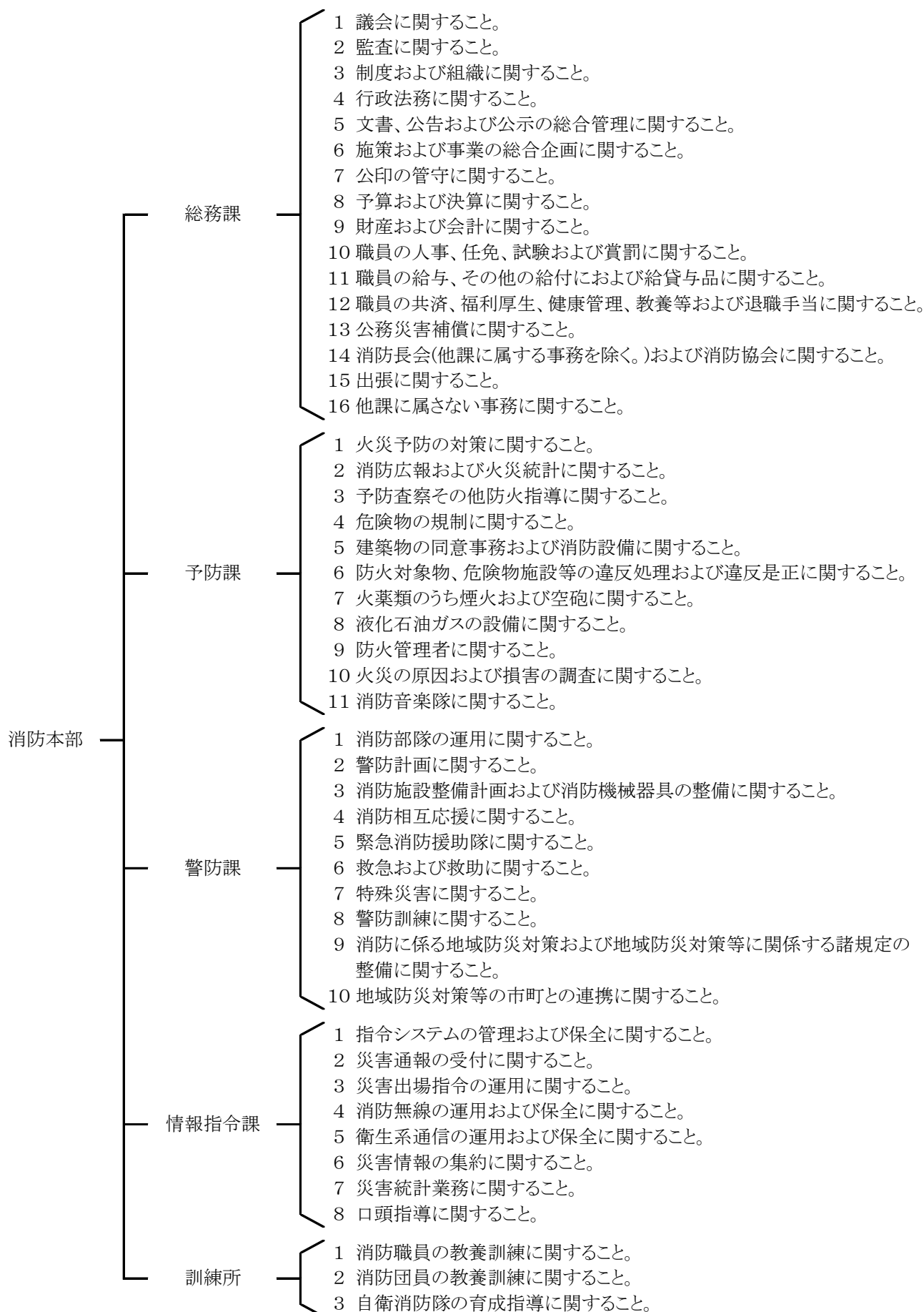
構成市町	予算額(千円)	前年度基準財政 需要額(千円)	対需用額 比率(%)
小浜市	517,882	478,778	108.17
若狭町	179,550	157,013	114.35
高浜町	228,278	204,546	111.60
おおい町	393,837	210,616	186.99
合計	1,319,547	1,050,953	125.56

若狭消防組合の機構

(平成27年4月1日現在)



消防本部の事務分掌



消防署の事務分掌

消防署 ———— 消防第1課・2課
庶務課・予防指導課 ———— 消防本部の事務分掌を準用

分署の事務分掌

- | | | |
|-----|-------|-------------------------------|
| 分 署 | — 庶務係 | 1 公印の管守および文書に関すること。 |
| | | 2 火災予防の対策に関すること。 |
| | | 3 消防広報に関すること。 |
| | — 予防係 | 4 防火管理者に関すること。 |
| | | 5 予防査察その他の防火指導に関すること。 |
| | | 6 消防用設備に関すること。 |
| | — 警防係 | 7 危険物の規制に関すること。 |
| | | 8 災害の警戒防ぎよに関すること。 |
| | | 9 救急業務に関すること。 |
| | | 10 火災の原因および損害の調査に関すること。 |
| | | 11 消防機械器具および消防通信施設の取扱いに関すること。 |

消防職員の配置状況

(平成27年4月1日現在)

区 分	消防監	消防司令長	消防司令	消防司令補	消防士長	消防副士長	消防士	その他の職員	合計
消防本部	1	5	4	10	4		6	1	31
若狭消防署		1	5	8	4	7	14(1)		39(1)
上中分署			2	3	3	2(1)	4		14(1)
名田庄分署			2	3	1	2	2		10
高浜分署			3	2	4	1	6		16
大飯分署			2	3	2	2	4		13
合計	1	6	18	29	18	14(1)	36(1)	1	123(2)

() 内 … そのうち女性消防職員数

消防職員の年齢状況

(平成27年4月1日現在)

区分	消防監	消防司令長	消防司令	消防司令補	消防士長	消防副士長	消防士	その他の職員	合計
18歳以上 20歳未満							7		7
20歳以上 25歳未満							20		20
25歳以上 30歳未満					2	14(1)	8	1	25(1)
30歳以上 35歳未満					9		1(1)		10(1)
35歳以上 40歳未満				8	7				15
40歳以上 45歳未満				15					15
45歳以上 50歳未満			3	5					8
50歳以上 55歳未満		2	8						10
55歳以上	1	4	7	1					13
合計	1	6	18	29	18	14(1)	36(1)	1	123(2)

() 内 … そのうち女性消防職員数

消防職員の勤続年数状況

(平成27年4月1日現在)

区分	消防監	消防司令長	消防司令	消防司令補	消防士長	消防副士長	消防士	その他の職員	合計
1年未満							4		4
1年以上 2年未満							8		8
2年以上 3年未満							9		9
3年以上 5年未満						2	10(1)	1	13(1)
5年以上 10年未満						12(1)	5		17(1)
10年以上 15年未満				2	10				12
15年以上 20年未満				5	8				13
20年以上 25年未満				15					15
25年以上 30年未満			3	6					9
30年以上	1	6	15	1					23
合計	1	6	18	29	18	14(1)	36(1)	1	123(2)

() 内 … そのうち女性消防職員数

消 防 職 員 の 教 養 状 況

(平成以降の教養を掲載しています。)

区分 年度	消防 大学 校	福 井 県 消 防 学 校														救 急 救 命 研 修	合 計	
		初 任 教 育	幹部教育			専科教育						特別教育						
			上 級 幹 部 科	中 級 幹 部 科	初 級 幹 部 科	警 防 科	特 殊 災 害 科	予 防 査 察 科	危 険 物 科	火 災 調 査 科	救 助 科	救 急 科	水 難 救 助 科	教 操 法 指 導 員	教 起 震 車 操 作 員			
平成 元	1			1	1	1		2	1									7
2	1	2			1	2					1							7
3		3		1	1				1		4	2						12
4		6			1	3			1		1	6						18
5	1	2				4			1		1	4						13
6						1		1			1	4					1	8
7	1	4		1								3					1	10
8					1	1		1		1	2	2			5		1	14
9		4		1					1		2	4			2		1	15
10		2		1				1		1	1	4		4	6		1	21
11		2	1	1	1			1	1		1	6	1	2	7		1	25
12	1	2		1	1	1		1		1	1	4	1	2	9		1	26
13		2	1	1	1	1		1	1		2	3	2	3			2	20
14	1	2		1	1	1		1		1	2	3	2	1	9		2	27
15	1	3	1	1	1	1			1		2	5	2	4	3		2	27
16		3		1	1	1		1	1	1	2	5	2	4	4		2	28
17		2	1		1	1	1	1		1	2	5	2	4	4		2	27
18	1			1	1	1		1	1	1	2	5	2	4	5		2	27
19	2	4	1	1	1	1	1	1	1	1	2	3	2	4	8		2	35
20	2	5	1	1	1	1	1	1	2	1	2	3	2	4	10		1	38
21	1	5	1		1		1	1		1	2	3	2	4	9		1	32
22	1	5	2	1		2		2	2		2	4	2	4	6		1	34
23	1	6	2		2		2	2		2	2	4	2	4	8		1	38
24	2	6	2	2		2		2	2		2	4	2	4	8		1	39
25	2	9	1		2		2	1		2	2	3	1	4			1	30
26	1	8	2	1		2		2	2		2	3	2	4	8			37

消防団員の勤続年数状況

(平成27年4月1日現在)

区 分	小浜消防団	上中消防団	高浜消防団	おおい消防団	合 計
5年未満	147	69	23	72	311
5年以上 10年未満	104(7)	40	42	71	257(7)
10年以上 15年未満	61	18	32	59	170
15年以上 20年未満	17	6	32	33	88
20年以上 25年未満	8	3	13	17	41
25年以上 30年未満	2	2	8	7	19
30年以上	1	1	3	1	6
合 計	340(7)	139	153	260	892(7)

() 内 … そのうち女性消防団員数

災害等出場状況

(平成26年中)

種別		火災	救急	救助	演習訓練	警防調査	火災調査	特別警戒	予防査察	風水害 広報指導等	合計
本部・署	出場回数	26	2,396	27	71	221	26	118	239	478	3,602
	出場人員	437	7,232	316	756	884	167	478	956	1,912	13,138
消防団	出場回数	22			21			33		1	77
	出場人員	498			1,932			562		54	3,046

公務による死傷者数状況

(平成26年中)

種別		火災	救急	救助	演習訓練	警防調査	火災調査	特別警戒	捜索	その他	合計
消防職員	死者										0
	負傷者	1									1
消防団員	死者										0
	負傷者										0

予 防 編

全 国 統 一 防 火 標 語

昭和45年度	あぶない！ 消し忘れ 切り忘れ
昭和46年度	火を使う 人ならできる 火の始末
昭和47年度	慣れた火に 新たな注意
昭和48年度	隣にも 声かけあって よい防火
昭和49年度	生活の 一部にしよう 火の点検
昭和50年度	幸せを 明日につなぐ 火の始末
昭和51年度	火災は人災 防ぐはあなた
昭和52年度	使う火を 消すまで離すな 目と心
昭和53年度	それぞれの 持ち場で生かせ 火の用心
昭和54年度	これくらいと 思う油断を 火が狙う
昭和55年度	あなたです 火事を出すのも 防ぐのも
昭和56年度	毎日が 防火デーです ぼくの家
昭和57年度	火の用心 心で用心 目で用心
昭和58年度	点検は 防火のはじまり しめくくり
昭和59年度	あとでより いまが大切 火の始末
昭和60年度	怖いのは 消したつもりと 消えたはず
昭和61年度	防火の大役 あなたが主役
昭和62年度	消えたかな 気になるあの火 もう一度
昭和63年度	その火 その時 すぐ始末
平成 元年度	おとなりに あげる安心 火の始末
平成 2年度	まず消そう 火への鈍感 無関心
平成 3年度	毎日が 火の元警報 発令中
平成 4年度	点検を 重ねて築く 火災ゼロ
平成 5年度	防火の輪 つなげて広げて なくす火事
平成 6年度	安心の 暮らしの中心 火の用心
平成 7年度	災害に 備えて日頃の 火の用心
平成 8年度	便利さに 慣れて忘れる 火のこわさ
平成 9年度	つけた火は ちゃんと消すまで あなたの火
平成10年度	気をつけて はじめはすべて 小さな火
平成11年度	あぶないよ ひとりぼっちにした その火
平成12年度	火をつけた あなたの責任 最後まで
平成13年度	たしかめて 火を消してから 次のこと
平成14年度	消す心 置いてください 火のそばに
平成15年度	その油断 火から炎へ 災いへ
平成16年度	火は消した？ いつも心に きいてみて
平成17年度	あなたです 火のある暮らしの 見はり役
平成18年度	消さないで あなたの心の 注意の火
平成19年度	火は見てる あなたが離れる その時を
平成20年度	火のしまつ 君がしなくて 誰がする
平成21年度	消えるまで ゆっくり火の元 にらめっこ
平成22年度	消したかな あなたを守る 合言葉
平成23年度	消したはず 決めつけしないで もう一度
平成24年度	消すまでは 出ない行かない 離れない

平成25年度	消すまでは 心の警報 ONのまま
平成26年度	もういいかい 火を消すまでは まあだだよ
平成27年度	無防備な 心に火災が かくれんぼ

市町別防火対象物の現況

(平成27年4月1日現在)

用 途		市 町	小 浜 市	若 狭 町 (旧 上 中 町)	高 浜 町	お お い 町	合 計
1	イ	劇 場 ・ 映 画 館	3	2	1	7	13
	ロ	公 民 館 ・ 集 会 場	95	51	24	24	194
2	イ	キャバレー・カフェー・ナイトクラブ等	2			1	3
	ロ	遊 技 場 ・ ダ ン ス ホ ー ル	13	1	4	2	20
	ハ	性 風 俗 関 連 特 殊 営 業 店 舗 等					0
	ニ	カラオケボックス等総務省令で定めるもの	2				2
3	イ	待 合 ・ 料 理 店 等	16	2			18
	ロ	飲 食 店	69	9	12	15	105
4		百 貨 店 ・ マ ー ケ ッ ト ・ 展 示 場 等	101	6	18	8	133
5	イ	旅 館 ・ ホ テ ル ・ 宿 泊 所 等	132	5	141	73	351
	ロ	寄 宿 舎 ・ 下 宿 ・ 共 同 住 宅	258	20	115	46	439
6	イ	病 院 ・ 診 療 所 等	31	3	4	2	40
	ロ	老 人 短 期 入 所 施 設 等	10	5	2	1	18
	ハ	老 人 デ ィ サ ー ビ ス セ ン タ ー 等	30	6	10	12	58
	ニ	幼 稚 園 ・ 特 別 支 援 学 校	4				4
7		小 学 校 ・ 中 学 校 ・ 高 等 学 校 ・ 大 学 等	61	6	6	6	79
8		図 書 館 ・ 博 物 館 ・ 美 術 館 等	4	1	4	5	14
9	イ	蒸 気 浴 場 ・ 熱 気 浴 場 等					0
	ロ	公 衆 浴 場 (蒸 気 浴 場 ・ 熱 気 浴 場 等 は 除 く)			1	2	3
10		車 両 の 停 車 場 等	3	2		1	6
11		神 社 ・ 寺 院 ・ 教 会 等	76	2	33	21	132
12	イ	工 場 ・ 作 業 場	246	61	66	56	429
	ロ	ス タ ジ オ	1				1
13	イ	自 動 車 車 庫 ・ 駐 車 場	35	6		5	46
	ロ	航 空 機 の 格 納 庫	1				1
14		倉 庫	86	34	41	31	192
15		前 各 号 に 該 当 し な い 事 業 所	177	36	60	89	362
16	イ	複 合 用 途 防 火 対 象 物 (特 定 用 途 部 分 を 含 む)	66	20	32	24	142
	ロ	複 合 用 途 防 火 対 象 物 (特 定 用 途 部 分 を 含 ま な い)	18	2	6	5	31
17		重 要 文 化 財 等	35	1	2	1	39
18		延 長 5 0 m 以 上 の ア ー ケ ード	11				11
合 計			1,586	281	582	437	2,886

(延べ面積150㎡以上の建築物)

防火対象物数と設備の設置状況

(平成27年4月1日現在)

区分 用途		防火対象物数	自動火災報知設備	スプリンクラー設備	屋内消火栓設備	漏電火災警報器	非常警報設備	屋外消火栓設備	避難器具	排煙設備	誘導灯	消防用水	連結散水設備	非常電源	消防機関へ通報する火災報知設備
1	イ 劇場・映画館	13	11		5	1	12				12			2	
	ロ 公民館・集会場	194	45		2		115		5	1	152			2	1
2	イ キャバレー等	3	1								3				
	ロ 遊技場等	20	15		2		5		1		15				
	ハ 性風俗関連 特殊営業店舗等														
3	ニ カラオケボックス等	2									2				
	イ 待合・料理店等	18	10				2		1		10				
4	ロ 飲食店	105	8				36		7		99			2	
	イ 百貨店・店舗等	133	55	4	7	1	39		1		120			16	
5	イ 旅館・ホテル等	351	163	2	10	2	104		29		307			9	34
	ロ 共同住宅・寄宿舎等	439	68		1	1	20		46		3			2	1
6	イ 病院・診療所等	40	17	4	2		3		3		24			3	5
	ロ 老人短期入所施設等	18	18	12	1		6		4		18			7	12
	ハ 老人デイサービス センター等	58	46		3		5		1		58			2	19
	ニ 幼稚園・特別支援学校	4	1	1			4		1		4				1
7	小学校・中学校・ 高等学校・大学等	79	46		39	1	30	1	11					28	2
8	図書館・博物館等 ・美術館等	14	10		6		4		1		3			3	
9	イ 蒸気浴場・ 熱気浴場等														
	ロ 一般の公衆浴場	3	1						1		3				
10	車両の停車場等	6	2								1				
11	神社・寺院・教会等	132	3				17								
12	イ 工場・作業場	429	160	3	47	2	4	10	1		22	4		45	
	ロ スタジオ	1	1												
13	イ 自動車車庫・駐車場	46	3								1				
	ロ 航空機の格納庫	1	1												
14	倉庫	192	69		32		1		1		28		2	12	
15	前各号に該当しない事業	362	88		43	2	53	11	14		53	2		24	
16	イ 複合用途防火対象物 (特定用途部分を含む)	142	82	7	18		71	1	27		178	2		25	11
	ロ 複合用途防火対象物 (特定用途部分を含まない)	31	16		6		9		5		5			3	1
17	重要文化財等	39	13		2			1							
18	延長50m以上の アーケード	11													
合計		2,886	953	33	226	10	540	24	160	1	1,121	8	2	185	87

(延べ面積150㎡以上の建築物)

市町別中高層建築物の状況（5階以上）

（平成27年4月1日現在）

用途		市 町		小 浜 市	若 狭 町 (旧上中町)	高 浜 町	おおい町	合 計
		小 浜 市	若 狭 町 (旧上中町)					
1	イ	劇 場 ・ 映 画 館						
	ロ	公 民 館 ・ 集 会 場						
2	イ	キ ャ バ レ ー 等						
	ロ	遊 技 場 等						
	ハ	性 風 俗 関 連 等 特 殊 営 業 店 舗 等						
	ニ	カ ラ オ ケ ボ ッ ク ス 等						
3	イ	待 合 ・ 料 理 店 等						
	ロ	飲 食 店		1				1
4	百 貨 店 ・ 店 舗 等							
5	イ	旅 館 ・ ホ テ ル 等		6	1	2	1	10
	ロ	共 同 住 宅 ・ 寄 宿 舎 等		18	2			20
6	イ	病 院 ・ 診 療 所 等						
	ロ	老 人 短 期 入 所 施 設 等						
	ハ	老 人 デ ィ サ ー ビ ス 等 セ ン タ ー		2				2
	ニ	幼 稚 園 ・ 特 別 支 援 学 校						
7	小 学 校 ・ 中 学 校 ・ 高 等 学 校 ・ 大 学 等		1				1	
8	図 書 館 ・ 博 物 館 等 ・ 美 術 館 等							
9	イ	蒸 気 浴 場 等						
	ロ	一 般 の 公 衆 浴 場						
10	車 両 の 停 車 場 等							
11	神 社 ・ 寺 院 ・ 教 会 等							
12	イ	工 場 ・ 作 業 場						
	ロ	ス タ ジ オ						
13	イ	自 動 車 車 庫 ・ 駐 車 場						
	ロ	航 空 機 の 格 納 庫						
14	倉 庫							
15	前各号に該当しない事業所		4		5	4	13	
16	イ	複 合 用 途 防 火 対 象 物 (特 定 用 途 部 分 を 含 む)		10		1		11
	ロ	複 合 用 途 防 火 対 象 物 (特 定 用 途 部 分 を 含 ま ない)				1		1
17	重 要 文 化 財 等							
18	延 長 5 0 m 以 上 の ア ー ケ ー ド							
合 計				42	3	9	5	59

（延べ面積150㎡以上の建築物）

建 築 同 意 状 況

(平成27年4月1日現在)

年度別 区分	20 年	21 年	22 年	23 年	24 年	25 年	26 年
新 築	181	220	216	212	179	220	153
増 築	11	33	16	26	25	19	42
改 築	8	6	4	3	3	2	3
用途変更等	5	4	4	2	3	2	3
そ の 他			13	9	0	15	7
計	205	263	240	252	210	258	208

防火管理講習（新規）受講者状況

(平成27年4月1日現在)

年度	60	61	62	63	元	2	3	4	5	6	7	8	9	10	11
人数	81	98	56	80	64	80	77	89	78	52	62	70	75	75	58
年度	12	13	14	15	16	17	18	19	20	21	22	23	24	25	26
人数	69	66	65	65	79	68	82	86	90	71	71	72	70	62	49

予防技術資格者配置状況

(平成27年4月1日現在)

防火査察専門員			消防用設備等専門員			危険物専門員		
検定合格者	附則第4項適用者	合計	検定合格者	附則第4項適用者	合計	検定合格者	附則第4項適用者	合計
10	3	13	7	2	9	7	2	9

市町別危険物製造所等設置状況

(平成27年4月1日現在)

種 別		市 町 別	小 浜 市	若 狭 町 <small>(旧上中町)</small>	高 浜 町	お お い 町	合 計
製 造 所	製 造 所			2			2
	小 計			2			2
貯 蔵 所	屋 内 貯 蔵 所		21	6	23	16	66
	屋 外 貯 蔵 所		1	1			2
	屋 内 タ ン ク 貯 蔵 所		1		4		5
	屋 外 タ ン ク 貯 蔵 所		16	14	10	7	47
	地 下 タ ン ク 貯 蔵 所		37	11	20	22	90
	簡 易 タ ン ク 貯 蔵 所		3		1		4
	移 動 タ ン ク 貯 蔵 所		24	7	10	17	58
	小 計		103	39	68	62	272
取 扱 所	給 油 取 扱 所		24	11	10	8	53
	販 売 取 扱 所		1				1
	一 般 取 扱 所		22	13	16	16	67
	小 計		47	24	26	24	121
合 計			150	65	94	86	395

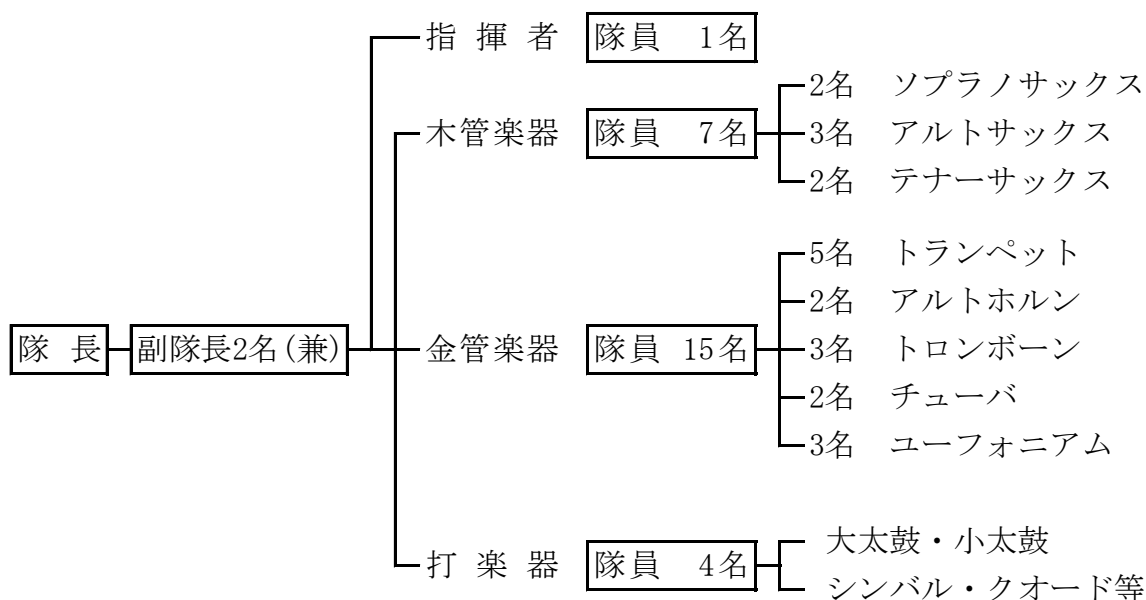
危険物数量別製造所等の数

(平成27年4月1日現在)

区分 指定数量の倍数	製 造 所	貯 蔵 所							取 扱 所			合 計
		屋 内 貯 蔵 所	屋 外 貯 蔵 所	屋 内 タ ン ク 貯 蔵 所	屋 外 タ ン ク 貯 蔵 所	地 下 タ ン ク 貯 蔵 所	簡 易 タ ン ク 貯 蔵 所	移 動 タ ン ク 貯 蔵 所	給 油 取 扱 所	販 売 取 扱 所	一 般 取 扱 所	
5 倍 以 下		18	2	5	12	35	3	57	10		39	181
5 倍 を 越 え 10 倍 以 下		39			6	19	1	1	3		10	79
10 倍 を 越 え 50 倍 以 下	1	4			26	11			14	1	17	74
50 倍 を 越 え 100 倍 以 下		3			8	11			5		1	28
100 倍 を 越 え 150 倍 以 下		1			5	1			6			13
150 倍 を 越 え 200 倍 以 下		1							7			8
200倍を越えるもの	1				3				8			12
合 計	2	66	2	5	60	77	4	58	53	1	67	395

消 防 音 楽 隊 の 現 況

- 名 称 若狭消防音楽隊
- 発 足 昭和45年10月（組合前、昭和38年7月 小浜市消防音楽隊）
- 目 的 消防の諸式典に出場して、消防職団員の志気高揚を図るとともに、各種行事
に出場し、演奏活動を通じて地域住民の防火思想の普及と高揚につとめる。
- 編 成 隊長以下28名



○出場状況

- | | | |
|-------|-----|---------------------------|
| 平成26年 | 4月 | 若狭おおい桜街道ウォーク |
| | 〃 | そとも開き |
| | 6月 | 鯖江・丹生消防音楽隊発足55周年記念演奏会 |
| | 7月 | 若狭マリソピア2014 |
| | 8月 | 福井市消防音楽隊創立60周年記念避難訓練コンサート |
| | 9月 | 敬老会（若狭ハイツ） |
| | 10月 | 若狭小浜港 海の駅フェスタ |
| | 11月 | 防火フェスティバル（福井県こども家族館） |
| | 〃 | 福井県消防大会（小浜市文化会館） |
| | 12月 | 防火サンタ（チューリップ保育園） |
| 平成27年 | 1月 | 各消防団出初式 |

若狭地区防火推進協会の現況

防火推進協会は、昭和49年4月、火災予防の推進を図るとともに、防火思想の普及宣伝、防火に関する調査研究ならびに都市の不燃化等を図り、火災災厄を防止し、住民生活の安寧と福祉の増進に寄与することを目的として発足し、会員に対する防火教育の実施、優良会員および従業員、消防職団員の表彰、消火避難訓練の実施、防火運動の推進等、その他会の目的を達成するため、多くの実績をあげている。

○役員名列

会長	井田浩志	(井田石油株式会社)
副会長	山岸博之	(ホテルアーバンポート)
副会長	佐藤勝彦	(上中化学株式会社)
副会長	田中佳信	(有限会社 島長商店)
理事	24名	
監事	2名	

○部会別構成

第1部会 (危険物事業態)

1. 危険物関係	27事業所	41事業所
2. 液化石油ガス関係	14事業所	

第2部会 (生産事業所態)

1. 工場関係	36事業所	63事業所
2. 事業所関係	20事業所	
3. その他生産事業態関係	7事業所	

第3部会 (観光事業態)

1. 旅館関係	12事業所	44事業所
2. デパート・マーケット関係	18事業所	
3. その他観光事業態関係	14事業所	

婦人防火クラブの現況

(平成27年4月1日現在)

No.	名 称	員数	結成年月日	備 考
1	小浜市志積婦人防火クラブ	7	S35.10.1	S56ポンプ配備 H6更新
2	小浜市阿納婦人防火クラブ	10	S35.10.1	S56ポンプ配備 H6更新
3	小浜市矢代婦人防火クラブ	11	S35.10.1	S56ポンプ配備 H25更新
4	若狭町海士坂婦人防火クラブ	17	S44.4.1	S56ポンプ配備 H6更新
5	高浜町車持婦人防火クラブ	19	S47.10.1	S56ポンプ配備 H26更新
6	おおい町山田婦人防火クラブ	7	S48.11.1	S56ポンプ配備 H7更新
7	高浜町日引婦人防火クラブ	16	S55.4.1	S59ポンプ配備 H8更新
8	小浜市田島婦人防火クラブ	15	S56.4.1	S59ポンプ配備 H8更新
9	小浜市犬熊婦人防火クラブ	5	S56.4.1	S59ポンプ配備 H9更新
10	若狭町大島羽婦人防火クラブ	25	S58.11.1	S61ポンプ配備 H6更新
11	高浜町高野婦人防火クラブ	19	S60.1.10	S60ポンプ配備 H11更新
12	若狭町熊川婦人防火クラブ	19	S61.2.9	S60ポンプ配備 H10更新
13	おおい町大島東部婦人防火クラブ	10	S61.5.31	S62ポンプ配備 H19更新
14	おおい町大島西部婦人防火クラブ	7	S61.5.31	S62ポンプ配備 H19更新
15	高浜町西三松婦人防火クラブ	41	S61.6.24	S61ポンプ配備 H18更新
16	おおい町名田庄下婦人防火クラブ	13	S61.7.1	S63ポンプ配備 H20更新
17	若狭町三田婦人防火クラブ	12	S61.11.11	S63ポンプ配備 H20更新
18	おおい町名田庄井上婦人防火クラブ	25	S62.8.2	H元ポンプ配備
合 計		278		

幼年消防クラブの現況

(平成27年4月1日現在)

名 称	所在地	員数	結成年月日	備 考
佐分利保育園	おおい町石山	31	S59.7.19	年長組

警 防 編

現有消防力の状況

(平成27年4月1日現在)

車種 所属		消防自動車				救急自動車 (高規格救急自動車)	その他の車両						小型ポンプ	小型ポンプ付積載車
		普通ポンプ車	化学車	水そう付車	はしご車		救助工作車	指揮車	広報車	消防用連絡車	資機材搬送車	マイクロバス		
本部・署	本部・本署	3	1		1	2 (2)	1	1	2	2	1	1	2	
	上中分署	1		1		1 (1)				1			1	
	名田庄分署	1				1 (1)				1			1	
	高浜分署	1		1		1 (1)				1	1		1	
	大飯分署	1		1		1 (1)				1			1	
消防団	小浜消防団	5											30	10
	上中消防団	1											10	5
	高浜消防団	1											17	5
	おおい消防団	2											2	17
合計		16	1	3	1	6 (6)	1	1	2	6	2	1	65	37

消防水利の状況

(平成27年4月1日現在)

区分 市町	上水道消火栓 (簡易消火栓除く)	防火水槽 (40㎡以上私設含)	プール	計
小浜市	608	130	18	756
若狭町 (上中地域)	0	156	6	162
高浜町	355	60	5	420
おおい町	86	146	5	237
合計	1,049	492	34	1,575

消防車両等の現況

(消防署配置)

配置	種別	識別信号 (呼出名称)	登録年月日	車齢	車名	ポンプ		備考
						型式	級別	
本 部 本 署	ポンプ車	若狭1	H13.11.26	13	日野	G M いちはら	A1	
	ポンプ車	若狭2	H14.3.13	13	いすゞ	長野	A1	寄贈 日本損害保険協会
	ポンプ車	若狭3	H3.10.14	23	三菱	森田	A2	
	化学車	若狭化学1	H12.9.20	14	日野	長野	A1	
	はしご車	若狭梯子1	H23.11.4	3	日野			
	救助工作車	若狭救助1	H11.3.29	16	日野			
	救急車	若狭救急1	H26.3.12	1	トヨタ			高規格
	救急車	若狭救急2	H18.11.21	8	トヨタ			高規格
	指揮車	若狭指揮1	H21.2.23	6	トヨタ			
	連絡車	若狭指令1	H22.3.30	5	三菱			初度登録 平成12年
	連絡車	若狭指令2	H17.12.14	9	トヨタ			
	資機材搬送車	若狭搬送1	H22.3.30	5	三菱			貸与 福井県
	広報車	若狭広報1	H27.3.17	0	ニッサン			貸与 福井県
	広報車	若狭広報2	H21.3.24	6	ホンダ			貸与 福井県
	マイクロバス		H25.3.13	2	日野			貸与 福井県
上 中 分 署	ポンプ車	上中1	H27.2.9	0	いすゞ	長野	A2	
	タンク車	上中2	H20.11.20	6	日野	G M いちはら	A2	
	救急車	上中救急1	H16.2.9	11	トヨタ			高規格
	連絡車	上中指令1	H11.8.4	15	ニッサン			

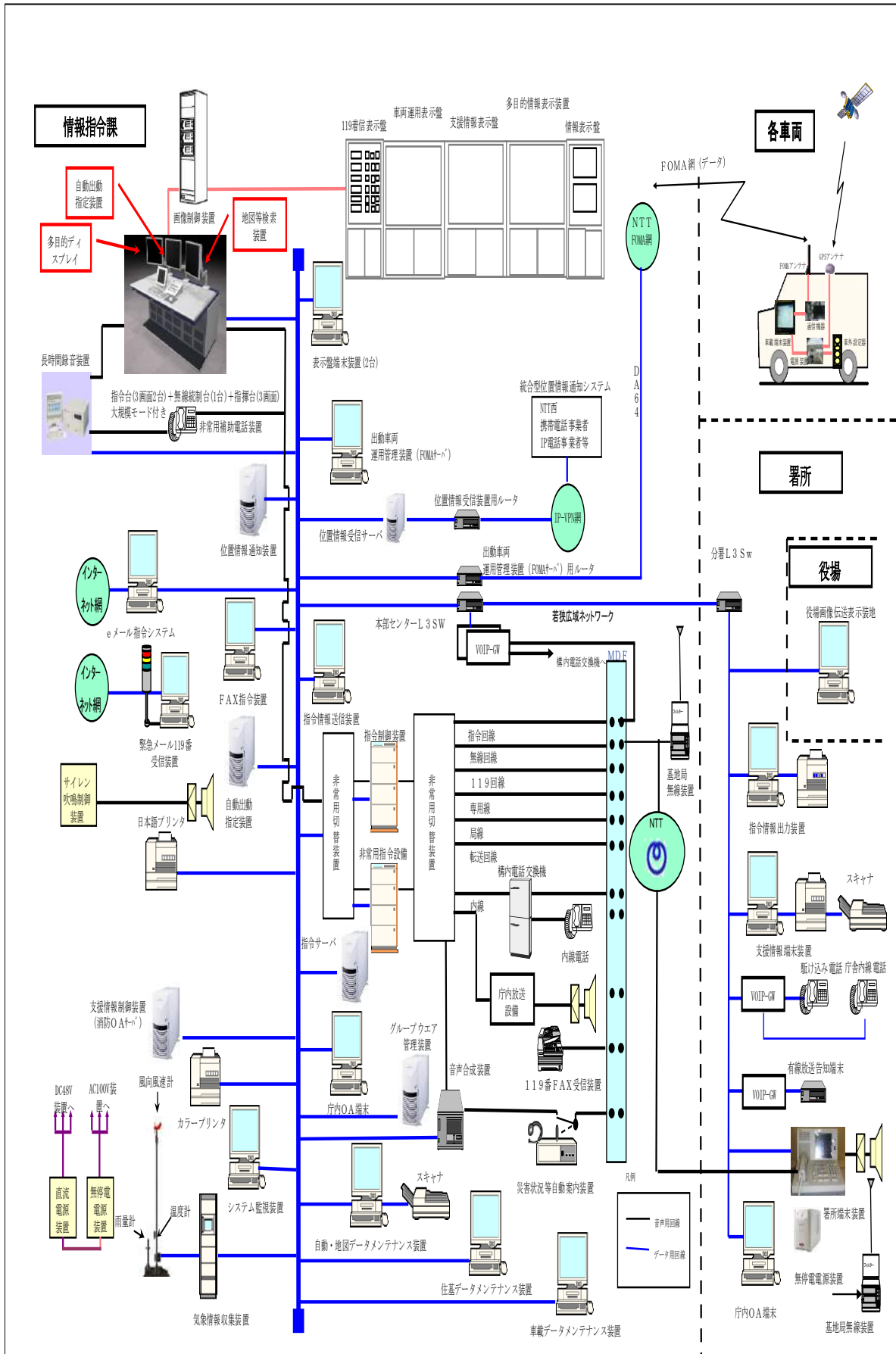
配置	種別	識別信号	登録年月日	車齢	車名	ポンプ		備考
		(呼出名称)				型式	級別	
名田庄分署	ポンプ車	名田庄1	H9.12.5	17	三菱	G M いちはら	A2	
	救急車	名田庄救急1	H19.11.29	7	トヨタ			高規格
	連絡車	名田庄指令1	H19.3.7	8	トヨタ			
高浜分署	ポンプ車	高浜1	H26.3.27	1	いすゞ	長野	A2	
	タンク車	高浜2	H14.11.20	12	日野	G M いちはら	A1	
	救急車	高浜救急1	H25.3.5	2	トヨタ			高規格
	連絡車	高浜指令1	H14.11.29	12	トヨタ			
	資機材搬送車	高浜搬送1	H11.7.30	15	三菱			
大飯分署	ポンプ車	大飯1	H25.3.21	2	いすゞ	長野	A2	
	タンク車	大飯2	H19.11.30	7	日野	G M いちはら	A1	
	救急車	大飯救急1	H18.2.28	9	トヨタ			高規格
	連絡車	大飯指令1	H13.7.30	13	トヨタ			

(消防団配置)

配置	種別	名称	年式	車名
小 浜 消 防 団	ポンプ車	西津	H8	トヨタ
	ポンプ車	小浜	H14	トヨタ
	ポンプ車	和久里	H16	日野
	ポンプ車	遠敷	H9	トヨタ
	ポンプ車	下中井	H14	トヨタ
	積載車	田烏	H26	トヨタ
	軽積載車	阿納	H21	スバル
	積載車	高塚	H20	トヨタ
	軽積載車	遠敷	H15	スバル
	積載車	太興寺	H21	トヨタ
	積載車	下田	H18	トヨタ
	積載車	深野	H22	トヨタ
	積載車	加斗	H26	いすゞ
	積載車	本保	H24	トヨタ
軽積載車	多田	H18	スバル	
上 中 消 防 団	ポンプ車	特機団	H23	トヨタ
	積載車	大鳥羽	H18	トヨタ
	積載車	安賀里	H22	トヨタ
	積載車	熊川	H20	トヨタ
	積載車	井ノ口	H24	トヨタ
	積載車	上野木	H22	トヨタ

配置	種別	名称	年式	車名	
高 浜 消 防 団	ポンプ車	宮崎	H22	トヨタ	
	積載車	和田	H7	ニッサン	
	積載車	横町	H6	ニッサン	
	積載車	宮崎	H25	トヨタ	
	積載車	青	H26	トヨタ	
	積載車	山中	H8	ニッサン	
	お お い 消 防 団	ポンプ車	特機団	H12	日野
		積載車	尾内	H22	トヨタ
積載車		野尻	H7	ニッサン	
積載車		父子	H19	トヨタ	
積載車		岡安	H8	ニッサン	
積載車		石山	H9	ニッサン	
積載車		川上	H16	トヨタ	
積載車		宮留	H20	トヨタ	
救助資機材搭載車		日角浜	H22	いすゞ	
ポンプ車		特機団	H6	ニッサン	
積載車		三重	H21	トヨタ	
積載車		小倉畑	H26	トヨタ	
積載車		久坂	H26	トヨタ	
積載車		小倉	H2	ニッサン	
団	積載車	下	H3	ニッサン	
	積載車	中	H20	トヨタ	
	積載車	井上	H24	トヨタ	
	積載車	坂本	H25	トヨタ	
	軽積載車	納田終	H22	スバル	

通信指令施設系統図



通 信 指 令 諸 設 備

装 置 名	数 量	備 考
指令台	2台	3画面構成 大規模モード付
指揮台	1台	3画面構成 大規模モード付
長時間録音装置	1台	多チャンネル録音装置
非常用指令設備	1台	シングル構成
指令制御装置	1式	完全二重化仕様・携帯IP転送含む
指令情報出力装置	6式	指令室・本署、上中分署、名田庄分署、高浜分署、大飯分署
署所端末装置	5式	本署、上中分署、名田庄分署、高浜分署、大飯分署
表示盤 70インチ DLP	3面	車両運用表示盤 支援情報表示盤 多目的情報表示盤
着信表示盤	1台	119番着信表示
無線統制台	1式	本部・各分署の無線を統制 119番受信指令機能付
無線装置	5基	本部、上中分署、名田庄分署、高浜分署、大飯分署
気象情報収集装置	1式	気象観測
災害状況等自動案内装置	1式	市民案内52-4646
自動順次指令装置	1式	非番招集連絡
音声合成装置	1式	指令音声、市民案内、有線放送、非番招集用
出動車両運用管理装置	1式	Ⅲ型タイプ (AVMナビゲーション) 20車両
システム監視装置	1式	指令機器の回線状態を監視
電源設備	1式	無停電電源装置 直流電源装置
統合型位置情報通知システム	1式	固定電話・携帯・IP電話からの位置情報を表示
支援情報装置	1式	消防OAシステム
指令連動装置	1式	災害時無線放送連動システム
非常用補助電話機	2台	指令台障害時の非常用電話機
eメール指令システム	1式	メールによる災害情報連絡
119番メール受信装置	1式	メールによる119番通報システム
119番FAX受信装置	1式	FAXによる119番通報システム
119番受付緊急通報(署所)	5式	駆付通報用119番専用電話 本署・各分署
画像伝送装置	1式	本部・本署・分署・市町役場へ災害画像を伝送
本部庁舎等監視カメラ	1式	受付1台・車庫2台・信用金庫屋上1台口
福井県防災情報ネットワーク設備	1式	防災行政無線 地上系1基・衛星系1基
トンネル防災モニター盤	1式	トンネル監視装置(受信機)

平成26年

火災・救急・救助統計

火災統計

発生状況総括表および前年比較表

△：減少

区 分		平成26年	平成25年	前年との比較
出火件数 (件)	建 物 火 災	13	10	3
	林 野 火 災	0	1	△ 1
	車 両 火 災	0	5	△ 5
	船 舶 火 災			0
	航 空 機 火 災			0
	そ の 他 火 災	13	12	1
	合 計	26	28	△ 2
損 害 額 (千円)	建 物 火 災	41,710	24,849	16,861
	1件あたりの損害額	3,208	2,485	723
	林 野 火 災			0
	1件あたりの損害額			0
	車 両 火 災	0	5,093	△ 5,093
	船 舶 火 災			0
	航 空 機 火 災			0
	そ の 他 火 災	15	574	△ 559
	合 計	41,725	30,516	11,209
	1日平均損害額	114	84	30
火災1件平均損害額	1,605	1,090	515	
焼 損 状 況	建物 焼損床面積(m ²)	548	296	252
	建物 焼損表面積(m ²)	200	4	196
	林野 焼損面積(a)	0	9	△ 9
	車両火災 焼損数(台)	0	5	△ 5
	船舶火災 焼損数(隻)			0
	航空機火災 焼損数(機)			0
	その他火災 焼損面積等(m ²)	5,473	881	4,592
焼 損 棟 数	全 焼	7	3	4
	半 焼	3	0	3
	部 分 焼	8	4	4
	ぼ や	5	3	2
り 災 世 帯	全 損	2	1	1
	半 損	2	0	2
	小 損	10	6	4
死 傷 者 (人)	死 者	0	3	△ 3
	負 傷 者	7	1	6
	合 計	7	4	3
り 災 人 員 (人)		45	12	33
火災1件あたりの焼損面積	建物 床面積(m ²)	42	30	12
	林野 (a)	0	9	△ 9
※ 出 火 率		4.3	4.7	△ 0.4

※ 出火率 (人口1万人あたりの出火件数)

署別発生状況(過去5年平均との比較)

過去5年の平均(建物は床面積の平均)

署別	件数	火災種別						焼損面積および焼損数						損害額 (千円)	
		建物 火災	林野 火災	車両 火災	船舶 火災	航空 機火災	その他 火災	建物 (㎡)	林野 (a)	車両 (台)	船舶 (隻)	航空 機(機)	その他 (㎡)		
若狭消防署	10	7					3	床面積 368						1,137	33,000
	10.8							表面積 200							
									289						31,646
上中分署	6	1					5	床面積 15						2,293	2,798
	2.6							表面積 0							
									88						8,422
名田庄分署	0							床面積 0							0
	0.6							表面積 0							
									4						467
高浜分署	5	4					1	床面積 112						260	2,491
	4.2							表面積 0							
									111						3,411
大飯分署	5	1					4	床面積 53						1,783	3,436
	2.2							表面積 0							
									23						1,923
合計	26	13					13	床面積 548						5,473	41,725
	20.4							表面積 200							
									515						45,869

署別発生状況(件数、損害額の推移)

全
署
合
計

年 別 \ 区 分	件 数	損額額(千円)
平成22年	21	54,127
平成23年	19	80,225
平成24年	21	47,773
平成25年	28	30,516
平成26年	26	41,725

若
狭
消
防
署
管
内

年 別 \ 区 分	件 数	損額額(千円)
平成22年	13	44,147
平成23年	10	78,651
平成24年	9	22,292
平成25年	15	11,754
平成26年	10	33,000

上
中
分
署
管
内

年 別 \ 区 分	件 数	損額額(千円)
平成22年	0	0
平成23年	1	0
平成24年	6	25,452
平成25年	4	16,354
平成26年	6	2,798

名
田
庄
分
署
管
内

年 別 \ 区 分	件 数	損額額(千円)
平成22年	2	21
平成23年	0	0
平成24年	0	0
平成25年	0	0
平成26年	0	0

高
浜
分
署
管
内

年 別 \ 区 分	件 数	損額額(千円)
平成22年	4	1,923
平成23年	5	1,271
平成24年	4	17
平成25年	7	2,400
平成26年	5	2,491

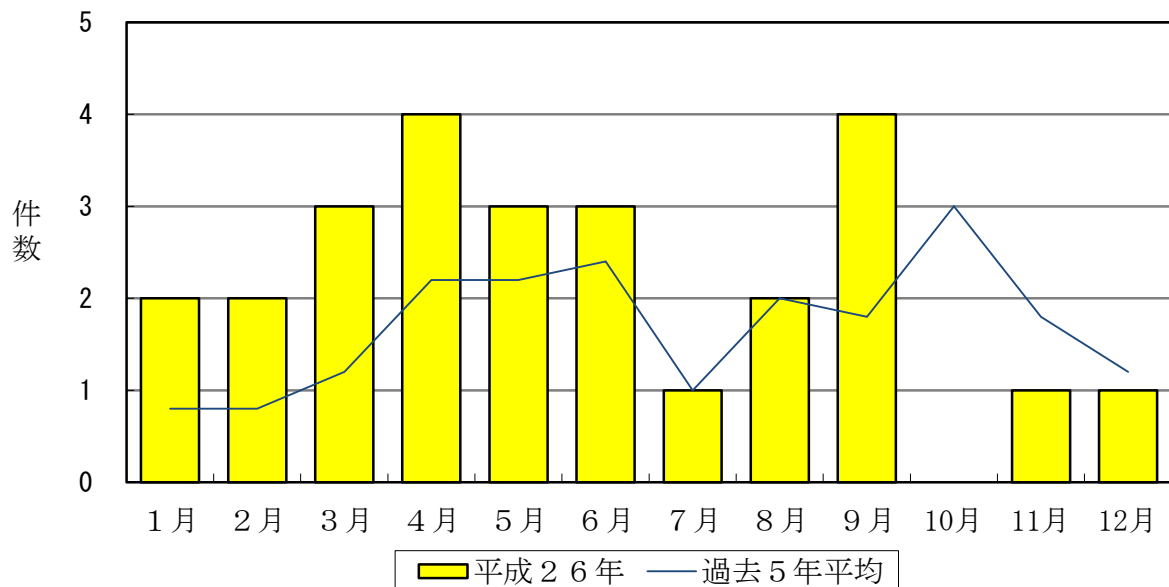
大
飯
分
署
管
内

年 別 \ 区 分	件 数	損額額(千円)
平成22年	2	8,036
平成23年	3	303
平成24年	2	12
平成25年	2	8
平成26年	5	3,436

月別発生状況（過去5年平均との比較）

火災種別 \ 月別	月別												合計
	1月	2月	3月	4月	5月	6月	7月	8月	9月	10月	11月	12月	
建物	2	1	2	1		1	1	2	2		1		13
林野													0
車両													0
船舶													0
航空機													0
その他		1	1	3	3	2			2			1	13
合計	2	2	3	4	3	3	1	2	4	0	1	1	26

平成26年月別発生件数および過去5年間の平均（比較）



年別 \ 月別	月別											
	1月	2月	3月	4月	5月	6月	7月	8月	9月	10月	11月	12月
平成26年	2	2	3	4	3	3	1	2	4	0	1	1
過去5年平均	0.8	0.8	1.2	2.2	2.2	2.4	1.0	2.0	1.8	3.0	1.8	1.2

出火時間帯別発生状況

火災種別 出火時間	建 物	林 野	車 両	船 舶	航空機	その他	合 計
不 明							0
0 ~ 1	1						1
1 ~ 2							0
2 ~ 3	1						1
3 ~ 4	1						1
4 ~ 5							0
5 ~ 6							0
6 ~ 7							0
7 ~ 8						1	1
8 ~ 9							0
9 ~ 10	1						1
10 ~ 11						1	1
11 ~ 12	1					1	2
12 ~ 13						1	1
13 ~ 14	1					2	3
14 ~ 15						1	1
15 ~ 16	1					1	2
16 ~ 17	1						1
17 ~ 18	1					4	5
18 ~ 19						1	1
19 ~ 20	1						1
20 ~ 21	1						1
21 ~ 22							0
22 ~ 23	2						2
23 ~ 24							0
合 計	13	0	0	0	0	13	26

出火原因別発生状況

火災種別 出火原因	建 物		林 野	車 両	船 舶	航 空 機	そ の 他	合 計
	住居専用 建 築 物	その他の 建 築 物						
たばこ		1						1
コンロ	1							1
かまど								0
風呂かまど								0
炉								0
焼却炉								0
ストーブ								0
こたつ								0
ボイラー								0
煙突、煙道		1						1
排気管								0
電気機器	1							1
電気装置		1						1
電灯、電話等の配線								0
内燃機関								0
配線器具		1						1
火遊び								0
マッチ、ライター		1						1
たき火							3	3
溶接機、溶断機								0
灯 火								0
衝突の火花								0
取 灰		1						1
火 入 れ							5	5
放 火								0
放火(疑い)							1	1
そ の 他	1	1					3	5
不明、調査中	3						1	4
合 計	6	7	0	0	0	0	13	26

覚知別発生状況

火災種別 覚知別	建 物	林 野	車 両	船 舶	航空機	その他	合 計
1 1 9	5					4	9
携帯 1 1 9	6					4	10
加入	1					4	5
携帯加入							0
駆付通報							0
事後聞知							0
警察電話	1						1
自己覚知						1	1
そ の 他							0
合 計	13	0	0	0	0	13	26

死者の発生状況

(48時間以内の死者)

年 齢 別 \ 火災種別	建 物	林 野	車 両	船 舶	航空機	その他	合 計
0～5才							0
爆発による死者							0
6～64才							0
爆発による死者							0
65才以上							0
爆発による死者							0
合 計	0	0	0	0	0	0	0
爆発による死者	0	0	0	0	0	0	0

死者の発生経過

(48時間以内の死者)

経 過 別 \ 火災種別	建 物	林 野	車 両	船 舶	航空機	その他	合 計
逃げ遅れ							0
出火後再進入							0
着衣着火							0
放 火 自 殺 (心中の道連れ含む)							0
その他							0
爆発							0
合 計	0	0	0	0	0	0	0

年齢、受傷程度別負傷者数

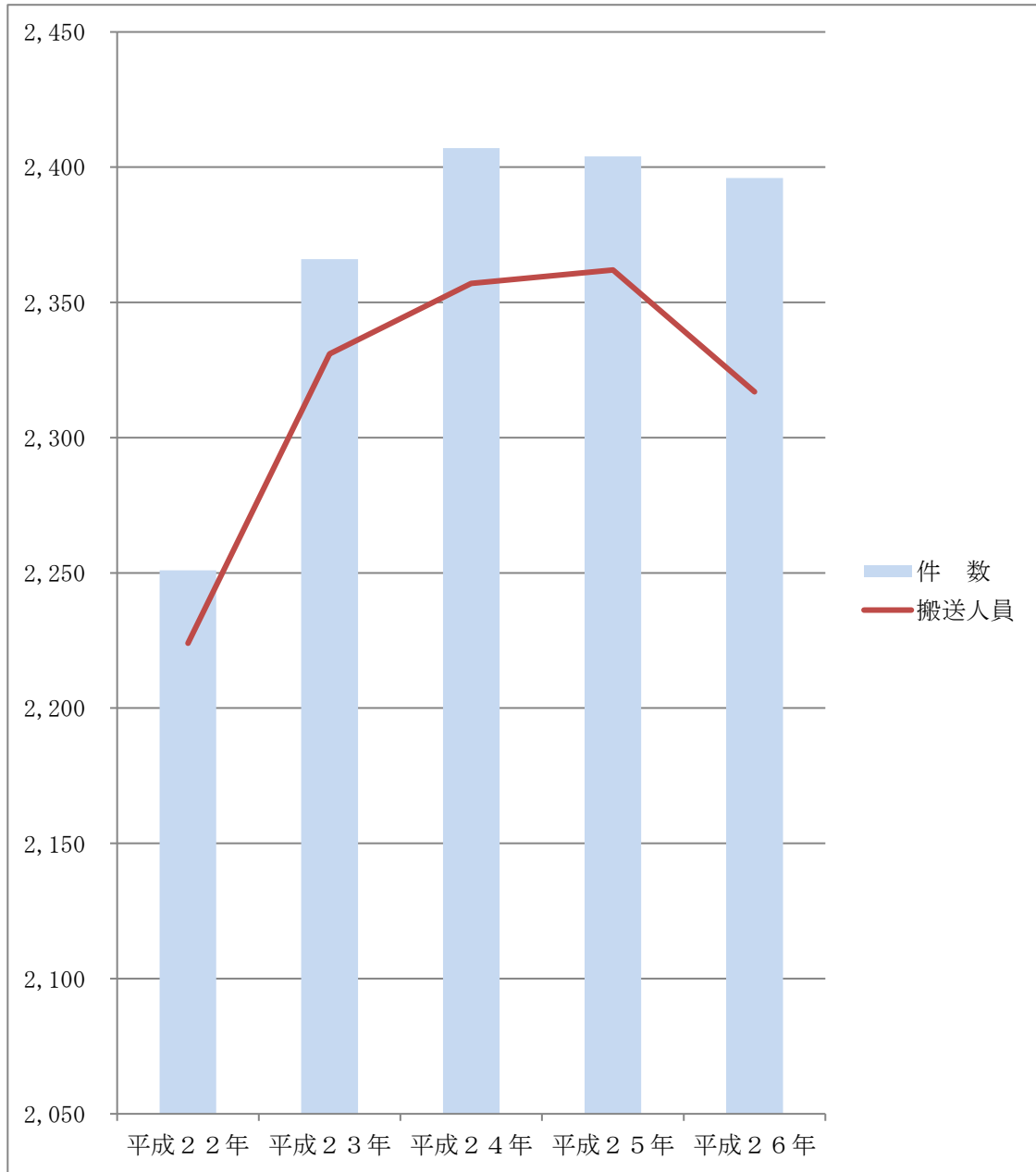
火災種別 年齢別/程度別		建 物	林 野	車 両	船 舶	航空機	その他	合 計
0～5才	重 症							0
	中 等 症							0
	軽 症							0
6～64才	重 症	1						1
	中 等 症	1						1
	軽 症	3						3
65才以上	重 症							0
	中 等 症	2						2
	軽 症							0
合計	重 症	1	0	0	0	0	0	1
	中 等 症	3	0	0	0	0	0	3
	軽 症	3	0	0	0	0	0	3

受傷時状況別負傷者数

火災種別 受傷時状況		建 物	林 野	車 両	船 舶	航空機	その他	合 計
消火中		4						4
避難中		3						3
就寝中								0
作業中								0
その他								0
合計		7	0	0	0	0	0	7

救急統計

出場件数・搬送人員の推移（過去5年）



	件数	搬送人員
平成22年	2,251	2,224
平成23年	2,366	2,331
平成24年	2,407	2,357
平成25年	2,404	2,362
平成26年	2,396	2,317

署別出場状況

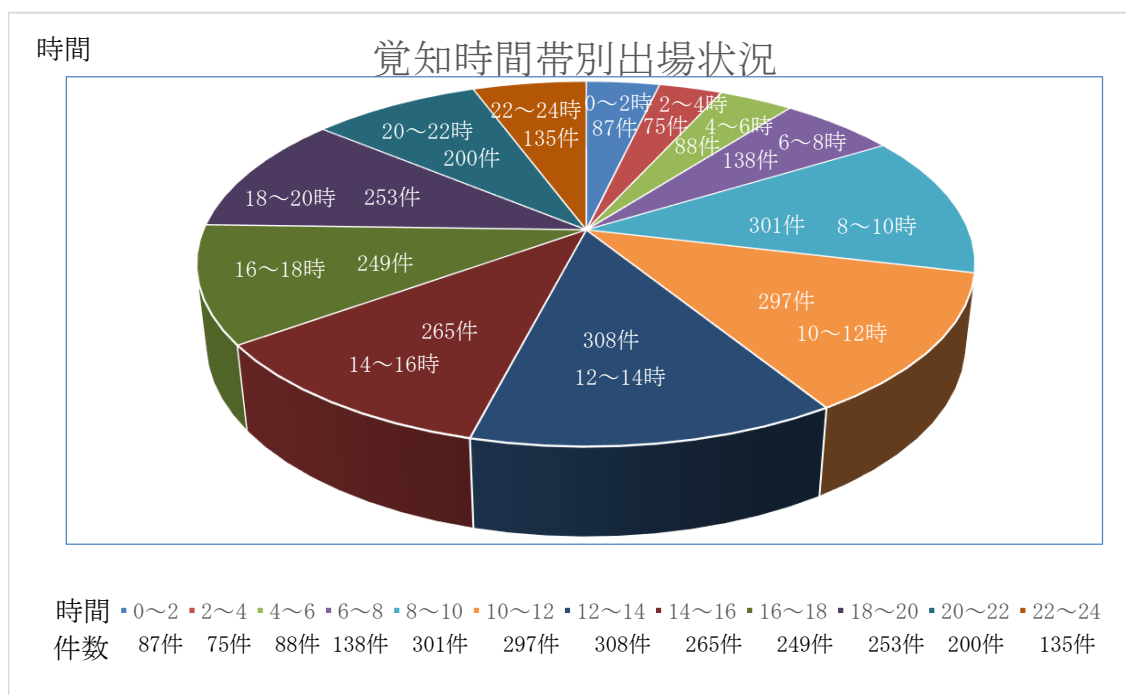
署別 種別	若狭消防署	上中分署	名田庄分署	高浜分署	大飯分署	合計
火災	5				1	6
自然災害						0
水難	3			3	1	7
交通事故	100	21	9	35	26	191
労働災害	11	4	3	6	4	28
運動競技	10	4	2	3	2	21
一般負傷	168	45	18	60	38	329
加害	4				1	5
自損行為	9	7	1	4		21
急病	880	183	94	241	154	1,552
転院搬送	84	34	17	72	22	229
その他	6			1		7
合計	1,280	298	144	425	249	2,396

月別発生状況

月別 種別	1月	2月	3月	4月	5月	6月	7月	8月	9月	10月	11月	12月	合計
火災	1			1				4					6
自然災害													0
水難							4	1	1			1	7
交通	18	14	12	9	13	13	19	10	26	17	22	18	191
労働災害		5	3	3	1	1	1	5	3	5		1	28
運動競技					1	5	4		5	4	1	1	21
一般負傷	33	24	19	26	23	16	31	32	26	37	35	27	329
加害	1	1				1		1	1				5
自損行為	2		2	2		2	2	1	1	2	2	5	21
急病	143	133	135	139	131	107	125	151	106	116	119	147	1,552
転院搬送	19	17	15	32	15	13	19	15	24	23	17	20	229
その他	2	1			1	1			2				7
合計	219	195	186	212	185	159	205	220	195	204	196	220	2,396

年別比較表

区分 年別	出場件数	取扱件数	搬送人員	性別		1日あたりの 平均出場件数
				男	女	
平成22年	2,251	2,140	2,224	1,256	968	6.2
平成23年	2,366	2,254	2,331	1,220	1,111	6.5
平成24年	2,407	2,284	2,357	1,270	1,087	6.6
平成25年	2,404	2,285	2,362	1,298	1,064	6.6
平成26年	2,396	2,266	2,317	1,230	1,087	6.6



年齢別搬送人員状況

種 別 \ 年 齢 別	新生児	乳幼児	少 年	成 人	高齢者	合 計
火 災				5	2	7
自 然 災 害						0
水 難		1	1	3		5
交 通		6	10	136	67	219
労 働 災 害				23	4	27
運 動 競 技			13	6		19
一 般 負 傷		15	14	66	223	318
加 害				3	1	4
自 損 行 為				8	2	10
急 病		48	33	340	1,053	1,474
転 院 搬 送		3	6	68	151	228
そ の 他				4	2	6
合 計	0	73	77	662	1,505	2,317

(注) 1 年齢区分は、次による。

- (1) 新生児 生後28日未満の者
- (2) 乳幼児 生後28日以上満7歳未満の者
- (3) 少年 満7歳以上満18歳未満の者
- (4) 成人 満18歳以上満65歳未満の者
- (5) 高齢者 満65歳以上の者

応急処置の状況

事故種別 \ 応急処置項目	急病	交通事故	一般負傷	その他	合計
止 血	5	6	30	8	49
固 定	21	178	81	25	305
人 工 呼 吸	4	2	2	1	9
心マッサージ	2	1	1	1	5
心 肺 蘇 生	43	2	9	12	66
酸 素 吸 入	578	47	51	107	783
気 道 確 保	75	6	16	16	113
※挿管チューブ等	17		4	7	28
保 温	21	4	8	7	40
除 細 動	4			2	6
※静脈路確保	16	1	6	4	27
※薬剤投与	6		4	3	13
血 圧 測 定	1,395	202	297	275	2,169
聴 診 器 使 用	652	84	101	71	908
血中酸素飽和度測定	1,418	208	302	286	2,214
心 電 図 測 定	1,357	146	249	240	1,992
合 計	5,597	887	1,157	1,058	8,699

※は、救急救命士の有資格者が行う応急処置

現場到着所要時間状況

時間 署別	覚知時間から現場到着に要した時間（出場件数）						平均時間 (分)
	3分未満	3～5分	5～10分	10～20分	20分以上	合計	
若狭消防署	109	340	585	234	12	1,280	6.6
上中分署	11	49	191	42	5	298	7.1
名田庄分署	3	21	85	35	0	144	7.4
高浜分署	71	104	192	48	10	425	6.1
大飯分署	23	75	86	56	9	249	7.3
合計	217	589	1,139	415	36	2,396	6.7

医療機関収容所要時間状況

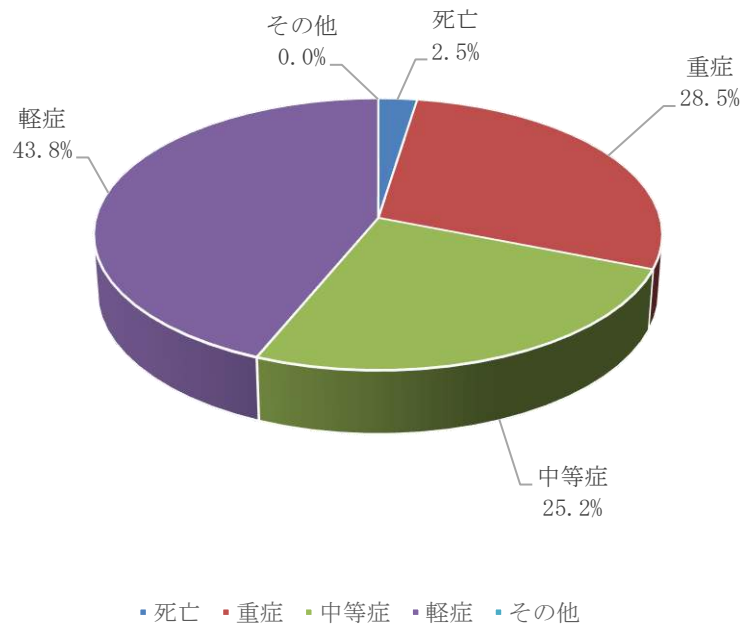
時間 署別	覚知時間から医療機関に収容するに要した時間（搬送人員）						合計	平均時間 (分)
	10分未満	10～20分	20～30分	30～60分	60～120分	120分以上		
若狭消防署	10	421	499	275	29	9	1,243	27.5
上中分署		2	48	240	7		297	36.9
名田庄分署			10	125	6		141	39.7
高浜分署	1	48	86	238	17	5	395	64.8
大飯分署		6	62	163	10		241	36.3
合計	11	477	705	1,041	69	14	2,317	36.7

※管外への転院搬送を含む

傷病程度別搬送人員状況

種別 程度別	火 災	自然 災害	水 難	交 通	労 働 災 害	運 動 競 技	一 般 負 傷	加 害	自 損 行 為	急 病	そ の 他	合 計
死 亡			2	4	1		6		1	38	5	57
重 症	1		2	26	6		83	1	3	392	147	661
中 等 症	3		1	27	4	2	63		2	433	50	585
軽 症	3			162	16	17	166	3	4	611	32	1,014
その他												0
合 計	7	0	5	219	27	19	318	4	10	1,474	234	2,317

傷病程度別搬送人員円グラフ



救助統計

救助概況

過去5年間の平均

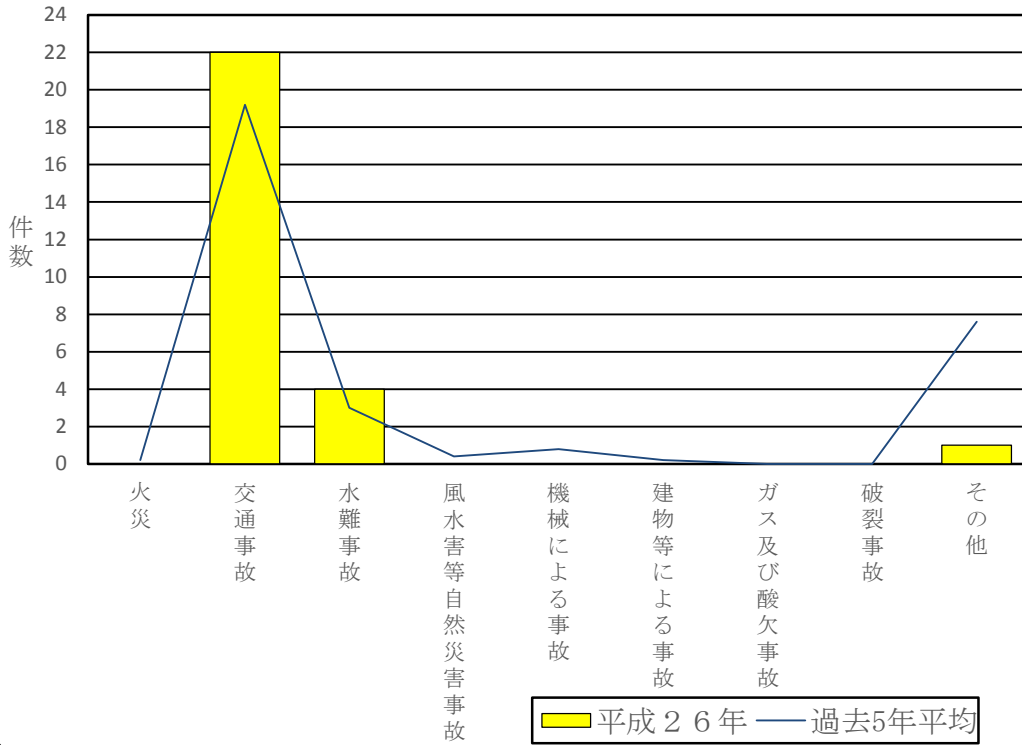
区 分 種 別		火	交	水	事	機	建	ガ	破	そ	合
		災	通	難	風	械	物	ス	裂	の	計
			故	事	水	に	等	及	事	他	
			故	故	害	よ	による	酸	故		
						る	事故	欠	事		
						事		事	故		
出 場 件 数		0.2	22	4	0.4	0.8	0.2	0	0	7.6	27
活 動 件 数		0.2	15	2	0.2	0.4	0.2	0	0	6.2	18
被救助者	男		8	2						1	11
	女		9	1							10
	計	0	17	3	0	0	0	0	0	1	21
出 場 隊 員 数	救 助 隊 員		86	15						4	105
	救 急 隊 員		90	12						3	105
	そ の 他 の 隊 員		86	24						3	113
	合 計	0	262	51	0	0	0	0	0	10	323
出 場 車 両 数	救 助 工 作 車		21	3						1	25
	救 急 車		29	4						1	34
	化 学 車・ポ ン プ 車 ・ タ ン ク 車		23	4						1	28
	指 揮 車		2	1							3
	そ の 他 車 両		1	7							8
	合 計	0	76	19	0	0	0	0	0	3	98
傷 病 程 度 別	死 亡		2	2							4
	重 症		2								2
	中 等 症		5	1							6
	軽 症		8							1	9
	不 搬 送		0								0
	合 計	0	17	3	0	0	0	0	0	1	21

月別出場状況

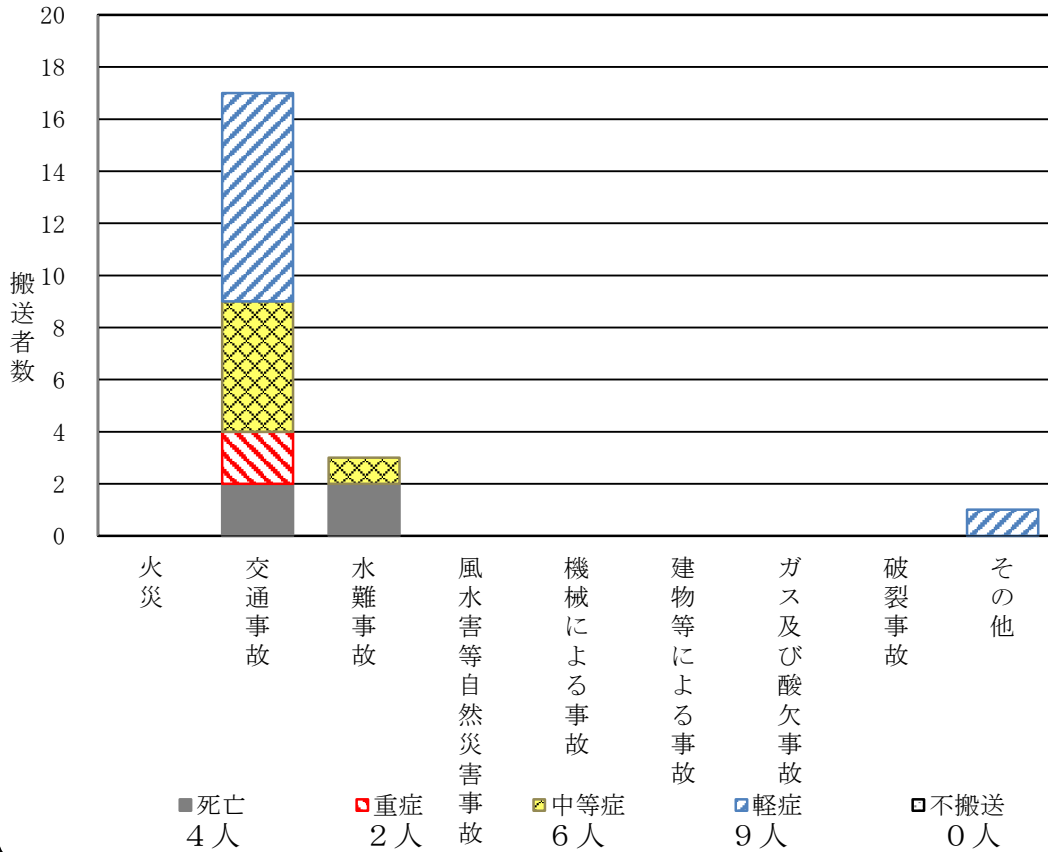
注釈：（ ）内数字は活動数

種別 月別		火	交	水	事自風	機	よ建	酸ガ	破	そ	合
		災	通	難	然水	械	る物	スガ	裂	他	計
		故	事	事	災	に	等	事及	事		
		害	故	害	害	よ	に	び	故		
1月	出場件数(活動件数)		3 (2)								3 (2)
	出場人員(活動人員)		31 (16)								31 (16)
	被救助者		3								3
2月	出場件数(活動件数)		3 (2)								3 (2)
	出場人員(活動人員)		34 (16)								34 (16)
	被救助者		3								3
3月	出場件数(活動件数)		2 (2)								2 (2)
	出場人員(活動人員)		18 (18)								18 (18)
	被救助者		3								3
4月	出場件数(活動件数)		1 (1)								1 (1)
	出場人員(活動人員)		5 (5)								5 (5)
	被救助者		1								1
5月	出場件数(活動件数)										0
	出場人員(活動人員)										0
	被救助者										0
6月	出場件数(活動件数)										0
	出場人員(活動人員)										0
	被救助者										0
7月	出場件数(活動件数)		2 (2)	1 (1)						1 (1)	4 (4)
	出場人員(活動人員)		24 (19)	23 (23)						10 (10)	57 (52)
	被救助者		2	1						1	4
8月	出場件数(活動件数)		1 (0)	1 (1)							2 (1)
	出場人員(活動人員)		12 (0)	13 (13)							25 (13)
	被救助者		0	1							1
9月	出場件数(活動件数)		2 (2)								2 (2)
	出場人員(活動人員)		29 (29)								29 (29)
	被救助者		2								2
10月	出場件数(活動件数)		2 (1)								2 (1)
	出場人員(活動人員)		28 (6)								28 (6)
	被救助者		1								1
11月	出場件数(活動件数)		5 (2)	1 (0)							6 (2)
	出場人員(活動人員)		62 (21)	3 (0)							65 (21)
	被救助者		2	0							2
12月	出場件数(活動件数)		1 (0)	1 (1)							2 (1)
	出場人員(活動人員)		19 (0)	12 (12)							31 (12)
	被救助者		0	1							1
合計	出場件数(活動件数)	0	22 (14)	4 (3)	0	0	0	0	0	1 (1)	27 (18)
	出場人員(活動人員)	0	262 (130)	51 (48)	0	0	0	0	0	10 (10)	323 (188)
	被救助者	0	17	3	0	0	0	0	0	1	21

出場別発生状況（過去5年平均との比較）



傷病程度別搬送状況



覚知別出場状況

種 別 覚知別	火 災	交通 事故	水難 事故	風水害 等自然 災害事 故	機械に よる事 故	建物等 による 事故	ガス及 び酸欠 事故	破裂 事故	その他	合 計
1 1 9		5	1						1	7
携帯 1 1 9		13	1							14
加入			1							1
携帯加入										0
駆付通報										0
事後聞知										0
警察電話		3	1							4
自己覚知										0
その他		1								1
合 計	0	22	4	0	0	0	0	0	1	27

平成 27 年版 消防年報

発行 平成 27 年 7 月
編集 〒 9 1 7 - 0 0 7 8
福井県小浜市大手町 7 番 8 号
若狭消防組合消防本部
TEL (0 7 7 0) 5 3 - 0 1 1 9 (代)
FAX (0 7 7 0) 5 2 - 4 1 4 1
Eメール shoubou@wakasa-fd.jp
URL <http://www.wakasa-fd.jp>